



Mellan skärm och uppfostran: en tvärsnittstudie om tilltro till sin egen föräldraförmåga och digital mediering i Sverige

Between screens and upbringing: a cross-sectional study on parents' self-efficacy and digital mediation in Sweden

Examensarbete för magisterexamen med huvudområdet Folkhälsovetenskap

Avancerad nivå 15 högskolepoäng

Vårtermin 2025

Studenter:

Nicholas Matarehua Wikiriwhi Kirkvaag

Sara Krantz

Handledare: Louise Arvidsson

Examinator: Martin Gellerstedt

SAMMANFATTNING

Titel:	Mellan skärm och uppfostran: en tvärsnittsstudie om tilltro till sin egen föräldraförmåga och digital mediering i Sverige
Författare:	Nicholas Matarehua, Wikiriwhi Kirkvaag; Sara, Krantz
Avdelning/Institution:	Avdelningen för folkhälsovetenskap, Institutionen för hälsovetenskaper, Högskolan i Skövde
Program/kurs:	Folkhälsovetenskap: Digital hälsa och kommunikation - magisterprogram, Examensarbete inom folkhälsovetenskap: Digital hälsa och kommunikation A1E, 15 hp
Handledare:	Arvidsson, Louise
Examinator:	Gellerstedt, Martin
Nyckelord:	Föräldrastödsprogram, Digitalt föräldraskap, Digital mediering, Parental self-efficacy, Hälsofrämjande insatser

Sammanfattning

Introduktion: Individuella egenskaper och sociala sammanhang är kända för att forma föräldrabetenden, men dess inflytande på föräldrars digitala mediering behöver utforskas ytterligare. Denna studie undersöker hur dessa faktorer samsamvarierar med digital mediering bland föräldrar i Sverige. **Syfte:** Syftet med studien var att undersöka vilka faktorer som samvarierar med val av digital mediering för sitt barn bland föräldrar med barn i förskola och grundskola i Sverige. **Metod:** Studien var en tvärsnittsstudie med kvantitativ ansats. Baslinjedata hämtades från en pågående utvärdering av ett föräldrastödsprogram i Ale kommun (n=177). Data analyserades med Mann-Whitney U-test och regressionsanalyser. **Resultat:** Föräldrar med annat modersmål än svenska rapporterade signifikant högre nivåer av aktiv (p=0.02), restriktiv (p<0.001) samt överbeskyddande digital mediering (p<0.001), jämfört med föräldrar med svenska som modersmål. Av sociala nätverk var kontakt med institutioner positivt statistisk signifikant associerad gällande aktiv (p=0.013), restriktiv (p=0.046) samt överbeskyddande digital mediering (p=0.035). Parental self-efficacy uppvisade svaga men signifikanta positiva samband med aktiv ($\beta=0.46$, p<0.001), restriktiv ($\beta=0.42$, p<0.001) och överbeskyddande mediering ($\beta = 0.31$, p < 0.001). I den justerade analysen var modersmål och parental self-efficacy positivt associerade med samtliga medieringsstrategier (p<0.001). Högst förklaringsgrad hade överbeskyddande mediering (22.9%). **Slutsats:** Studien visade att samtliga former av digital mediering predicerades av parental self-efficacy, samtliga medieringsstrategier var mer förekommande bland föräldrar utan svenska som modersmål samt bland föräldrar engagerade i perifera föräldranätverk. Resultaten understryker behovet av föräldrastödsprogram som stärker parental self-efficacy och tar hänsyn till kontextuella, språkliga och sociala förutsättningar.

ABSTRACT

Title: Between screens and upbringing: a cross-sectional study on parents' self-efficacy and digital mediation in Sweden

Authors: Nicholas Matarehua, Wikiriwhi Kirkvaag; Sara, Krantz

Dept./School: Department of Public Health, School of Health Sciences, University of Skövde

Course: Master Degree Project in Public Health Science: Digital health and communication A1E, 15 ECTS

Supervisor: Arvidsson, Louise

Examiner: Gellerstedt, Martin

Keywords: Parental support program, Digital parenting, Digital mediation, Parental self-efficacy, Health promotion

Abstract

Introduction: While individual and social factors shape parenting, less is known about how parents' digital mediation is influenced by these variables. This study investigates strategies for digital mediation among parents in Sweden considering various factors. **Aim:** The study, in a Swedish municipality, examined which factors are associated with parents' digital mediation strategies, focusing on parents of preschool and elementary school children. **Methods:** A cross-sectional design with quantitative analysis was used with data, analyzed using Mann-Whitney U-tests and regression analyses, from a parenting support program in western Sweden (n=177). **Results:** Parents whose first language was not Swedish reported higher levels of active ($p=0.02$), restrictive ($p<0.001$) and overprotective mediation than native Swedish speakers. Engagement with institutional social networks was associated with higher active ($p=0.013$), restrictive ($p=0.046$) and overprotective digital mediation ($p=0.035$). Parental self-efficacy displayed weak, but statistically positive associations with active ($\beta=0.46$, $p<0.001$), restrictive ($\beta=0.42$, $p<0.001$) and overprotective mediation ($\beta=0.31$, $p<0.001$). In the adjusted analyses, only parents without Swedish as their first language and parental self-efficacy remained significant predictors of mediation strategies ($p<0.001$), where overprotective mediation had the highest coefficient of determination (22,9%). **Conclusion:** Mediation strategies are strongly correlated with parental self-efficacy, especially for parents with non-Swedish first languages and those engaged in peripheral social networks. These results highlight the need for parental support programs addressing contextual, language and social factors to increase parental self-efficacy.

INNEHÅLLSFÖRTECKNING

1	INTRODUKTION	1
1.1	Forskningsläge.....	1
1.2	Folkhälsovetenskaplig relevans	2
1.3	Teoretiska ramverk.....	3
1.4	Problemformulering	5
2	SYFTE.....	5
3	METOD.....	6
3.1	Studiedesign.....	6
3.2	Studiepopulation och urval.....	6
3.3	Datainsamling.....	6
3.4	Databearbetning och analys	7
3.5	Etiska överväganden.....	10
4	RESULTAT	12
4.1	Deskriptiv statistik.....	12
4.2	Individuella faktorer	13
4.3	Sociala faktorer	14
4.4	Sambandsanalys	16
4.5	Regressionsanalyser	16
5	DISKUSSION	19
5.1	Resultatdiskussion.....	19
5.2	Metoddiskussion.....	22
5.3	Slutsats.....	25
6	FÖRFATTARNAS TACK.....	27
7	REFERENSER.....	28
	Bilaga 1. Enkät	33

1 INTRODUKTION

Barn introduceras allt tidigare till digitala verktyg i dagens samhälle (OECD, 2023). I Sverige är barns internetanvändning mycket hög och från mellanstadiet använder barn digitala verktyg dagligen (Internetstiftelsen, 2024). Föräldrar och vårdnadshavare¹ ställs därför inför frågor om barns skärmanvändning, och tillgången till föräldrastöd en grundläggande förutsättning för att kunna främja en god relation mellan föräldrar och barn (Folkhälsomyndigheten, 2024). Föräldraskapsstöd definieras enligt den nationella strategin för ett stärkt föräldraskapsstöd som *“...olika insatser, aktiviteter och verksamheter riktade till föräldrar som stärker föräldraförmågan och relationen mellan förälder och barn.”* (Socialdepartementet, 2018, p. 14). Det handlar med andra ord om att ge föräldrar kunskap, gemenskap och vägledning för att stärka relationen mellan föräldrar och barn genom insatser såsom föräldragrupper, rådgivning och information via olika kommunikationskanaler. Föräldrar i Sverige använder oftast formella och faktabaserade informationskanaler via digitala medier för att få evidensbaserat stöd i föräldraskapet (Folkhälsomyndigheten, 2024). Å ena sidan uppger föräldrar i Sverige att det finns flera fördelar med digitala medier för barn såsom pedagogiska inslag eller möjlighet att upprätthålla sociala relationer med vänner eller familj (Internetstiftelsen, 2024). Å andra sidan uttrycker föräldrar utmaningar gällande barns skärmtid och risk för ohälsosamma vanor (Folkhälsomyndigheten, 2024). Mediemyndigheten (2023a) har nyligen undersökt en sådan risk; skärmanvändning över 3 timmar per dag bland barn. Rapporten visade att i åldrarna 5–8 år är det få barn med en skärmanvändning på mer än 3 timmar (Mediemyndigheten, 2023a). Däremot har andelen höganvändare av sociala medier (mer än 3 timmar/dag) ökat stadigt i åldersgruppen 9–12 år sedan mätningar påbörjades år 2018 (Mediemyndigheten, 2023b). Flera föräldrar uttrycker ett behov av mer stöd och vägledning kring förhållningssätt och hur de kan mediera sina barns närvaro på digitala medier (Folkhälsomyndigheten, 2024).

1.1 Forskningsläge

I takt med samhällets ökade digitalisering har också kraven på föräldrars förändrats. Föräldrar förväntas inte enbart skydda sina barn från risker i den fysiska miljön, utan även i den digitala miljön genom så kallad digitalt föräldraskap (Choy et al., 2024; Folkhälsomyndigheten, 2024; Livingstone et al., 2017). Digitalt föräldraskap är ett brett och holistiskt begrepp som inrymmer hela det föräldraskap som utövas i en digital värld (Modecki et al., 2022). Det avser föräldrars digitala kompetens, attityder till teknik och tillgång till stöd, vilket reglerar hur de stödjer, skyddar och vägleder sina barn i digitala miljöer (Benedetto & Ingrassia, 2020; Fidan & Olur, 2023). Föräldrar kan genom sin egen digitala kompetens ge barnen verktygen för att bli både självständiga och trygga när de navigerar i den digitala världen (Choy et al., 2024). Alltså innebär digitalt föräldraskap att främja viktiga färdigheter hos barn och unga, såsom källkritik, informationsvärdering och digital integritet (Internetstiftelsen, 2024).

En central del inom digitalt föräldraskap är digital mediering, vilket beskrivs av Clark (2011) och Jiow et al. (2017) som ett mångfacetterat begrepp som syftar på hur föräldrar interagerar med sina barn kring medieanvändning genom strategier för kommunikation och beteenden.

¹ Av praktiska skäl används föräldrar som gemensam benämning för barns vårdnadshavare i denna studie.

Det innefattar bland annat mediering gällande användning av internet och digitala plattformar med målsättningen att minska risker och främja positiva effekter av medier (Livingstone et al., 2017). Tidig forskning fokuserade främst på mediering av barns tv-användning (Livingstone & Helsper, 2008; Nathanson, 2002), och internetanvändning (Duek & Muguillansky, 2020; Elsaesser et al., 2017), till dagens bredare infallsvinkel av digitala medier (Lafton et al., 2024; Rudnova et al., 2023). Med utgångspunkt i föräldrars digitala mediering, behöver föräldramediering i sig också förtydligas.

Inom forskningslitteraturen beskrivs föräldramediering huvudsakligen utifrån: *aktiv-, begränsande- och deltagande mediering* (Clark, 2011; Livingstone & Helsper, 2008; Nathanson, 2001). *Aktiv mediering* handlar om att föräldrar samtalar med barnet om digitala medier under aktiviteten (tittar, spelar, läser) medan *begränsande mediering* fokuserar på regler utan nödvändiga diskussioner. *Deltagande mediering* handlar om att föräldern deltar i aktiviteten utan att värdera barnets användning (Livingstone & Helsper, 2008; Nathanson, 2001). Nathanson (2001) argumenterar att dessa beteenden är välavgränsade och att det finns både positiva och negativa effekter med respektive medieringsstrategi medan Lafton et al. (2024) framhåller att avgränsningen inte är fullt så skarp. Enligt Nagy et al. (2023) kan socioekonomisk bakgrund påverka både val och användning av medieringsstrategi, då högutbildade föräldrar tenderar att använda mer aktiv mediering, medan lägre utbildningsnivå kan kopplas till en mer passiv strategi. Likväl kan föräldrarnas kön avgöra medieringsstrategi, mödrar tenderar att vara mer restriktiva eller balanserade i sin mediering, medan fäder är mer tillåtande (Livingstone et al., 2017; Nagy et al., 2023). I en översiktsartikel lyfter Elsaesser et al. (2017) att engagerade föräldrar, specifikt mödrar som använder en kombination av aktiv och restriktiv mediering bidrar till lägre förekomst av nätmobbning och överanvändning av digitala medier. Liknande resultat förekommer i en kvalitativ studie av Lafton et al. (2024), genom fokusgruppsintervjuer med barn och föräldrar från 10 familjer framkom att föräldrar med ett eget intresse och positiv inställning oftare antar en aktiv och stödjande roll i barnets digitala värld.

Ytterligare en central faktor är modersmål och språklig bakgrund. Modersmål påverkar vilka mediestrategier föräldrar väljer, särskilt i flerspråkiga familjer. Enligt Liang (2018) styrs strategierna av föräldrars attityder till arvespåk (heritage language) samt deras vilja att främja tvåspråkighet. Samtidigt kan praktiska hinder, som barnens ointresse, tidsbrist och samhällets dominant språk, skapa en klyfta mellan intention och handling, vilket gör att vissa föräldrar gradvis överger arvspråket till förmån för majoritetsspråket (Liang, 2018). Kopplad till digital mediering visade Rothenberger et al. (2019) hur familjer som inte hör till majoritetsspråket tenderade tillämpa aktiva och restriktiva digitala mediestrategier för att skydda sina barn från vad de anser vara olämpligt innehåll. Detta tillvägagångsätt härstammade från kulturella och religiösa värderingar samt tidigare erfarenheter av trauma. Därtill belyser Rothenberger et al. (2019) också hur föräldrars mediekompetens och utbildningsnivå, påverkar deras förmåga att effektivt mediera sina barns medieanvändning.

1.2 Folkhälsovetenskaplig relevans

Rapporten *Closing the gap in a generation* (WHO, 2008) betonar att jämlik hälsa kan uppnås inom en generation, särskilt genom insatser för barns utveckling. I Agenda 2030 lyfts flera hälsofrämjande åtgärder för föräldrar och barn, där föräldrars digitala mediering kan kopplas till mål 3: hälsa och välbefinnande, mål 5: jämställdhet och mål 10: minskad ojämlikhet

(UNDP, n.d.). Även de svenska folkhälsopolitiska målen syftar till jämlik hälsa och är i linje med Agenda 2030 och WHO-rapporten. Särskilt relevanta är målområde 6: levnadsvanor, eftersom både föräldrars och barns digital användning kan påverka hälsan, samt målområde 7: kontroll och delaktighet, som är centralt för att motverka digitalt utanförskap (Folkhälsomyndigheten, 2020). I vision 2025 står det att Sverige ska vara ledande inom digitalisering och e-hälsa för att främja individer att uppnå god hälsa (Socialdepartementet S2016/01874/FS, 2016). Digitalt föräldraskap innebär en rad olika utmaningar, bland annat att skapa trygga ramar för barn att växa upp i och samtidigt möjliggöra god hälsa (Internetstiftelsen, 2024; OECD, 2022). Ett sätt att stärka barn och ungas hälsa, är genom att utveckla föräldrars medieringsförmåga exempelvis med hjälp av information, kommunikation och stöd (Myndigheten för familjerätt och föräldraskapsstöd, 2020). Med hjälp av digital mediering kan föräldrar således hantera barns intryck från den digitala sfären och digital mediering blir både en preventiv och en reaktiv strategi. Ur ett folkhälsovetenskapligt perspektiv är det centralt att studera hur individuella och sociala faktorer samvarierar med föräldrars digitala mediering, då detta kan utgöra en grund för hur föräldrastödsprogram kan utformas baserat på studiens resultat.

1.3 Teoretiska ramverk

Den här studien använder parental self-efficacy och den ekologiska modellen som teoretiska ramverk.

Parental self-efficacy

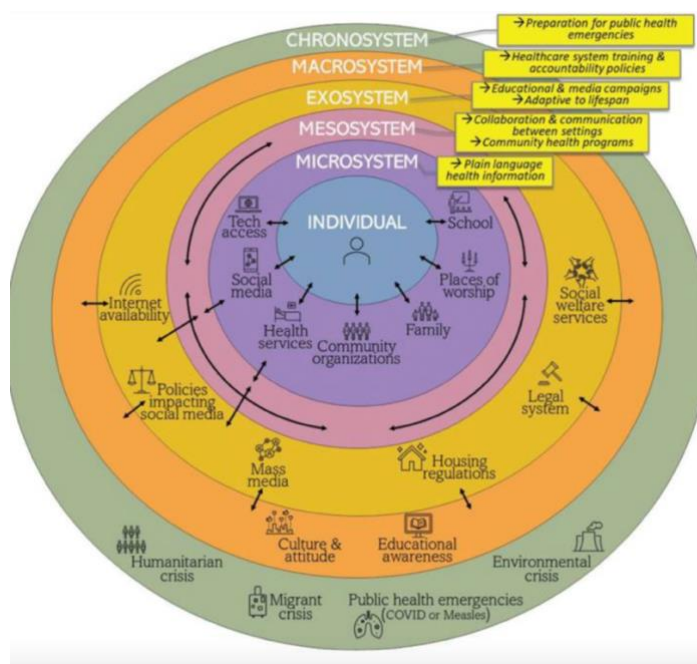
Self-efficacy är ett begrepp inom socialkognitiv teori utvecklat av Albert Bandura (1977) och avser en individs tilltro till sin egen förmåga att utföra handlingar och hantera utmaningar inom olika områden. Teorin identifierar fyra centrala aspekter till self-efficacy. Egna framgångar, som är den mest inflytelserika faktorn och bygger på tidigare erfarenheter av att lyckas. Inläring, där den egna tilltron stärks genom att observera andra som lyckas. Social påverkan, det vill säga uppmuntran och positiv feedback från omgivningen. Slutligen fysiologiska och emotionellt tillstånd, vilket innebär att stress eller trygghet påverkar hur individen bedömer sin självförmåga. (Bandura, 1977)

Parental self-efficacy härrör från Banduras teori och har i tidigare litteratur definierats som föräldrars tilltro till sin egen förmåga att effektivt utföra föräldrauppgifter, påverka sitt barns utveckling positivt och hantera utmaningar i föräldraskapet (Bandura, 2002; Glatz et al., 2024; Jones & Prinz, 2005). Föräldrar med hög self-efficacy använder i större utsträckning olika strategier för att utveckla och stödja sina barns förmågor, medan låg self-efficacy kan ha motsatt effekt och hålla tillbaka utveckling av nya kompetenser (Glatz et al., 2024). Albanese et al. (2019) konstaterar i en omfattande forskningsöversikt att self-efficacy har stor inverkan på både föräldrars och barns välbefinnande samt hur föräldrar vägleder sina barn genom livet med den kunskap och information som finns dem till hands. När Glatz & Lippold (2023) undersökte sambanden mellan föräldrars self-efficacy, informationsökning online, informationsöverbelastning fann de att föräldrar med lägre self-efficacy oftare söker stöd online samt upplever högre nivåer av informationsöverbelastning när de använde både institutionella och informella informationskällor. De föräldrar som enbart använde institutionella källor upplevde inte informationsöverbelastning i samma utsträckning (Glatz &

Lippold, 2023). Trots omfattande forskning om parental self-efficacy är det fortfarande ett glapp i forskningen om sambandet mellan digital mediering och self-efficacy, vilket också Glatz & Lippold (2023) lyfter fram. Att applicera parental self-efficacy som teoretiskt ramverk för studien kan ge värdefulla insikter om hur digital mediering ömsesidigt påverkas av föräldrars self-efficacy.

Ekologisk systemteori

Därtill appliceras den ekologiska systemteorin av Urie Bronfenbrenner (1979) samt Navarro & Tudges (2023) vidareutveckling av modellen. Bronfenbrenner (1979) intresserade sig för människans utveckling, och hans teori utgår ifrån att individen befinner sig i centrum och påverkas av sin omgivning (figur 1). Likt lagren på en lök, belyser den ekologiska modellen hur proximala och distala faktorer formar individen beroende på kontext (Bronfenbrenner & Morris, 2007). I den ekologiska modellen återfinns nära relationer som sociala interaktioner på *mikronivå*, relationen till individens skola på *mesonivå* medan strukturella faktorer, såsom skolhälсан, påverkar utvecklingen på systemnivån, vilket benämns *exo- och makrosystem* (Eriksson et al., 2018; Vélez-Agosto et al., 2017).



Figur 1. Modell över Bronfenbrenners systemteori hämtad från Dickens et al. (2025).

I den *neo-ekologiska modellen*, delar Navarro & Tudge (2023) upp modellens mikronivå till två separata delar: en virtuell och en fysisk komponent. Vidareutvecklingen möjliggör att beskriva samtida faktorer i dagens digitala sfär och hur de påverkar individers utveckling som inte behandlas i den ursprungliga versionen av den ekologiska modellen. Exempelvis belyser Navarro & Tudges (2023) vidareutveckling närliggande faktorer som (a)synkron tillgång till information, individers konstanta (digitala) tillgänglighet, i synnerhet barns, och vilka effekter detta har för individers utveckling. Det är motiverat att använda den neo-ekologiska modellen eftersom vidareutvecklingen möjliggör att ge en heltäckande beskrivning av utmaningarna som två uppdelade mikrosystem medför för föräldrars digitala mediering.

1.4 Problemformulering

Barns ökade skärmanvändning ställer nya krav på föräldrars självförmåga att stödja och mediera sina barns digitala aktiviteter och behovet av riktat föräldrastöd växer (Myndigheten för familjerätt och föräldraskapsstöd, 2020). Samtidigt upplever föräldrar osäkerhet kring hur de bäst hanterar och kommunicerar dessa utmaningar med sina barn (Internetstiftelsen, 2024). Tidigare forskning har identifierat olika medieringsstrategier (Clark, 2011; Livingstone & Helsper, 2008; Nathanson, 2001) och deras koppling till socioekonomiska faktorer. Vidare har Modecki et al. (2022) och Fidan & Olur (2023) lyft fram att det finns demografiska samband kopplade till digitalt föräldraskap. Trots detta kvarstår en kunskapslucka kring individuella egenskaper, som modersmål eller tilltro till egen självförmåga, samt sociala och kontextuella faktorer, exempelvis sociala nätverk, och deras betydelse för valet och effektiviteten av digitala föräldramedieringsstrategier.

Även om det finns omfattande forskning om universella föräldrastödsprogram, är studier som specifikt undersöker digital mediering inom ett föräldrastödsprogram inom ett svenskt föräldraperspektiv än så länge begränsade. Denna studie är motiverad med utgångspunkten i behovet av att förstå vilka faktorer som leder till och påverkar föräldrars strategier gällande digital mediering. Den här studien adresserar denna lucka genom att, med utgångspunkt i en svensk kontext, tillämpa ett tvärvetenskapligt och folkhälsovetenskapligt perspektiv. Genom att undersöka samspelet mellan individuella och sociala faktorer bidrar studien med en mer heltäckande och samtida förståelse av vilka mekanismer som styr digitalt föräldraskap och därigenom föräldrars val av digital mediering i Sverige.

2 SYFTE

Syftet med studien var att undersöka vilka faktorer som samvarierar med val av digital mediering för sitt barn bland föräldrar med barn i förskola och grundskola i Sverige. För att besvara detta syfte, har följande frågeställningar formulerats:

1. Vilka individuella faktorer samvarierar med föräldrarnas val gällande digital mediering av sitt barns digitala aktiviteter?
2. Vilka sociala faktorer samvarierar med föräldrarnas val gällande digital mediering av sitt barns digitala aktiviteter?
3. Hur samvarierade parental self-efficacy hos föräldrarnas val gällande digital mediering för sitt barn?

3 METOD

För den här studien användes en kvantitativ ansats med en tvärsnittsdesign.

3.1 Studiedesign

Inom ramen för Högskolan i Skövde (HiS) pågår en utvärdering av ett universellt föräldrastödsprogram inom Ale kommun (dnr: 2023-07555-01). Studien utgick från befintliga enkätdata vid en baslinjemätning inom detta projekt, vilket gör en tvärsnittsdesign lämplig för ändamålet. En tvärsnittsstudie beskriver samband mellan variabler vid en given tidpunkt, ofta genom kvantitativa metoder som enkätundersökningar (Bowling, 2023). Vidare kan studiedesignen analysera trender och korrelationer, men möjliggör inte uttalanden om kausala samband, orsak eller verkan mellan variabler (Petrie & Sabin, 2020). Eftersom tvärsnittsstudier är retrospektiva och belyser redan inträffade företeelser (Bowling, 2023), är denna design metodologiskt motiverad.

3.2 Studiepopulation och urval

Studiepopulationen omfattade föräldrar till barn i åldrarna 3–14 år i Ale kommun. Av kommunens 32 580 invånare (SCB, 2025), uppgick den totala målpopulationen till ca 4500 föräldrar. Urvalsprocessen var ett bekvämlighetsurval, i praktiken ett medvetet icke-slumpmässigt urval (Bowling, 2023), eftersom enkäten skickades ut till alla föräldrar med barn i åldrarna 3, 6, 9, 12 och 14 år och urvalet bestod av de föräldrar som valt att delta. Inklusionskriterier för studien var att målpopulationen besvarat enkäten hösten 2024 och har barn i målpopulationen, antingen i förskola eller grundskola i Ale kommun. Exklusionskriterier för urvalet var således föräldrar med barn i andra åldrar, ej boende i kommunen och som inte har besvarat enkäten. Ytterligare exklusionskriterier och bortfall redovisas i avsnitt 3.4.

3.3 Datainsamling

Som ett led i utvärderingen av föräldrastödsprogrammet distribuerades en enkät under hösten 2024 till föräldrar i Ale kommun med barn i grundskolan vecka 34–35 och till föräldrar med barn i förskolan under vecka 37–38. Målpopulationen fick en inbjudan att delta i enkätundersökningen, följt av en påminnelse efter cirka en vecka. Efter påminnelsen publicerades även ett inlägg på Ale kommuns Facebook-sida för att ytterligare uppmuntra föräldrar att fylla i enkäten.

Enkäten (bilaga 1) var tillgänglig för föräldrar i Ale kommun via Unikum, en digital plattform för skolornas läroarbete. Enkäten skapades i programvaran EasyQuest och bestod av fyra huvuddelar. *Den första delen* innehöll sociodemografiska frågor där information om respondenternas bakgrund, såsom ålder, kön och socioekonomiska faktorer, samlades in. *Den andra delen* fokuserade på föräldrars kunskap om tillgängligt föräldrastöd i kommunen samt innehöll frågor som operationaliserats för att bedöma socialt kapital och socialt nätverk hos respektive respondent. *I den tredje delen* undersöktes parental self-efficacy genom det

validerade mätverktyget Tool to Measure Parenting Self-efficacy (TOPSE) (Kendall & Bloomfield, 2005). TOPSE består av 48 objekt fördelade på åtta kategorier á sex frågor, och svaren graderas enligt en 11-gradig Likert-skala. Instrumentet är särskilt utformat för att utvärdera effekterna av föräldrastödsprogram och används internationellt (Kendall & Bloomfield, 2005). Den version som denna studie bygger på har tidigare blivit översatt till svenska (Enebrink et al., 2015; Lindberg et al., 2013). *Den fjärde och sista delen* handlade om föräldrarollen i relation till digital mediering och baserades på det validerade mätverktyget Media Parenting Scale for School-Aged Children (MEPA-20) (Aksoy et al., 2023; Çamur & Erdoğan, 2023; Lukavská et al., 2021). Instrumentet mäter föräldrars strategier kring barns skärmanvändning, består av 20 påståenden på tre delskalor: aktiv-, restriktiv- samt överbeskyddande mediering (Lukavská et al., 2021). Både aktiv och restriktiv mediering anses vara hälsosamma strategier enligt Lukavská et al. (2021) eftersom de fokuserar på kommunikation om skärmanvändning och gränssättning. Däremot är överbeskyddande mediering en riskfaktor enligt Lukavská et al. (2021) eftersom föräldrar som använder denna strategi utöver kontroll och ignorerar barnets integritet och utveckling av eget ansvar. MEPA-20 översattes till svenska av ansvariga forskare vid HiS. Genom denna struktur gav enkäten en helhetsbild av respondenternas parental self-efficacy, digital mediering och sociala nätverk.

3.4 Databearbetning och analys

Följande avsnitt redogör för hur datamaterialet har bearbetats och tolkats för att besvara studiens frågeställningar. Redogörelsen omfattar databearbetning, deskriptiva analyser, val av statistiska metoder, inklusions- och exklusionskriterier samt analyser kopplade till respektive frågeställning. Statistikprogrammet IBM SPSS Statistics (SPSS), version 29 användes för att genomföra analyserna.

Databearbetning

Innan de statistiska analyserna kunde genomföras behövde ett antal variabler omklassificeras, indexeras och omorganiserats för att sedan användas i SPSS. Variabeln *utbildning* kodades fem svarsalternativ om till följande fyra kategorier: grundskola och gymnasium, eftergymnasial utbildning <3 år, eftergymnasial utbildning ≥3 år samt eftergymnasial utbildning ≥5 år. Variabeln för *antal barn i hushållet* (1, 2, 3, 4 eller fler än 4 barn) slogs ihop till en kategori med tre index för 1 barn, 2 barn eller minst 3 barn.

Svaren på delskalorna i TOPSE summerades till ett (total)index, där varje fråga besvarades med värden mellan 0 (instämmer inte) till 10 (instämmer helt), vilket gav en totalsumma mellan 0–480. Sex av de 48 objekten var omvända, så kallade kontrollfrågor (Bowling, 2023), och kodades om innan indexet summerades. En hög poängsumma på TOPSE indikerar att föräldern har en stark tilltro till sin egen förmåga (Kendall & Bloomfield, 2005). Det innebär att föräldern upplever sig kunna hantera vardagliga utmaningar i föräldraskapet, förstå och möta barnets behov samt skapa en trygg och strukturerad miljö. TOPSE mäter flera dimensioner, såsom emotionell tillgänglighet, gränssättning, kunskap om barns utveckling och förmågan att hantera stress. Höga poäng speglar ofta en trygg föräldraroll och kan kopplas till mer positivt föräldraskap (Kendall & Bloomfield, 2005). En ökning i poäng kan tyda på ökad självförtroende och förbättrad föräldraförmåga, medan en lägre poängsumma tyder på motsatsen.

Frågebatteriet MEPA-20 operationaliserades till aktiv-, restriktiv- och överbeskyddande mediering, enligt samma indelning som tidigare forskning (Lukavská et al., 2021). Varje fråga

i MEPA-20 besvarades på en Likertskala med ett värde mellan 1 (stämmer inte alls) till 5 (stämmer i hög grad). Höga poäng på aktiv och restriktiv mediering innebär att föräldern engagerar sig i barnets medieanvändning genom att samtala om innehåll, sätta regler och vägleda barnet (Lukavská et al., 2021). Detta anses främja barns kritiska tänkande och motverka problematisk skärmanvändning. Låga poäng tyder på bristande engagemang och frånvaro av regler, vilket kan öka risken för överdriven eller olämplig medieanvändning. Höga poäng på överbeskyddande mediering signalerar däremot en överdriven kontrollerande föräldrastrategi, vilket kan hämma barnets självreglering och försämra relationen mellan förälder och barn (Lukavská et al., 2021). Låga poäng på denna dimension tyder på en mer balanserad och uppmuntrande föräldraroll.

Val av statistiska metoder

För att säkerställa att rätt statistiska metoder användes, genomfördes inledningsvis tester av normalfördelning och varianshomogenitet. Normalfördelning bedömdes med histogram, Kolmogorov-Smirnov och Shapiro-Wilks test. Utfallsvariablerna aktiv-, restriktiv och överbeskyddande mediering uppvisade inte normalfördelning och är i strikt bemärkelse ordinaldata, därför valdes icke-parametriska analyser (Petrie & Sabin, 2020). Levenes test bekräftade att varianshomogenitet förelåg mellan variablerna (Petrie & Sabin, 2020).

För att besvara studiens första och andra frågeställning, som innebar jämförelser mellan två oberoende grupper utifrån individuella eller sociala faktorer, användes Mann-Whitney U-test. Effektstorleken räknades ut manuellt för Mann-Whitney U-test och mäter styrkan i sambandet mellan de jämförda grupperna ($r > 0,1$ = liten effekt, $r > 0,3$ = medelstor effekt, $r > 0,5$ = stor effekt). Signifikansnivån sattes till $p < 0,05$ och konfidensintervallen utifrån 95% nivå. (Cohen, 1988) Den tredje frågeställningen, som syftade till att undersöka sambandet mellan parental self-efficacy och aktiv, restriktiv samt överbeskyddande mediering, analyserades för med en korrelationsanalys som följdes upp med en linjär regressionsanalys. I regressionsanalysen utgjorde *parental self-efficacy (TOPSE)* den oberoende variabeln och *aktiva-, restriktiva- samt överbeskyddande strategier* för digital mediering (MEPA-20) beroende variabel. För att identifiera vilka variabler som hade störst betydelse för förklaringen strategier för digital mediering genomfördes därefter multipel linjär regression separat för de tre medieringsstrategierna. De individuella och sociala variabler som var statistiskt signifikanta inkluderades i regressionsmodellen, och förklaringsgraden bedömdes utifrån justerat R^2 . Detta redovisas närmare i avsnittet om kontroller för antaganden för regressionsanalyser.

Urval av relevanta variabler

Den huvudsakliga beroende variabeln var MEPA-20, bestående av tre delmått: *aktiv, restriktiv* samt *överbeskyddande mediering*. De oberoende variablerna utgjordes av individuella faktorer (kön, modersmål, antal barn, utbildningsnivå) och sociala faktorer (nätverk). För att säkerställa att endast relevanta variabler inkluderades i de vidare analyserna genomfördes en systematisk preselektering av individuella och sociala faktorer – studiens potentiella prediktorer. Vid denna preselektering tillämpades ett bredare konfidensintervall på 80 % i syfte att undvika att exkludera variabler som potentiellt kan vara av betydelse i efterföljande multivariata analyser. Enligt Hosmer et al. (2013) rekommenderas användning av en högre signifikansnivå, exempelvis 0.20 eller 0.25, under den initiala variabelselektionen. Detta möjliggör identifiering av variabler med svagare, men potentiellt viktiga associationer till utfallet och minskar därmed risken att förbise faktorer som kan vara av relevans i en multivariat modell (Hosmer et al., 2013). För de individuella faktorerna *utbildning* och *antal*

barn i hushållet identifierades inga statistiskt signifikanta samband gentemot medieringsstrategierna, varav dessa exkluderades från de fortsatta analyserna. Följaktligen inkluderades variablerna *kön*, *modersmål* och *sociala nätverk* som oberoende variabler i de vidare analyserna.

En rekommendation för hur många förklaringsvariabler som kan användas är 10 respondenter per variabel (Petrie & Sabin, 2020). I den här studien fanns ett tillräckligt stort antal respondenter för att undvika överanpassning (eng. overfitting) och därmed minska risken för felaktiga slutsatser.

Kontroller av antaganden för regressionsanalys

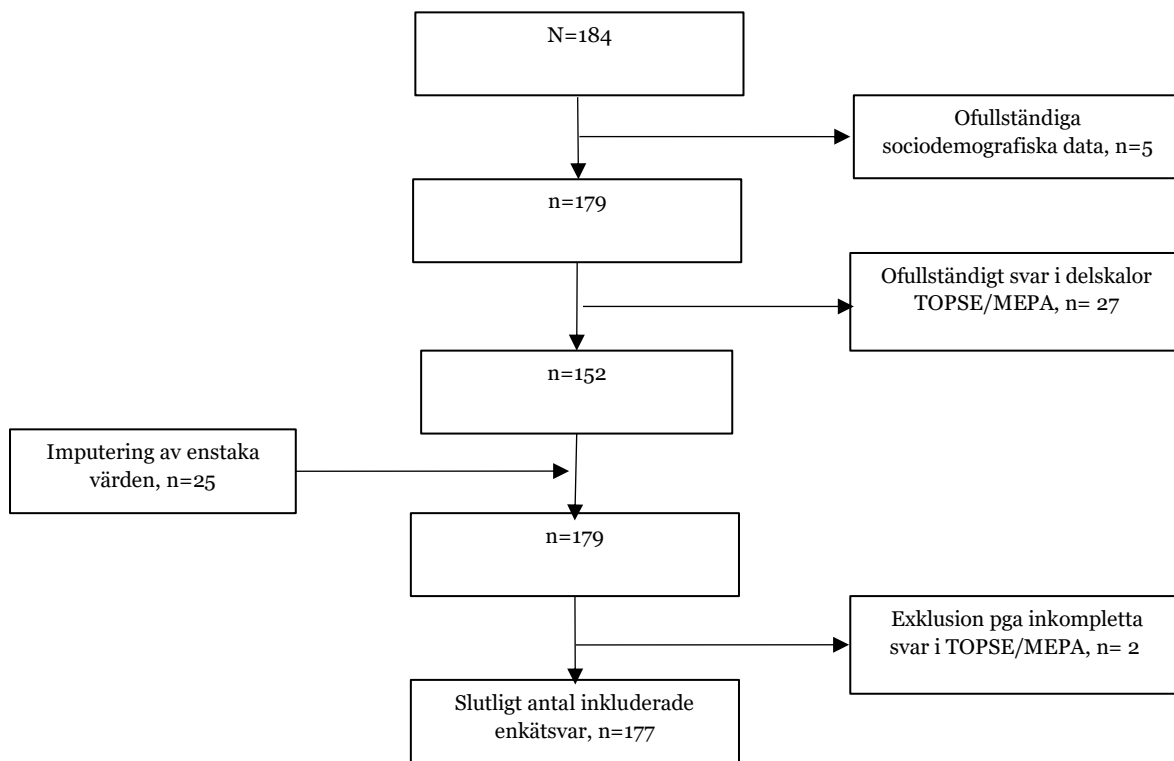
En förutsättning för att genomföra regressionsanalyser är att vissa antaganden är uppfyllda (Petrie & Sabin, 2020). *Ett viktigt första antagande* är linjäritet mellan de beroende variablerna (aktiv-, restriktiv och överbeskyddande mediering) samt de oberoende variablerna (Petrie & Sabin, 2020). Det bedömdes visuellt genom en scatterplot som visade en linjär ökning för TOPSE och modersmål. Övriga variabler uppfyllde inte kravet om linjäritet. *Ett andra antagande* är att oförklarad modellvarians (residualer) bör vara normalfördelade (Petrie & Sabin, 2020). Detta kontrollerades via histogram och P-Plottar för varje modell. Residualerna för TOPSE och modersmål låg nära den diagonala linjen i P-Plotten, vilket stödjer antagandet om normalfördelade residualer. Övriga variabler visade på måttliga eller stora avvikelser från diagonala linjen i P-Plotten och exkluderades därför. *Ett tredje antagande* gäller variansen och innebär att residualernas varians bör ha en konstant varians för alla värden av den beroende variabeln (Petrie & Sabin, 2020). Detta kontrollerades via scatterplots där inga systematiska mönster kunde urskiljas för TOPSE och modersmål. Övriga variabler uppfyllde inte antagandet genom att de uppvisade systematiska mönster via scatterplot. *Ett fjärde antagande* är att de oberoende variablerna ska mätas med acceptabel reliabilitet och validitet (Petrie & Sabin, 2020). I den här studien har flera variabler utgått från tidigare använda mätinstrument, vilket stärker både reliabiliteten och validiteten i mätningarna. *Det femte antagande* gäller endast multipla regressioner och innebär att de oberoende variablerna inte får visa upp multikollinearitet (Petrie & Sabin, 2020). Detta kontrollerades genom toleransvärden nära 1 och Variance inflation factor (VIF) under 10 för TOPSE och modersmål. Eftersom endast variablerna TOPSE och modersmål uppfyllde antaganden för linjär regression är det enbart de som ingår i modellen för multipel regressionsanalys.

Exklusion och bortfall

Av de respondenter som besvarat enkäten sorterades ett antal respondenter bort (se figur 2). Fem respondenter hade inte fyllt i mer än demografisk information, varav dessa exkluderades i en initial screeningprocess. Följande respondenter inkluderades, trots att enstaka värden saknades, en respondent hade inte fyllt i sitt födelseår men all övrig information och en annan hade inte fyllt i kön, år och hälsoläge men all övrig information. En annan respondent hade angett sin ålder i siffror, varav denna variabel kodades om till födelseår och ingick i materialet.

Beslut togs att exkludera ytterligare 2 respondenter från de statistiska analyserna på grund av att det sakades värden för flera centrala delfrågor för TOPSE och MEPA-20. Några respondenter hade missat att fylla i enstaka värden vardera. Detta bedömdes ha ringa påverkan på resultatet, varav de inkluderades i analyserna, men för att analyser av dessa frågor skulle genomföras behövdes ett svar på samtliga frågor. I de fallen imputerades medelvärdet för

kvinnor respektive män för de värden som saknades för att kunna inkludera dessa i analyserna (Graham, 2009), för att minimera påverkan på indexen för TOPSE respektive utfallsvariablerna för MEPA-20. I det interna bortfallet kunde ingen systematik upptäckas.



Figur 2. Flödesdiagram över inkluderade respondenter och exkluderade svar

3.5 Etiska överväganden

Forskningsetiska överväganden innebär att nyttan för forskningen inte får inkräkta på skyddet av individers integritet samtidigt som forskningskvaliteten kan garanteras (Vetenskapsrådet, 2024). För att säkra att studien uppfyller kraven för forskning och publicering enligt god forskningssed har ett antal hänsynstaganden gjorts i enlighet med Vetenskapsrådets (2024) riktlinjer om information, samtycke, konfidentialitet och nyttiggörande av forskning.

Innevarande studie är inom ramen för ett pågående forskningsprojekt vid HiS med godkänd etikansökan (dnr: 2023-07555-01). De etiska ställningstaganden som gjorts i föreliggande studie avser de hänsynstaganden författarna tagit gällande databearbetning och analys av redan insamlade data, inte primärt etiska överväganden som rör informerat samtycke och datahantering vid egen datainsamling. Inga personuppgifter samlades in i enkäten och respondenterna informerades om att enkätuppgifterna kommer hanteras anonymt. I tillhörande enkätmissiv, angavs att enkätsvaren skulle användas i forskningsändamål. Detta innebär att datamaterialet samlats in utan tydligt specificera den här studiens syfte för målpopulationen, dock informerades respondenterna om forskningsprojektets övergripande syfte. Insamlat material har avidentifierats för att säkerställa konfidentialitet, men eftersom enkäten riktas till en avgränsad population inom ett specifikt sammanhang finns en teoretisk möjlighet att respondenter kan identifieras genom andra informationskällor som kan medföra

att vissa resultat inte kommer redovisas ifall grupperna blir för små. Detta innebär att avidentifieringen i praktiken utgör en form av pseudonymisering (Crutzen et al., 2019). Även om sådan identifiering inte är avsedd har detta påverkar det hanteringen av datamaterialet, exempelvis genom att fullständig anonymisering inte kan garanteras, följer studien därför GDPR:s riktlinjer för dataskydd och tillämpar principen om dataminimering (Crutzen et al., 2019), vilket innebär att insamlad data enbart använts i enlighet med studiens syfte. Därigenom säkerställdes även efterlevnaden av nyttjandepincipen och icke-skadeprincipen (Vetenskapsrådet, 2024). Som författare av innevarande studie och i linje med gällande praxis hur forskningen ska bedrivas, sparades datamaterialet på en säker server, resultatredovisning och analyser behandlades på ett ansvarsfullt och grundligt sätt (Vetenskapsrådet, 2024), och i enlighet med forskningsprojektet riktlinjer.

En gemensam loggbok fördes kontinuerligt under arbetets gång för att planera, följa upp och utvärdera aktiviteter, delmål och uppgifter, vilket bidrog till ett strukturerat och hållbart genomförande inom angiven tidsram.

4 RESULTAT

4.1 Deskriptiv statistik

I tabell 1 nedan redovisas deskriptiv statistik över demografiska data, modersmål, antal barn och genomsnittligt antal sociala kontakter. Totalt svarade 184 respondenter på enkäten varav 76,4 % kvinnor (n=140) och 23,6% män (n=43) samt en respondent som ej angett sitt kön. Studiepopulationen hade en genomsnittsålder på 42 år (sd 6.8, 24–63 år). Genomsnittsåldern var något högre bland de manliga respondenterna (45.6 år, sd 7.4) jämfört med kvinnliga respondenter (40.9 år, sd 6.1).

Efter exklusion av totalt sju respondenter som inte besvarat enkätens frågor återstod 177 respondenter (96%). En uppskattning av den totala målpopulationen till ca 4 500 personer (SCB, 2025) medför en svarsfrekvens på 4.1%. Av de insamlade svaren samlades 41.3 % in från föräldrar med barn i förskolor och 58.7% från föräldrar med barn i grundskolor. För utbildningsnivå uppgav 50.5% en eftergymnasial utbildning ≥ 3 år och 76.6% av respondenterna angav svenska som modersmål. För antal barn i hushållet svarade 62 % att de har 2 barn hemma. I genomsnitt angav respondenterna 3.6 kontakter i sitt sociala nätverk.

Tabell 1. Deskriptiv statistik, inklusive bakgrundsvariabler

Variabel	Kön			M	SD
	Kvinnor, n (%)	Män, n (%)	Totalt, n (%)		
	135 (76,3)	42 (23,7)	177		
Ålder, M (år)	40.9 år	45.6 år		42	6.8
Högsta avklarade utbildningsnivå					
Grundskola och gymnasium			46 (26.1)		
Eftergymnasial utbildning <3 år			41 (23.3)		
Eftergymnasial utbildning >3 år			55 (31.3)		
Eftergymnasial utbildning >5 år			34 (19.1)		
Modersmål (svenska)			134 (76.6)		
Antal barn i hushållet					
1 barn			34 (19.1)		
2 barn			111 (62)		
>3 barn			34 (19)		
Var data samlades in					
Förskola			76 (41.3)		
Skola			105 (58.7)		
Socialt nätverk (kontakter i genomsnitt)	3.7	3.5	3.6		

4.2 Individuella faktorer

För att besvara första frågeställningen, vilka individuella faktorer som påverkade föräldrars val av digital mediering analyserades variablerna *kön* och *modersmål* för att undersöka eventuella skillnader gentemot *aktiv*-, *restriktiv* samt *överbeskyddande mediering*. Resultaten från Mann Whitney U-test presenteras nedan.

Könsskillnader

Resultatet visade att det inte fanns några statistiskt signifikanta skillnader mellan kön gällande restriktiv ($p = 0.247$, $r = 0.088$) eller överbeskyddande ($p = 0.444$, $r = 0.058$) digital mediering (tabell 2). Medianvärdena var likartade mellan grupperna: för restriktiv var medianen 3.88 för män och 4.00 för kvinnor, och för överbeskyddande mediering 2.25 för män respektive 2.50 för kvinnor. Däremot noterades en statistisk signifikant skillnad mellan män och kvinnor vad gäller aktiv mediering ($p = 0.043$, $r = 0.153$), där medianen för män var 4.00 och för kvinnor 4.38. Det indikerar att kvinnor skattade något högre grad av aktiv mediering jämfört med män.

Tabell 2. Resultat från Mann-Whitney U-test för skillnader mellan digital mediering och kön

Medieringsstrategi	Grupp	N (antal)	Median	SD	U	z-värde	p-värde	r
Aktiv mediering	Män	40	4.00	0.68	2133.000	-2.023	0.043	0.153
	Kvinnor	135	4.38	0.74				
Restriktiv mediering	Män	41	3.88	0.94	2437.000	-1.159	0.247	0.088
	Kvinnor	135	4.00	0.92				
Överbeskyddande mediering	Män	41	2.25	1.03	2549.500	-0.765	0.444	0.058
	Kvinnor	135	2.50	1.03				

Kommentar. SD = standardavvikelse, U = summan av rank, z-värde = standardiserat teststatistik, signifikansnivå = $p < 0.05$, r = effektstorlek

Modersmål

Resultatet visade signifikanta skillnader i medianvärden mellan grupperna med svenska respektive annat modersmål för samtliga tre medieringsstrategier (tabell 3). För aktiv mediering var medianen 4.25 för gruppen med svenska som modersmål och 4.50 för de med annat modersmål. Detta var statistiskt signifikant med en liten effektstorlek ($p = 0.002$, $r = -0.237$), och innebär att gruppen med annat modersmål hade något högre median för aktiv mediering. Gällande restriktiv mediering var medianen 3.88 för gruppen med svenska som modersmål och 4.38 för gruppen med annat modersmål, också statistiskt signifikant ($p < 0.001$, $r = -0.254$), vilket visar att studiedeltagare med annat modersmål också rapporterade en högre grad av restriktiv mediering jämfört med de som har svenska som modersmål. För överbeskyddande mediering var medianen 2.25 för gruppen med svenska som modersmål och 3.50 för gruppen med annat modersmål. Detta är också statistiskt signifikant och resultatet har medelstor effektstorlek ($p < 0.001$, $r = -0.402$).

Tabell 3. Resultat från Mann-Whitney U-test för skillnader mellan digital mediering utifrån modersmål

Medieringsstrategi	Modersmål	N (antal)	Median	SD	U	z-värde	p-värde	r
Aktiv mediering	Svenska	133	4.25	0.72	1747.500	-3.106	0.002	-0.237
	Annat	39	4.50	0.66				
Restriktiv mediering	Svenska	134	3.88	0.93	1696.500	-3.335	<0.001	-0.254
	Annat	39	4.38	0.79				
Överbeskyddande mediering	Svenska	134	2.25	0.94	1164.500	-5.278	<0.001	-0.402
	Annat	39	3.50	1.01				

Kommentar. SD = standardavvikelse, U = summan av rank, z-värde = standardiserad teststatistik, signifikansnivå = $p < 0.05$, r = effektstorlek

4.3 Sociala faktorer

För att besvara den andra frågeställningen, vilka sociala faktorer som påverkade föräldrars val av digital mediering analyserades variablerna för nätverk: *personliga nära kontakter*, *andra nära kontakter*, *institutioner* samt *internetforum* för att undersöka eventuella skillnader gentemot *aktiv*-, *restriktiv* samt *överbeskyddande mediering*. Resultaten från Mann Whitney U-test för nätverk presenteras i tabell 4.

Resultatet visade inga statistiskt signifikanta samband mellan personliga nära kontakter för aktiv ($p = 0.364$, $r = -0.072$), restriktiv ($p = 0.542$, $r = 0.048$) eller överbeskyddande ($p = 0.449$, $r = 0.032$) digital mediering. Inte heller för andra personliga kontakter fanns några signifikanta samband för aktiv ($p = 0.969$, $r = -0.003$), restriktiv ($p = 0.984$, $r = -0.002$) eller överbeskyddande ($p = 0.953$, $r = -0.004$) digital mediering.

Däremot uppvisades statistiskt signifikanta skillnader mellan grupperna för kontakt med institutionella nätverk för alla tre medieringsstrategier. För aktiv mediering rapporterade föräldrar som haft kontakt med institutioner en median på 4.38, dvs högre jämfört med 4.13 för dem som inte haft sådan kontakt. Skillnaden var statistiskt signifikant med en liten effektstorlek ($p = 0.013$, $r = -0.189$). Även för restriktiv mediering fanns en signifikant skillnad mellan grupperna, där medianen för dem med kontakt var 4.06 jämfört med 3.75 för de som inte haft kontakt med institutioner och skillnaden mellan grupperna var statistisk signifikanta med en liten effektstorlek ($p = 0.046$, $r = -0.151$). För överbeskyddande mediering fanns ett statistiskt signifikant samband med liten effektstorlek ($p=0.035$, $r = -0.159$) där gruppen som haft kontakt med institutioner skattade en högre genomsnittlig median på 2.75, jämfört med 2.00 för den utan sådana kontaktytor.

Användning av internetforum som informationskanal visade vissa samband. För aktiv mediering var sambanden statistiskt signifikanta med en liten effektstorlek ($p = 0.045$, $r = -0.152$). Skillnaderna mellan grupperna var 4.69 för dem med, respektive 4.25 utan kontakt med internetforum. För restriktiv mediering var medianen 4.00 för deltagare som använde internetforum och 4,50 för dem som inte gjorde det. Skillnaden var dock inte statistiskt signifikant ($p = 0.055$, $r = -0.004$). Även i fråga om överbeskyddande mediering fanns inga signifikanta skillnader. Medianen var 2.50 i både gruppen med och utan kontakt med internetforum ($p = 0.054$, $r = -0.145$).

Tabell 4. Resultat från Mann-Whitney U-test för skillnader mellan digital mediering, nära personliga kontakter, andra personliga kontakter, kontakt med institutioner och samtal med internetforum.

Medieringsstrategi	Nätverk	N (antal)	Median	SD	U	z-värde	p-värde	r
Nära personliga kontakter								
Aktiv mediering	Nej	5	3.38	0.96	89.000	-0.946	0.364	-0.072
	Ja	169	4.25	0.72				
Restriktiv mediering	Nej	5	2.63	1.16	101.000	-0.643	0.542	0.048
	Ja	171	4.00	0.92				
Överbeskyddande mediering	Nej	5	1.75	1.13	96.000	-0.428	0.449	0.032
	Ja	171	2.50	1.03				
Andra nära kontakter								
Aktiv mediering	Nej	65	4.25	0.79	3530.000	-0.039	0.969	-0.003
	Ja	109	4.25	0.70				
Restriktiv mediering	Nej	65	4.00	0.97	3601.000	-0.020	0.984	-0.002
	Ja	111	3.88	0.91				
Överbeskyddande mediering	Nej	65	2.50	1.10	3588.500	-0.058	0.953	-0.004
	Ja	111	2.50	0.99				
Institutioner								
Aktiv mediering	Nej	72	4.13	0.77	2864.500	-2.477	0.013	-0.189
	Ja	102	4.38	0.69				
Restriktiv mediering	Nej	74	3.75	1.08	3108.500	-1.998	0.046	-0.151
	Ja	102	4.06	0.76				
Överbeskyddande mediering	Nej	74	2.00	1.01	3071.500	-2.114	0.035	-0.159
	Ja	102	2.75	1.04				
Internetforum								
Aktiv mediering	Nej	158	4.25	0.74	881.500	-2.000	0.045	-0.152
	Ja	16	4.69	0.61				
Restriktiv mediering	Nej	160	4.00	0.94	908.500	-0.055	0.055	-0.004
	Ja	16	4.50	0.76				
Överbeskyddande mediering	Nej	160	2.50	1.00	907.000	-1.926	0.054	-0.145
	Ja	16	2.88	1.21				

Kommentar. SD = standardavvikelse, U = summan av rank, z-värde = standardiserad teststatistik, signifikansnivå = $p < 0.05$, r = effektstorlek

4.4 Sambandsanalys

För att besvara den tredje frågeställningen genomfördes en Spearman's rho korrelationsanalys mellan parental self-efficacy (mätt med TOPSE) och de tre typerna av digital mediering: *aktiv*, *restriktiv* och *överbeskyddande*.

Resultatet visade ett signifikant positivt resultat mellan föräldrars self-efficacy och alla tre former av digital mediering (tabell 5). Det starkaste sambandet återfanns mellan TOPSE och aktiv mediering ($r = 0.451$), följt av restriktiv mediering ($r = 0.413$) och därefter överbeskyddande mediering ($r = 0.305$). Samtliga resultat var signifikanta med $p < 0.001$.

Tabell 5. Spearman's rho korrelationsmatris

	Aktiv mediering	Restriktiv mediering	Överbeskyddande mediering	TOPSE
Aktiv mediering (n= 176)				
Restriktiv mediering (n= 177)	0.715*			
Överbeskyddande mediering (n= 177)	0.618*	0.645*		
TOPSE (n= 178)	0.451*	0.413*	0.305*	

* $p < 0.001$

4.5 Regressionsanalyser

För att vidare undersöka sambandet mellan *parental self-efficacy* (mätt med TOPSE) och *aktiv*-, *restriktiv* samt *överbeskyddande mediering* tillämpades först en bivariat och sedan multipel linjär regressionsanalys enskilt för varje medieringsstrategi. De oberoende variablerna utgjordes av *TOPSE* och *modersmål*. Dessa variabler valdes utifrån att variablerna uppvisade signifikans när de analyserats med Mann-Whitney U-test samt uppfyllde antaganden för regressionsanalyser.

När *aktiv mediering* applicerades som beroende variabel visade resultatet av den bivariata regressionsanalysen (tabell 6) att sambandet mellan aktiv mediering och TOPSE är positivt och signifikant ($p < 0.001$). Förklaringsgraden var 21% av variansen, vilket indikerar ett medelstarkt positivt samband mellan aktiv mediering och TOPSE. Även sambandet mellan aktiv mediering och svenska som modersmål var positivt och signifikant ($p = 0.004$), dock med en låg förförklaringsgrad på 4.7%. Den multipla regressionsanalysen visade att modellen var statistiskt signifikant. Både TOPSE ($\beta = 0.006$, $p < 0.001$) och att ha svenska som modersmål ($\beta = 0.253$, $p = 0.035$) var positivt associerade med aktiv mediering i den justerade analysen. Förklaringsgraden för den multipla regressionsanalysen var 22%.

Tabell 6. Linjär regressionsmodell för den beroende variabeln: aktiv mediering

Beroende variabel: Aktiv mediering						
Bivariat regression						
	Ostandardiserad betakoefficient	Standardiserad betakoefficient	95% konfidensintervall		p-värde	R ² (%)
			Från	Till		
TOPSE	0.006	0.458	0.005	0.008	< 0.001	21.0%
Modersmål (svenska)	0.376	0.130	0.121	0.632	0.004	4.7%
Multipel regression*						
TOPSE	0.006	0.422	0.004	0.008	< 0.001	22.0%
Modersmål (svenska)	0.253	0.146	0.017	0.488	0.035	

*Kommentar. KI = 95% Konfidensintervall. Inkluderar signifikanta variabler vid en signifikansnivå på < 0.05 från den bivariata regressionen.

När *restriktiv mediering* applicerades som beroende variabel visade resultatet av den bivariata regressionsanalysen (tabell 7) att sambandet mellan restriktiv mediering och TOPSE är positivt och signifikant ($p < 0.001$). Förklaringsgraden var 18% av variansen som tyder på något lägre förklaringsgrad, men ändå positivt samband mellan restriktiv mediering och TOPSE. Sambandet mellan restriktiv mediering och svenska som modersmål är positivt och signifikant ($p = 0.002$), dock med en låg förförklaringsgrad på 5.5%. Den multipla regressionsanalysen visade att modellen var statistiskt signifikant. Både TOPSE ($\beta = 0.007$, $p < 0.001$) och att ha svenska som modersmål ($\beta = 0.371$, $p = 0.016$) var positivt associerade med restriktiv mediering i den justerade analysen. Förklaringsgraden för den multipla regressionsanalysen var 19.7%.

Tabell 7. Linjär regressionsmodell för den beroende variabeln: restriktiv mediering

Beroende variabel: Restriktiv mediering						
Bivariat regression						
	Ostandardiserad betakoefficient	Standardiserad betakoefficient	95% konfidensintervall		p-värde	R ² (%)
			Från	Till		
TOPSE	0.008	0.424	0.005	0.010	< 0.001	18%
Modersmål (svenska)	0.512	0.163	0.191	0.834	0.002	5.5%
Multipel regression*						
TOPSE	0.007	0.383	0.004	0.009	< 0.001	19.7%
Modersmål (svenska)	0.371	0.170	0.070	0.672	0.016	

*Kommentar. KI = 95% Konfidensintervall. Inkluderar signifikanta variabler vid en signifikansnivå på < 0.05 från den bivariata regressionen.

När *överbeskyddande mediering* applicerades som beroende variabel visade resultatet av den bivariata regressionsanalysen (tabell 8) att sambandet mellan överbeskyddande mediering och TOPSE är positivt och signifikant ($p < 0.001$). Förklaringsgraden var endast 9.5% av variansen

som tyder på en låg förklaringsgrad, men ändå positivt samband mellan restriktiv mediering och TOPSE. Sambandet mellan överbeskyddande mediering och svenska som modersmål var också positivt och signifikant ($p < 0.001$). Här var förklaringsgraden högre jämfört med övriga medieringsstrategier, 17% av variansen. Den multipla regressionsanalysen visade också att modellen var statistiskt signifikant. Både TOPSE ($\beta = 0.005$, $p < 0.001$) och att ha svenska som modersmål ($\beta = 0.937$, $p < 0.001$) var positivt associerade med överbeskyddande mediering i den justerade analysen. Förklaringsgraden för den multipla regressionsanalysen var 22.9%.

Tabell 8. Linjär regressionsmodell för den beroende variabeln: överbeskyddande mediering

Beroende variabel: Överbeskyddande mediering						
Bivariat regression						
	Ostandardiserad betakoefficient	Standardiserad betakoefficient	95% konfidensintervall		p-värde	R ² (%)
			Från	Till		
TOPSE	0.006	0.308	0.003	0.009	< 0.001	9.5%
Modersmål (svenska)	1.038	0.416	0.696	1.380	< 0.001	17%
Multipel regression*						
TOPSE	0.005	0.240	0.002	0.008	< 0.001	22.9%
Modersmål (svenska)	0.937	0.376	0.601	1.274	< 0.001	

*Kommentar. Inkluderar signifikanta variabler vid en signifikansnivå på < 0.05 från den bivariata regressionen.

5 DISKUSSION

5.1 Resultatdiskussion

Syftet med studien var att undersöka vilka faktorer som samvarierar med val av digital mediering för sitt barn bland föräldrar med barn i förskola och grundskola i Sverige. Aktiv och restriktiv mediering definieras här som positiva och skyddande strategier, i enlighet med tidigare forskning (Lukavská et al., 2021). Överbeskyddande mediering betraktas däremot av Lukavská et al. (2021) som en riskfaktor, då denna strategi potentiellt kan ha en negativ inverkan på barnens förmåga att själva reglera sina digitala aktiviteter. Resultaten som presenteras och diskuteras nedan utgår från dessa definitioner och fokuserar på föräldrarnas val av medieringsstrategi.

Individuella faktorerers betydelse för digital mediering

Studiens första frågeställning var att undersöka vilka individuella faktorer som samvarierar med föräldrars val gällande digital mediering av sitt barns digitala aktiviteter. Som individuella faktorer användes variablerna *kön* och *modersmål*. Resultatet i den här studien visar att aktiv mediering skiljer sig signifikant mellan könen, där kvinnor rapporterar högre användning av aktiv mediering jämfört med män. Detta resultat är delvis i linje med tidigare forskning som har identifierat att kvinnor i högre grad använder restriktiv eller en aktiv, balanserad mediering än män (Livingstone et al., 2017; Nagy et al., 2023). Dock var effektstorleken liten ($r = 0.153$) (Cohen, 1988), vilket innebär att skillnaden mellan könen bör tolkas med viss försiktighet. För restriktiv och överbeskyddande mediering fanns inga signifikanta könsskillnader, vilket skulle kunna indikera att dessa strategier tillämpas relativt jämt oavsett könstillhörighet. Detta skulle också kunna spegla en ökad jämlikhet i föräldraskap, där både mödrar och fäder delar på ansvaret att reglera barns digitala användning, vilket i sådant fall är helt i linje med Agenda 2030:s målsättning om jämställdhet och minskad ojämlikhet som hälsofrämjande åtgärder för föräldrar och barn (UNDP, n.d.).

Det framkom signifikanta skillnader gällande modersmål och användningen av digitala medieringsstrategier. Föräldrar med annat modersmål än svenska rapporterade högre användning av alla tre medieringsstrategierna, jämfört med föräldrar med svenska som modersmål. För det statistiskt signifikanta sambandet mellan aktiv mediering och icke-svenskt modersmål visar Liang (2018) och (Rothenberger et al. (2019) att föräldrars självförmåga formas av den kulturella kontexten de befinner sig i, i linje med Banduras (1977) self-efficacy teori. Detta kan bidra till att förstå varför föräldrar med annat modersmål än majoritetsspråket tenderar ofta att vara mer aktiva och engagerade i att vägleda sina barns digitala vanor, vilket kan ses som ett uttryck för att både anpassa sig till nya normer och samtidigt skydda sina barn från potentiella risker i en för dem delvis okänd digital värld (Glatz & Buchanan, 2015; Kalmus et al., 2015; Smahelova et al., 2017). Denna förklaringsmodell kan även tillämpas på resultaten kring överbeskyddande och restriktiv mediering.

Utifrån Bronfenbrenners (1979) ekologiska modell kan dessa skillnader förstås på flera nivåer. På mikronivå, kan språkbarriärer och kulturella skillnader inom familjen skapa förutsättningar som gör att föräldrar med icke-svenskt modersmål upplever ett större behov av att tillämpa mer styrande och kontrollerande strategier, alternativt en förstärkt önskan om

ett större engagemang för att kompensera för eventuella språkbarriärer. Denna tendens kan förstärkas om föräldrarna känner sig osäkra kring de digitala miljöer deras barn vistas i, särskilt om de själva har begränsad erfarenhet av eller kompetens inom digital teknik. På exosystemnivå, kan föräldrar med icke-svenskt modersmål ha ett mer begränsat socialt kapital och riskeras att exkluderas från majoritetssamhällets resurser och nätverk, något som också lyfts av García-Ruiz & Gallego-Arrufat (2024). Denna exkludering kan leda till minskad tillgång till stöd och information, vilket i sin tur förstärker behovet av att utöva kontroll inom familjen och kan förklara den ökade användningen av restriktiva och överbeskyddande medieringsstrategier. Föräldrar med icke-svenskt modersmål kan också i högre grad uppleva ojämlig digital kompetens och tillgång till digitala resurser (Navarro & Tudge, 2023), vilket kan förstärka känslan av osäkerhet och risk kopplat till barnens medieanvändning. Denna osäkerhet kan i sin tur bidra till att föräldrarna väljer mer restriktiva strategier för att skydda sina barn i den digitala miljön, vilket också framkommer i Nagys et al. (2023) översiktsartikel och vidare i Rothenberger et al. (2019) kvalitativa intervjustudie. Effektstorlekarna för sambanden mellan grupperna med icke-svenskt modersmål var i dessa fall små till medelstora (Cohen, 1988) för samtliga medieringsstrategier, vart överbeskyddande mediering hade störst effektstorlek ($r = -0.402$). Detta tyder på en koppling mellan modersmål och föräldrars förhållningssätt gentemot digital medieanvändning, men sambandet var av medelstor effektstorlek. Detta innebär att ha icke-svenskt modersmål, har en betydande, men inte avgörande roll för hur föräldrar väljer att mediera sina barns digitala medieanvändning, och att andra faktorer sannolikt också påverkar deras förhållningsätt. Effektstorleken indikerar således också att resultaten av praktisk relevans, men att effekten bör tolkas i relation till andra möjliga påverkande variabler.

Sociala faktorerers betydelse för digital mediering

Studiens andra frågeställning var att undersöka vilka sociala faktorer som samvarierar med föräldrars val gällande digital mediering av sitt barns digitala aktiviteter. Som sociala faktorer användes variabeln *nätverk*. Resultatet visade att personliga nära kontakter (familj, vänner) och andra personliga kontakter (grannar, arbetskamrater) inte hade någon signifikant koppling till någon av medieringsstrategierna. Det tolkas som att föräldrar i den här studien inte påverkas av sitt allra närmsta nätverk gällande sina digitala medieringsstrategier. Detta utmanar Banduras (2002) self-efficacy teori som lyfte fram närmiljön som central för att forma individers beteenden. Den ständigt föränderliga digitala sfären medför också att Navarro & Tudges (2023) uppdelning mellan den fysiska och virtuella mikronivån är aktuell för att förstå hur traditionella personliga nätverk kanske får minskad betydelse i takt med att digitala resurser får ökat inflytande.

Institutionella kontakter (skolpersonal, BVC eller andra professionella stödinstitutioner) framträder mera inflytelserika, då resultaten visade statistiskt signifikanta skillnader för samtliga medieringsstrategier. Föräldrar som hade kontakt med institutionella nätverk tenderade att i högre grad använda både aktiv-, restriktiv samt överbeskyddande mediering. Detta indikerar att institutioner kan ha en normerande roll i hur föräldrar förhåller sig till sina barns digitala användning. Effektstorleken för aktiv mediering var liten ($r = -0.189$) (Cohen, 1988) men högre än restriktiv och överbeskyddande mediering, vilket är särskilt intressant och kan tyda på att institutionella instanser uppmuntrar dialog och deltagande strategier snarare än kontrollerande åtgärder mellan föräldrar och barn. Detta resultat styrks av Glatz & Lippold (2023) som visar att institutionella informationskällor stärker föräldrars självförmåga att hantera digitala utmaningar. Resultatet relaterar även till att föräldrar med hög self-efficacy i

högre utsträckning använder tillförlitlig information och vägledning (Albanese et al., 2019).

Internetforum visade ett svagt men statistisk signifikans med aktiv mediering, med en liten effektstorlek ($r = -0.152$) (Cohen, 1988). Det kan tyda på att föräldrar som söker stöd på internet tenderar oftare att engagera sig i sina barns digitala aktiviteter. Detta resultat är intressant i relation till studien av Glatz & Lippold (2023), som fann att föräldrar med låg tilltro till sin föräldraförmåga oftare sökte information online. Det kan antyda att vissa föräldrar vänder sig till internetforum som alternativ till personliga relationer eller institutioner. Dock bör detta resultat tolkas med försiktighet utifrån den lilla effektstorleken och få antal respondenter i gruppen för denna variabel. Utifrån Navarro & Tjudes (2023) uppdelning mellan fysisk och virtuell mikronivå blir det tydligt hur internetforum och institutionella nätverk ersätter eller kompletterar traditionella sociala relationer. Studien visar därmed hur moderna föräldrastrategier formas genom bredare sociala influenser snarare än endast närmiljön.

Samband mellan medieringsstrategier och parental self-efficacy

Studiens tredje frågeställning var att undersöka hur parental self-efficacy samvarierade med föräldrarnas val gällande digital mediering för sitt barns digitala aktiviteter. Resultatet från Spearman's rho korrelationsanalys visade signifikanta positiva samband mellan parental self-efficacy och alla tre medieringsstrategierna. Regressionsanalyserna förstärkte dessa resultat. Det starka sambandet mellan TOPSE och aktiv mediering antyder att föräldrar med hög parental self-efficacy oftare kommunicerar kring och engagerar sig i sina barns digitala aktiviteter på ett aktivt och pedagogiskt sätt, vilket ses som en positiv skyddsfaktor i barnens digitala miljö. Att sambandet kvarstod även när modersmål inkluderades i analysen visar att modersmål inte var en avgörande faktor. Modellen förklarade 22% av variansen, vilket anses vara en god förklaringsgrad inom folkhälsovetenskaplig området (Cohen, 1988). Dessa resultat är i linje med tidigare forskning som visat att föräldrar med hög self-efficacy använder dialog före kontroll (Livingstone & Helsper, 2008), samt att aktiva strategier kan stärka barns digitala kompetens (Lafton et al., 2024; Nagy et al., 2023). Albanese et al. (2019) visar att hög parental self-efficacy är kopplat till en mer stödjande, utvecklingsfrämjande och dialogbaserad kommunikation mellan föräldrar och barn. Enligt Banduras (2002) teori om tilltron till egen självförmåga (self-efficacy) stärks sådana handlingar av tidigare positiva erfarenheter samt en känsla av kompetens i föräldrarollen. Den ekologiska systemteorin kan också förklara hur strategier utvecklas i samspelet med barns omgivning (Bronfenbrenner, 1979), liknande också hur Modecki et al. (2022) förklarar hur föräldrars strategier kring digital teknik formas i ett ömsesidigt samspel mellan egna erfarenheter, barnets behov och det stöd eller de normer som finns i deras omgivning, såsom skola, andra föräldrar och samhället i stort.

Även restriktiv mediering visade ett positivt samband med tilltro till sin föräldraförmåga, dock svagare än aktiv mediering. Sambandet kvarstod efter att modersmål adderades till modellen, vilket tyder på att modersmål inte heller var en avgörande faktor. Förklaringsgraden var relativt hög, 19.7% av variansen förklarades av modellen, vilket även det är en god nivå inom folkhälsovetenskaplig forskning (Cohen, 1988). Resultaten stödjer uppfattningen att olika medieringsstrategier kan kombineras beroende på situation (Lafton et al., 2024), och att föräldrar med hög self-efficacy kan både främja och begränsa beroende på vad de uppfattar som mest gynnsamt för barnets utveckling (Glatz et al., 2024). Både aktiv och restriktiv mediering kan därmed bidra till barns och föräldrars digitala hälsa och stärka familjerelationer, vilket är i linje med mål 3 i Agenda 2030 och mål 7 i de svenska

folkhälsomålen, som lyfter vikten av trygga och inkluderande uppväxtmiljöer samt möjligheter till delaktighet och inflytande (Folkhälsomyndigheten, 2020; UNDP, n.d.). Dessa insikter pekar på att kommunikation inte bara är ett medel för att genomföra mediering, utan en avgörande mekanism i sig. Kommunikation som handling – att prata, lyssna, sätta gränser och visa intresse – utgör en central del av hur parental self-efficacy omsätts i praktiken (Bandura et al., 2011). Studiens resultat speglar att föräldrar i större uträkning använder en kombination av aktiv- och restriktiv mediering, vilket är en positiv skyddsfaktor. Även om sambanden mellan båda dessa och modersmål var statistiskt signifikanta, var det en väldigt låg förklaringsgrad av variansen. Detta beror troligen på att föräldrar sällan använder enbart en medieringsstrategi åt gången eller har samband med andra orsaker än vad studien har undersökt.

Överbeskyddande mediering visade också ett positivt, men svagt signifikant samband med parental self-efficacy. Däremot fanns ett tydligt samband mellan tilltro till sin föräldraförmåga och modersmål, där föräldrar med ett annat modersmål än svenska i större utsträckning använde denna strategi. Överbeskyddande mediering betraktas som en negativ strategi för både barn och föräldrar. Tidigare studier lyfter att faktorer som psykisk ohälsa, kulturella normer, socioekonomisk kontext och språkbarriärer (Albanese et al., 2019; Glatz & Buchanan, 2015; Liang, 2018) kan påverka föräldrars benägenhet att tillämpa restriktiva eller överbeskyddande strategier. Dessa variabler fångades dock inte upp i denna studies enkätformat, men kan spegla hur föräldrar kommunicerar med sina barn om digitala aktiviteter. Överbeskyddande mediering kan spegla oro, osäkerhet eller kulturella normer snarare än av känslan av kontroll och kompetens (Glatz & Lippold, 2023). Elsaesser et al. (2017) har visat att sådana strategier kan vara en reaktion på upplevda risker i barns digitala miljö. Det kan även tolkas genom det ekologiska perspektivet som en respons på att föräldrar upplever hot från mikro-, exo- eller makronivån och försöker hantera detta genom att begränsa eller övervaka barnets digitala aktiviteter (Bronfenbrenner, 1979). Denna strategi riskerar dock att begränsa barnets utveckling av digital kompetens och självständighet (Albanese et al., 2019; Glatz et al., 2024). I den multipla regressionen hade både self-efficacy och modersmål en tydligare betydelse för denna strategi och modellen förklarade den högsta variansen, 22.9%. Detta aktualiserar vikten av att utveckla stödinsatser för föräldrar som fokuserar både på kulturell kontext och tilltro till sin föräldraförmåga när det gäller digital mediering. Från ett folkhälsovetenskapligt perspektiv är det i linje med mål 10 om jämlik hälsa (UNDP, n.d.) och mål 6 om trygga och goda uppväxtvillkor (Folkhälsomyndigheten, 2020).

5.2 Metoddiskussion

Tvårsnittsstudiedesignen utgör en svaghet i studien då data inhämtats vid endast ett tillfälle och gör att det inte går att avgöra kausalitet (Bowling, 2023). Av den anledningen går det inte säkert att säga att digitala medieringsstrategier påverkas av individuella eller sociala faktorer eftersom samtliga variabler mättes vid ett enskilt tillfälle. Däremot kunde slutsatser dras gällande förekomst av digitala mediering och associationen mellan digitala medieringsstrategier och individuella eller sociala faktorer.

En styrka i studien är den powerberäkning som genomfördes inom ramen för forskningsprojektet (dnr: 2023-07555-01), då digital mediering och parental self-efficacy, enligt studieförfattarnas kännedom, inte tidigare har studerats i en svensk kontext. Beräkningen utgick från tidigare forskning om föräldrastrategier och self-efficacy (Enebrink et

al., 2015), där signifikansnivån sattes till 0.05 och statistisk power till 80 %. Resultatet visade att minst 158 respondenter krävdes för att kunna upptäcka signifikanta skillnader mellan medieringsstrategier och parental self-efficacy. Det faktiska antalet inkluderade respondenter i studien uppgick till 177, vilket innebär att det uppställda kravet för önskad power uppfylldes.

Denna studie baseras enkäten på validerade mätinstrumenten TOPSE och MEPA-20 (Kendall & Bloomfield, 2005; Lukavská et al., 2021). I dessa, liksom innevarande studie behandlades svarsalternativen på en Likertskala utifrån en intervallskalenivå. Traditionellt sett mäts Likertskalan utifrån ordinalskalenivå (Bowling, 2023). Likerskalor kan dock behandlas på intervallnivå utan att snedvrída resultaten allt för mycket (Wu & Leung, 2017), särskilt när punkterna på skalan går uppemot 0–10, vilket frågorna i TOPSE gör.

Att somliga analyser visade statistiskt signifikanta associationer är en styrka i studien, även om det inte går att utesluta att resultaten beror på slumpen. Antaganden för enkel och multipel regression gjordes och efter kontroll ansågs antagandet vara uppfyllt för TOPSE och modersmål, ej övriga variabler. En låg grad av kollinearitet bidrog till minskade standardfel och ett högre korrelationsvärde (Petrie & Sabin, 2020). Dessutom bedömdes förutsättningarna om normalfördelning, homogen varians och linjära samband vara uppfyllda (Petrie & Sabin, 2020).

Ett annat metodövervägande är att enkäten var utformad på svenska. Även om frågan om modersmål fanns med i enkäten går det inte att uttala sig om vilka det är som inte fångats upp och besvarat enkäten. Falk et al. (2022) lyfter fram att exempelvis grupper med språksvårigheter ofta faller bort i enkätundersökningar då de inte kan tillgodogöra sig enkäten fullt ut. Av de 23.4% av respondenterna som uppgav annat modersmål än svenska går det med andra ord inte uttala sig om det är representativt för urvalet samt att frågan om modersmål kan ha tolkats olika av olika individer.

Reliabilitet och validitet

Studien har genomförts i enlighet med STROBE:s checklista för tvärsnittsstudier (Von Elm et al., 2007). Samtliga relevanta punkter har systematiskt beaktats vid studiens planering, genomförande och rapportering. Det minskar risken för bristande eller selektiv rapportering och underlättar för läsaren att kritiskt granska studiens metodik och resultat (Von Elm et al., 2007). Detta stärker studiens validitet, både internt och externt, samt öka dess trovärdighet och reproducerbarhet.

Respondenterna i denna studie utgick från ett bekvämlighetsurval, dvs alla föräldrar i Ale kommun som valt att besvara enkäten vid mättillfället hösten 2024. En svaghet med denna urvalstyp är att det är svårt att utröna ifall vissa grupper är över- eller underrepresenterade eftersom det inte fanns någon systematik i urvalsförfarandet. Det utgör en begränsning av generaliserbarheten och replikerbarheten av studien (Bowling, 2023). En randomiserad urvalsstrategi hade kunnat vara fördelaktig för att minska urvalsbias (Rothman et al., 2008), vilket i sin tur hade kunnat stärka studiens externa validitet. Av praktiska skäl var detta dock inte genomförbart i det aktuella sammanhanget.

Studiens generaliserbarhet påverkas också av att den totala svarsfrekvensen var låg (4,1 %), sett till samtliga potentiella respondenter inom Ale kommun. Det ska dock noteras som styrka att studiens urval till viss del ändå speglar demografin i Ale kommun. Medelåldern för kvinnor i denna studie var 40,9, respektive 45,6 år för män. Enligt befolkningsstatistik från SCB (2025) är medelåldern för kvinnor i Ale kommun 40,8 år och männens medelålder 39,4 år, något lägre

än i föreliggande studie. Respondenterna som uppgav att de har ett annat modersmål än svenska var 23,4 %. Andelen utrikesfödda i Ale kommun är 18,7 (SCB, 2025). Det går inte att dra direkta slutsatser mellan frågan om respondenternas födelseland och deras modersmål, då frågan om modersmål till viss del öppnar upp för tolkning av begreppet modersmål. Däremot ger det en indikation om att denna studies resultat någorlunda speglar den demografiska spridningen i Ale kommun. Dock så är könsfördelningen i kommunen 49% kvinnor (Ale kommun, n.d.), i föreliggande studie är motsvarande siffror 76,4%. Detta skulle delvis kunna förklaras med att kvinnor i högre utsträckning tenderar att besvara enkätundersökningar (Becker, 2022; Falk et al., 2022).

Studiens generaliserbarhet kan också ha påverkats av bias. Exempelvis har selekteringsbias inte kunnat uteslutas (Bowling, 2023), eftersom studien bygger på redan insamlat datamaterial, trots att samtliga föräldrar i teorin haft lika möjlighet att delta. En högre svarsfrekvens kan potentiellt minska selekteringsbias genom att inkludera ett bredare deltagarunderlag (Bowling, 2023). Eftersom studieförfattarna inte haft möjlighet att påverka enkätens utformning direkt, är ovanstående resonemang teoretiskt, men det är av vikt att dessa aspekter beaktas vid tolkningen av studiens resultat. En risk mot validiteten utgörs av respondentbias. Enligt Rothman et al. (2008) innebär detta att respondenter tenderar att besvara frågor i linje med vad de uppfattar som socialt önskvärt, snarare än att återge sina faktiska uppfattningar eller beteenden. I och med att (digitalt) föräldraskap är ett känsligt ämne finns det en risk att deltagarna framställt sig själva i ett mer positivt ljus, särskilt i frågor som kan uppfattas som känsliga eller reflektera negativt på dem som föräldrar. Detta påverkar generaliserbarheten och i synnerhet den externa validiteten till fynden och pekar på behovet av kompletterande data via framtida studier.

Det interna bortfallet uppgick till 4% (n=7), vilket bedömdes som lågt. För att hantera bortfall i datamaterialet tillämpades imputering i enlighet med fastställda riktlinjer (Graham, 2009). En systematisk granskning av datamaterialet visade att vissa variabler för MEPA-20 och TOPSE hade enstaka saknade värden. Dessa ersattes med det genomsnittliga värdet för respektive variabel, stratifierat efter kön, i syfte att potentiella könsspecifika skillnader i datamaterialet (Graham, 2009). Imputeringen reducerade det totala bortfallet från 27 till 2 observationer, vilket stärkte den statistiska styrkan (power) i analyserna. Metoden valdes med hänsyn till att enstaka saknade värden annars hade medfört att totalpoängen för MEPA-20 och TOPSE inte kunde beräknas, vilket skulle ha minskat datamaterialets representativitet. För att säkerställa att imputeringen inte påverkade resultatets riktning genomfördes analyser både före och efter imputering, utan att några större skillnader i resultaten kunde konstateras. Även om imputering av genomsnittsvärden kan innebära en viss underskattning av variansen, och därmed påverka tillförlitligheten och generaliserbarheten i resultaten (Graham, 2009), bedömdes metoden vara ändamålsenligt då den möjliggjorde inkludering av fler respondenter och besvarade viktiga data för analysen.

Det kan finnas en viss begränsning i att innevarande studies författare inte själva har utformat eller distribuerat enkäten då det eventuellt kunnat medföra en fördjupad förståelse för frågornas utformning eller distribuering av enkäten och datainsamling. Å andra sidan är en styrka i föreliggande studie är att validerade mätinstrument används, Media Parenting Scale 20 (MEPA-20) samt Tool to Measure Parenting Self-efficacy (TOPSE). MEPA-20 utvecklades för forskning i Tjeckien och Slovakien av Lukavská et al. (2021) och har även visat goda resultat vad gäller validitet och reliabilitet i Turkiet (Aksoy et al., 2023; Çamur & Erdoğan, 2023). Den svenska versionen blev översatt och språkligt granskad av forskare vid HiS för att säkerställa

en hög kvalitet av frågorna vid översättningen (dnr: 2023-07555-01). TOPSE har också visat goda resultat gällande validitet och reliabilitet samt har testats i flera olika interventioner (Bloomfield & Kendall, 2007). Den engelska versionen har översatts till svenska och använts i flera vetenskapliga studier (Enebrink et al., 2015; Lindberg et al., 2013). Enkäten mäter parental self-efficacy och strategier i sitt föräldraskap utifrån flera olika kategorier, vilket bidrar till att fånga upp self-efficacy från flera olika perspektiv (Kendall & Bloomfield, 2005). Sammantaget är både TOPSE och MEPA-20 robusta mätinstrument som stärker denna studies reliabilitet och validitet.

Etiska aspekter

Vetenskapsrådets (2024) forskningsetiska principer betonar att nyttiggörande av forskning inte får se på bekostnad av eventuella risker. Även om studiens resultat inte kommer hjälpa respondenterna som ingår i den här studien med att hantera det digitala föräldraskapet kommer föräldrar som grupp ha stor nytta av studiens resultat. Studiens resultat kan även nyttjas av representanter för formella institutioner som avser hjälpa föräldrar i deras föräldraskap. Studien bidrar med kunskap om vilka individuella och sociala faktorer som kan påverka föräldrars val av digitala mederingsstrategier. Sverige har som målsättning att vara vägledande inom digitalisering och e-hälsa (Socialdepartementet S2016/01874/FS, 2016). Samtidigt syftar de svenska folkhälsopolitiska målen till att främja jämlikhet och verkar för hälsofrämjande åtgärder för barn och föräldrar (Folkhälsomyndigheten, 2020). Med utgångspunkt i detta kan den här studiens resultat bidra med nya kunskaper för att uppnå jämlik hälsa samt lyfta fram bidragande faktorer för föräldrars hantering av digital mediering, något som kan inverka på både föräldrars och barns hälsa. För respondenterna som ingår i denna studie har deltagandet inte inneburit några stora risker. Inom ramen för studien finns godkänd etikansökan (dnr: 2023-07555-01), enkäten är utformad efter validerade och beprövade mätinstrument, så eventuella risker för de individer som besvarat enkäten bedöms vara ringa i relation till den folkhälsovetenskapliga nytta som studien kan bidra med.

5.3 Slutsats

Den här studien visade att både individuella och sociala faktorer har betydelse för hur föräldrar väljer att förhålla sig till barns digitala medieanvändning, men i varierande grad beroende på vilken typ av mediering som analyserats. Parental self-efficacy (tilltro till sin föräldraförmåga) var en faktor som relaterar till samtliga medieringsformer. Studiens mest framträdande resultat visade att föräldrarnas modersmål hade ett tydligt samband med digitala medieringsstrategier de använde, framför allt aktiv och restriktiv mediering. Samtidigt visade resultatet att institutionella nätverk hade en större betydelse för samtliga medieringsstrategier, vilket utmanar tidigare forskning. Dessa resultat betonar vikten av att utforma stödinsatser för digitalt föräldraskap som integrerar både språk och institutionella nätverk i beaktande. Genom att kombinera kunskap om parental self-efficacy med strukturella faktorer kan resultaten vara vägledande för framtidens folkhälsoarbete inom föräldrars digitala mediering.

Trots att studiens resultat delvis är motsägelsefulla – i det att faktorer såsom föräldrars modersmål, parental self-efficacy samt vissa sociala nätverk påverkar både positiva och negativa medieringsstrategier – bidrar studien med värdefull kunskap. Resultaten belyser föräldraskapets komplexitet och hur en och samma faktor kan främja vissa beteenden samtidigt som den motverkar andra. Att förstå och stödja föräldrar är således inte en linjär eller enkel process, utan kräver ett nyanserat och holistiskt angreppssätt.

Enligt studieförfattarnas kännedom finns det ett fåtal internationella studier, men inga svenska studier, som har undersökt digital mediering utifrån mätinstrumentet MEPA-20 och det behövs fler studier som använder instrumentet för att få stärkt vetenskaplig evidens. Framtida forskning kan med fördel studera orsakssamband mellan digital mediering, parental self-efficacy samt individuella och sociala faktorer genom en longitudinell studiedesign. I synnerhet gällande överbeskyddande mediering, är det motiverat att studera hur och på vilka sätt internetforum och institutionella nätverk påverkar digitala medieringsstrategier eftersom den här studiens resultat indikerar att riskbeteenden främjades av dessa faktorer.

Sammanfattningsvis, i en tid där barns digitala närvaro är en integrerad del av vardagen, betonar studiens resultat vikten av att ta hänsyn till både individuella och sociala aspekter när vid utveckling av jämlika föräldrainsatser.

6 FÖRFATTARNAS TACK

Detta examensarbete hade inte varit möjligt utan stöd från flera håll. Vi vill särskilt tacka vår handledare Louise Arvidsson för dina kloka råd och ditt engagemang genom hela processen. Dina regelbundna avstämningar, insiktsfulla diskussioner samt relevanta synpunkter och påpekanden på de många versioner du läst igenom har varit ovärderliga. Vi vill också rikta stort tack till vår examinator Martin Gellerstedt för konstruktiv och hjälpsam feedback, i synnerhet gällande dataanalyserna när vi gjorde några statistiska kullerbyttor. Tack även till våra respektive familjer för ert (orimliga) tålamod med oss och stöd under arbetets gång.

Därtill vill vi också tacka Ale kommun. För genom ert arbete med Päronguiden och samarbete med Högskolan i Skövde har vi fått möjlighet att genomföra ett, i vårt tycke, väldigt spännande projekt.

Slutligen tackar vi också varandra för uthållighet och gott samarbete trots geografiska och tidsmässiga utmaningar. Det har minst sagt varit en utmaning att samarbeta på distans, vid olika tider på dygnet, inledningsvis i olika kommuner och mot slutet från olika länder. Trots detta har samarbetet fungerat väl och varit både lärorikt och givande.

Oxford och Gävle, juni 2025

Nicholas Matarehua Wikiriwhi Kirkvaag & Sara Krantz

7 REFERENSER

Delar av texten i examensarbetet är en vidareutveckling av text, som också kan ha ingått i uppgiften projektplan i kursen FH718A Vetenskapliga metoder och forskningsetik, av samma författare.

- Aksoy, B., Apaydin Cirik, V., & Bektaş, M. (2023). Media Parenting Scale for School-Aged Children (MEPA-20): Psychometric Properties of the Turkish Version. *Journal of Pediatric Nursing*, 73, 91–101. <https://doi.org/10.1016/j.pedn.2023.08.023>
- Albanese, A. M., Russo, G. R., & Geller, P. A. (2019). The role of parental self-efficacy in parent and child well-being: A systematic review of associated outcomes. In *Child: Care, Health and Development* (Vol. 45, Issue 3, pp. 333–363). Blackwell Publishing Ltd. <https://doi.org/10.1111/cch.12661>
- Ale kommun. (n.d.). *Ale i siffror | Ale kommun*. Hämtad 6 maj, 2025, från: <https://ale.se/om-kommunen/kommunfakta/analys-och-statistik/ale-i-siffror.html>
- Bandura, A. (1977). Self-efficacy: Toward a unifying theory of behavioral change. *Psychological Review*, 84(2), 191–215. <https://doi.org/https://doi.org/10.1037/0033-295X.84.2.191>
- Bandura, A. (2002). Social cognitive theory in cultural context. In *Applied Psychology* (Vol. 51, Issue 2, pp. 269–290). <https://doi.org/10.1111/1464-0597.00092>
- Bandura, A., Caprara, G. V., Barbaranelli, C., Regalia, C., & Scabini, E. (2011). Impact of Family Efficacy Beliefs on Quality of Family Functioning and Satisfaction with Family Life. *Applied Psychology*, 60(3), 421–448. <https://doi.org/https://doi.org/10.1111/j.1464-0597.2010.00442.x>
- Becker, R. (2022). Gender and Survey Participation. An Event History Analysis of the Gender Effects of Survey Participation in a Probability-based Multi-wave Panel Study with a Sequential Mixed-mode Design. *Methods, Data, Analyses*, 16(1), 3–32. <https://doi.org/10.12758/mda.2021.08>
- Benedetto, L., & Ingrassia, M. (2020). Digital Parenting: Raising and Protecting Children in Media World. In L. Benedetto & M. Ingrassia (Eds.), *Parenting - Studies by an Ecocultural and Transactional Perspective*. IntechOpen. <https://doi.org/10.5772/intechopen.92579>
- Bloomfield, L., & Kendall, S. (2007). Testing a parenting programme evaluation tool as a pre- and post-course measure of parenting self-efficacy. *Journal of Advanced Nursing*, 60(5), 487–493. <https://doi.org/10.1111/j.1365-2648.2007.04420.x>
- Bowling, A. (2023). *Research methods in health: investigating health and health services* (5th ed.). Open University Press.
- Bronfenbrenner, U. (1979). *The ecology of human development experiments by nature and design*. Cambridge: Harvard University Press.
- Bronfenbrenner, U., & Morris, P. A. (2007). The Bioecological Model of Human Development. In W. Damon & R. M. Lerner (Eds.), *Handbook of Child Psychology*.
- Çamur, Z., & Erdoğan, Ç. (2023). Turkish Adaptation of the Media Parenting Scale for Parents of School-Age Children. *Journal of Academic Research in Nursing*, 9(1), 33–40. <https://doi.org/10.55646/jaren.2023.43926>
- Choy, Y. N., Lau, E. Y. H., & Wu, D. (2024). Digital parenting and its impact on early childhood development: A scoping review. *Education and Information Technologies*. <https://doi.org/10.1007/s10639-024-12643-w>

- Clark, L. S. (2011). Parental mediation theory for the digital age. In *Communication Theory* (Vol. 21, Issue 4, pp. 323–343). <https://doi.org/10.1111/j.1468-2885.2011.01391.x>
- Cohen, J. (1988). *Statistical Power Analysis for the Behavioral Sciences* (2:nd ed.).
- Crutzen, R., Ygram Peters, G. J., & Mondschein, C. (2019). Why and how we should care about the General Data Protection Regulation. *Psychology and Health, 34*(11), 1347–1357. <https://doi.org/10.1080/08870446.2019.1606222>
- Dickens, C., Suarez-Balcazar, Y., Allen-Meaers, P., & Brazil, E. (2025). Using Ecological Systems Theory to Enhance Community Health Literacy. *Health Literacy Research and Practice, 9*(1), e29–e36. <https://doi.org/10.3928/24748307-20241126-01>
- Duek, C., & Moguillansky, M. (2020). Children, digital screens and family: Parental mediation practices and gender. *Comunicacao e Sociedade, 37*, 55–70. [https://doi.org/10.17231/comsoc.37\(2020\).2407](https://doi.org/10.17231/comsoc.37(2020).2407)
- Elsaesser, C., Russell, B., Ohannessian, C. M. C., & Patton, D. (2017). Parenting in a digital age: A review of parents' role in preventing adolescent cyberbullying. In *Aggression and Violent Behavior* (Vol. 35, pp. 62–72). Elsevier Ltd. <https://doi.org/10.1016/j.avb.2017.06.004>
- Enebrink, P., Danneman, M., Benvestito Mattsson, V., Ulfsdotter, M., Jalling, C., & Lindberg, L. (2015). ABC for Parents: Pilot Study of a Universal 4-Session Program Shows Increased Parenting Skills, Self-efficacy and Child Well-Being. *Journal of Child and Family Studies, 24*(7), 1917–1931. <https://doi.org/10.1007/s10826-014-9992-6>
- Eriksson, M., Ghazinour, M., & Hammarström, A. (2018). Different uses of Bronfenbrenner's ecological theory in public mental health research: what is their value for guiding public mental health policy and practice? *Social Theory & Health, 16*, 414–433. <https://doi.org/10.1057/s41285>
- Falk, E., Sandelin, F., & Weissenbilder, M. (2022). *Den nationella SOM-undersökningen 2021 - En metodöversikt*.
- Fidan, N. K., & Olur, B. (2023). Examining the relationship between parents' digital parenting self-efficacy and digital parenting attitudes. *Education and Information Technologies, 28*(11), 15189–15204. <https://doi.org/10.1007/s10639-023-11841-2>
- Folkhälsomyndigheten. (2020). *På väg mot en god och jämlik hälsa Stödstruktur för det statliga folkhälsoarbetet*. Hämtad 1 februari, 2025, från: www.folkhalsomyndigheten.se/publicerat-material/.
- Folkhälsomyndigheten. (2024). *Digitala medier och barns och ungas hälsa En kunskapssammanställning*. Hämtad 28 januari, 2025, från: www.folkhalsomyndigheten.se/publicerat-material
- García-Ruiz, M. D. M., & Gallego-Arrufat, M. J. (2024). Facilitators and Barriers in Parental Mediation of Internet Use by At-Risk Families. In *Bulletin of Science, Technology and Society*. SAGE Publications Ltd. <https://doi.org/10.1177/02704676241298151>
- Glatz, T., & Buchanan, C. M. (2015). Change and predictors of change in parental self-efficacy from early to middle adolescence. *Developmental Psychology, 51*(10), 1367–1379. <https://doi.org/10.1037/dev0000035>
- Glatz, T., & Lippold, M. A. (2023). Is more information always better? Associations among parents' online information searching, information overload, and self-efficacy. *International Journal of Behavioral Development, 47*(5), 444–453. <https://doi.org/10.1177/01650254231190883>
- Glatz, T., Lippold, M., Chung, G., & Jensen, T. M. (2024). A Systematic Review of Parental Self-efficacy Among Parents of School-Age Children and Adolescents. In *Adolescent Research Review* (Vol. 9, Issue 1, pp. 75–91). Springer Science and Business Media

- Deutschland GmbH. <https://doi.org/10.1007/s40894-023-00216-w>
- Graham, J. W. (2009). Missing data analysis: Making it work in the real world. In *Annual Review of Psychology* (Vol. 60, pp. 549–576). <https://doi.org/10.1146/annurev.psych.58.110405.085530>
- Hosmer, D. W., Lemeshow, S., & Sturdivant, R. X. (2013). Applied Logistic Regression: Third Edition. *Applied Logistic Regression: Third Edition*, 1–510. <https://doi.org/10.1002/9781118548387>
- Internetstiftelsen. (2024). *Svenskarna och internet 2024*. Hämtad 30 januari, 2025, från: <https://svenskarnaochinternet.se/rapporter/>
- Jiow, H. J., Lim, S. S., & Lin, J. (2017). Level Up! Refreshing Parental Mediation Theory for Our Digital Media Landscape. *Communication Theory*, 27(3), 309–328. <https://doi.org/10.1111/comt.12109>
- Jones, T. L., & Prinz, R. J. (2005). Potential roles of parental self-efficacy in parent and child adjustment: A review. *Clinical Psychology Review*, 25(3), 341–363. <https://doi.org/10.1016/j.cpr.2004.12.004>
- Kalmus, V., Blinka, L., & Ólafsson, K. (2015). Does it matter what mama says: Evaluating the role of parental mediation in european adolescents' excessive internet use. *Children and Society*, 29(2), 122–133. <https://doi.org/10.1111/chso.12020>
- Kendall, S., & Bloomfield, L. (2005). Developing and validating a tool to measure parenting self-efficacy. *Journal of Advanced Nursing*, 51(2), 174–181. <https://doi.org/10.1111/j.1365-2648.2005.03479.x>
- Lafton, T., Wilhelmsen, J. E. B., & Holmarsdottir, H. B. (2024). Parental mediation and children's digital well-being in family life in Norway. *Journal of Children and Media*, 18(2), 198–215. <https://doi.org/10.1080/17482798.2023.2299956>
- Liang, F. (2018). Parental perceptions toward and practices of heritage language maintenance: Focusing on the United States and Canada. *International Journal of Language Studies*, 12, 65–88.
- Lindberg, L., Ulfsdotter, M., Jalling, C., Skärstrand, E., Lalouni, M., Lönn Rhodin, K., Månsdotter, A., & Enebrink, P. (2013). The effects and costs of the universal parent group program - All children in focus: A study protocol for a randomized wait-list controlled trial. *BMC Public Health*, 13(1). <https://doi.org/10.1186/1471-2458-13-688>
- Livingstone, S., & Helsper, E. J. (2008). Parental mediation of children's internet use. *Journal of Broadcasting and Electronic Media*, 52(4), 581–599. <https://doi.org/10.1080/08838150802437396>
- Livingstone, S., Ólafsson, K., Helsper, E. J., Lupiáñez-Villanueva, F., Veltri, G. A., & Folkvord, F. (2017). Maximizing Opportunities and Minimizing Risks for Children Online: The Role of Digital Skills in Emerging Strategies of Parental Mediation. *Journal of Communication*, 67(1), 82–105. <https://doi.org/10.1111/jcom.12277>
- Lukavská, K., Vacek, J., Hrabec, O., Božík, M., Slussareff, M., Píšová, M., Kocourek, D., Svobodová, L., & Gabrhelík, R. (2021). Measuring parental behavior towards children's use of media and screen-devices: The development and psychometrical properties of a media parenting scale for parents of school-aged children. *International Journal of Environmental Research and Public Health*, 18(17). <https://doi.org/10.3390/ijerph18179178>
- Mediemyndigheten. (2023a). *Småungar & medier 2023*. Hämtad 4 februari, 2025, från: <https://mediemyndigheten.se/rapporter-och-analyser/ungar-medier/>
- Mediemyndigheten. (2023b). *Ungar & medier 2023*. Hämtad 4 februari, 2024, från: <https://mediemyndigheten.se/rapporter-och-analyser/ungar-medier/>

- Modecki, K. L., Goldberg, R. E., Wisniewski, P., & Orben, A. (2022). What Is Digital Parenting? A Systematic Review of Past Measurement and Blueprint for the Future. *Perspectives on Psychological Science*, 17(6), 1673–1691. <https://doi.org/10.1177/17456916211072458>
- Myndigheten för familjerätt och föräldraskapsstöd. (2020). *Rapport: Att vara förälder idag*. Hämtad 30 januari, 2025, från: <https://mfof.se/foraldraskapsstod/publikationer-inom-foraldraskapsstod/mfofs-publikationer/att-vara-foralder-idag---grundrapport.html>
- Nagy, B., Kutrovátz, K., Király, G., & Rakovics, M. (2023). Parental mediation in the age of mobile technology. *Children and Society*, 37(2), 424–451. <https://doi.org/10.1111/chso.12599>
- Nathanson, A. I. (2001). Parent and child perspectives on the presence and meaning of parental television mediation. *Journal of Broadcasting and Electronic Media*, 45(2), 201–220. https://doi.org/10.1207/s15506878jobem4502_1
- Nathanson, A. I. (2002). The unintended effects of parental mediation of television on adolescents. In *Media Psychology* (Vol. 4, Issue 3, pp. 207–230). Lawrence Erlbaum Associates Inc. https://doi.org/10.1207/S1532785XMEP0403_01
- Navarro, J. L., & Tudge, J. R. H. (2023). Technologizing Bronfenbrenner: Neo-ecological Theory. *Current Psychology*, 42(22), 19338–19354. <https://doi.org/10.1007/s12144-022-02738-3>
- OECD. (2022). *Companion Document to the OECD Recommendation on Children in the Digital Environment*. OECD Publishing. <https://doi.org/10.1787/a2ebec7c-en>
- OECD. (2023). *Empowering Young Children in the Digital Age*. OECD Publishing. <https://doi.org/10.1787/50967622-en>
- Petrie, Aviva., & Sabin, Caroline. (2020). *Medical statistics at a glance* (4 th edition). Wiley Blackwell.
- Rothenberger, L., Elmezeny, A., & Wimmer, J. (2019). Mediating Media Usage in Times of Migration. *MedienPädagogik: Zeitschrift Für Theorie Und Praxis Der Medienbildung*, 35, 55–73. <https://doi.org/10.21240/mpaed/35/2019.10.19.x>
- Rothman, K. J., Greenland, S., & Lash, T. L. (2008). Modern epidemiology. In *Modern Epidemiology* (3. ed.). Wolters Kluwer Health/Lippincott Williams & Wilkins.
- Rudnova, N., Kornienko, D., Semenov, Y., & Egorov, V. (2023). Characteristics of Parental Digital Mediation: Predictors, Strategies, and Differences among Children Experiencing Various Parental Mediation Strategies. *Education Sciences*, 13(1). <https://doi.org/10.3390/educsci13010057>
- SCB. (2025). *Befolkningsstatistik*. Hämtad 7 mars, 2025, från <https://www.scb.se/hitta-statistik/statistik-efter-amne/befolkning-och-levnadsforhallanden/befolkningens-sammansattning-och-utveckling/befolkningsstatistik/>
- Smahelova, M., Juhová, D., Cermak, I., & Smahel, D. (2017). Mediation of young children's digital technology use: The parents' perspective. *Cyberpsychology*, 11(3 Special Issue). <https://doi.org/10.5817/CP2017-3-4>
- Socialdepartementet. (2018). *En nationell strategi för ett stärkt föräldraskapsstöd*. Dnr S2018/04678/FST. Hämtad 5 februari, 2025, från: <https://www.mfof.se/foraldraskapsstod/nationell-strategi-for-ett-starkt-foraldraskapsstod.html>
- Socialdepartementet S2016/01874/FS. (2016). *Vision e-hälsa 2025 - gemensamma utgångspunkter för digitalisering i socialtjänst och hälso- och sjukvård*. Hämtad 31 januari, 2025, från: <https://www.regeringen.se/contentassets/5a2c8365d1b04d33a9bc7512d5d1c5aa/overe>

nskommelse-om-vision-ehalsa-2025.pdf

- UNDP. (n.d.). *Globala målen - Om Globala målen*. Retrieved May 29, 2025, from Hämtad 30 januari, 2025, från: <https://globalamalen.se/om-globala-malen/>
- Unikum. (n.d.). *Sveriges största lärportal för alla skolformer*. Retrieved May 29, 2025, from Hämtad 4 mars, 2025, från: <https://www.unikum.net/>
- Vélez-Agosto, N. M., Soto-Crespo, J. G., Vizcarrondo-Oppenheimer, M., Vega-Molina, S., & García Coll, C. (2017). Bronfenbrenner's Bioecological Theory Revision: Moving Culture From the Macro Into the Micro. *Perspectives on Psychological Science*, 12(5), 900–910. <https://doi.org/10.1177/1745691617704397>
- Vetenskapsrådet. (2024). *God forskningsred 2024*. Hämtad 8 januari, 2025, från: <https://www.vr.se/analys/rapporter/vara-rapporter/2024-10-02-god-forskningsred-2024.html>
- Von Elm, E., Altman, D. G., Egger, M., Pocock, S. J., Gøtzsche, P. C., & Vandenbroucke, J. P. (2007). The Strengthening the Reporting of Observational Studies in Epidemiology (STROBE) Statement: Guidelines for Reporting Observational Studies. *PLoS Medicine* | *Www*, 4(10), 1623. <https://doi.org/10.1371/journal.pmed>
- WHO. (2008). *Closing the gap in a generation Health equity through action on the social determinants of health. Final Report of the Commission on Social Determinants of Health*. Hämtad 29 januari, 2025, från: <https://www.who.int/publications/i/item/WHO-IER-CSDH-08.1>
- Wu, H., & Leung, S. O. (2017). Can Likert Scales be Treated as Interval Scales?—A Simulation Study. *Journal of Social Service Research*, 43(4), 527–532. <https://doi.org/10.1080/01488376.2017.1329775>

Bilaga 1. Enkät



Jag är

- Kvinna
- Man
- Annat

Mitt födelseår är _____

Hur tycker du att din hälsa är i allmänhet?

- Mycket bra
- Bra
- Någorlunda
- Dålig
- Mycket dålig
- Vill ej ange

Min högsta utbildningsnivå är

- Grundskola
- Gymnasium
- Eftergymnasial utbildning < 3 år
- Eftergymnasial utbildning \geq 3 år
- Eftergymnasial utbildning \geq 5 år
- Vill ej ange

Antal barn i mitt hushåll

- 1 barn
- 2 barn
- 3 barn
- 4 barn
- Fler än 4 barn
- Vill ej ange

Mitt/mina barn går i årskurs (möjlighet att välja flera alternativ)

- Förskola
- Förskoleklass
- Årskurs 1
- Årskurs 2

Etikprövningsmyndigheten
2023-07-555-01-487971
2023-12-04

- Årskurs 3
- Årskurs 4
- Årskurs 5
- Årskurs 6
- Årskurs 7
- Årskurs 8
- Årskurs 9
- Har avlutat studier i grundskola
- Vill ej ange

Jag bor i

- Södra Ale (Surte, Bohus)
- Centrala Ale (Nödinge, Nol, Alafors)
- Norra Ale (Älvängen, Alvhem, Skeplanda, Starrkärr/Kilanda, Hålanda)
- Vill ej ange

Etikprövningsmyndigheten
2023-07-5SS-01-487971
2023-12-04

Jag har svenska som modersmål

- Ja
- Nej
- Vill ej ange

Har du någon gång önskat stöd i ditt föräldraskap?

- Ja
- Nej
- Vill ej ange

Vet du var i Ale kommun du kan söka råd, stöd och hjälp i ditt föräldraskap?

- Ja
- Nej
- Vill ej ange

Vet du var du kan söka kunskap, råd och tips online i ditt föräldraskap?

- Ja
- Nej
- Vill ej ange

Brakar du samarbata eller samtala med andra föräldrar om utmaningar som uppstår?

- Ja
- Nej
- Vill ej ange

Vem/vilka samtalar du med om ditt/dina barn? (möjlighet att välja flera alternativ)

- Vänner
- Internetforum
- Föreningslivet
- Familj och släkt
- Grannar
- Arbetskamrater
- Skola/förskola
- Elevhälsa
- BVC
- Stödgrupper
- Föräldrar i skolan/klassen
- Ingen
- Annat, ange: _____
- Vill ej ange

Frågor om hur du är som förälder

De här frågorna handlar om hur du upplever dig som förälder. Vi är tacksamma om du svarar på alla påståenden. Kryssa i den siffra som motsvarar hur mycket du instämmer med varje påstående.

Skalan sträcker sig från 0 (instämmer inte) till 10 (instämmer helt)

Det barn jag utgår från när jag tar ställning till följande påståenden är

- 3 år
- 6 år
- 9 år
- 12 år
- 14 år

	0	1	2	3	4	5	6	7	8	9	10
Instämmer inte											Instämmer helt
Känslor och ömhet	0	1	2	3	4	5	6	7	8	9	10
Jag kan visa mitt barn ömhet	<input type="radio"/>	<input type="radio"/>	<input type="radio"/>	<input type="radio"/>	<input type="radio"/>	<input type="radio"/>	<input type="radio"/>	<input type="radio"/>	<input type="radio"/>	<input type="radio"/>	<input type="radio"/>
Jag märker när mitt barn är glad eller ledsen	<input type="radio"/>	<input type="radio"/>	<input type="radio"/>	<input type="radio"/>	<input type="radio"/>	<input type="radio"/>	<input type="radio"/>	<input type="radio"/>	<input type="radio"/>	<input type="radio"/>	<input type="radio"/>
Jag är säker på att mitt barn kommer till mig om hon/han är ledsen	<input type="radio"/>	<input type="radio"/>	<input type="radio"/>	<input type="radio"/>	<input type="radio"/>	<input type="radio"/>	<input type="radio"/>	<input type="radio"/>	<input type="radio"/>	<input type="radio"/>	<input type="radio"/>
När mitt barn är ledsen förstår jag varför	<input type="radio"/>	<input type="radio"/>	<input type="radio"/>	<input type="radio"/>	<input type="radio"/>	<input type="radio"/>	<input type="radio"/>	<input type="radio"/>	<input type="radio"/>	<input type="radio"/>	<input type="radio"/>
Jag har ett bra förhållande med mitt barn	<input type="radio"/>	<input type="radio"/>	<input type="radio"/>	<input type="radio"/>	<input type="radio"/>	<input type="radio"/>	<input type="radio"/>	<input type="radio"/>	<input type="radio"/>	<input type="radio"/>	<input type="radio"/>
Jag tycker det är svårt att gosa och kela med mitt barn	<input type="radio"/>	<input type="radio"/>	<input type="radio"/>	<input type="radio"/>	<input type="radio"/>	<input type="radio"/>	<input type="radio"/>	<input type="radio"/>	<input type="radio"/>	<input type="radio"/>	<input type="radio"/>
Lek och glädje	0	1	2	3	4	5	6	7	8	9	10
Jag kan ha roligt med mitt barn	<input type="radio"/>	<input type="radio"/>	<input type="radio"/>	<input type="radio"/>	<input type="radio"/>	<input type="radio"/>	<input type="radio"/>	<input type="radio"/>	<input type="radio"/>	<input type="radio"/>	<input type="radio"/>
Jag kan njuta av varje steg i mitt barns utveckling	<input type="radio"/>	<input type="radio"/>	<input type="radio"/>	<input type="radio"/>	<input type="radio"/>	<input type="radio"/>	<input type="radio"/>	<input type="radio"/>	<input type="radio"/>	<input type="radio"/>	<input type="radio"/>
Jag kan ha mysiga dagar med mitt barn	<input type="radio"/>	<input type="radio"/>	<input type="radio"/>	<input type="radio"/>	<input type="radio"/>	<input type="radio"/>	<input type="radio"/>	<input type="radio"/>	<input type="radio"/>	<input type="radio"/>	<input type="radio"/>
Jag kan planera att göra saker som mitt barn tycker är roliga	<input type="radio"/>	<input type="radio"/>	<input type="radio"/>	<input type="radio"/>	<input type="radio"/>	<input type="radio"/>	<input type="radio"/>	<input type="radio"/>	<input type="radio"/>	<input type="radio"/>	<input type="radio"/>
Det känns lätt för mig att leka med mitt barn	<input type="radio"/>	<input type="radio"/>	<input type="radio"/>	<input type="radio"/>	<input type="radio"/>	<input type="radio"/>	<input type="radio"/>	<input type="radio"/>	<input type="radio"/>	<input type="radio"/>	<input type="radio"/>

Jag kan hjälpa mitt barn att utvecklas så mycket som möjligt

Medkänsla och förståelse 0 1 2 3 4 5 6 7 8 9 10

Jag har tålamod att förklara saker ordentligt för mitt barn

Jag kan få mitt barn att lyssna på mig

Jag kan trösta mitt barn

Jag kan lyssna på mitt barn

Jag kan sätta mig in i mitt barns situation

Jag förstår mitt barns behov

Vägledning 0 1 2 3 4 5 6 7 8 9 10

Som förälder känner jag att jag har kontroll

Mitt barn finner sig i de gränser jag sätter

Jag får mitt barn att uppföra sig väl utan stridigheter

Jag behåller lugnet när jag stöter på problem

Jag har svårt att få mitt barn att sluta när han/hon uppför sig illa

Jag behåller mitt lugn när mitt barn uppför sig illa

Sätta gränser 0 1 2 3 4 5 6 7 8 9 10

Jag tycker det är lätt att sätta gränser

Jag kan hålla fast vid de regler jag har bestämt för mitt barn

Jag kan resonera med mitt barn

Jag kan hitta på sätt att undvik konflikter

Jag är konsekvent i min gränssättning

Jag kan sätta gränser för mitt barn utan att få skuld känslor

Andras åsikter 0 1 2 3 4 5 6 7 8 9 10

Jag har svårt att hantera andras förväntningar på mig som förälder

Jag kan inte hävda mina åsikter när andra säger hur jag ska ta hand om mitt barn

Etikprövningsmyndigheten
 2023-07555-01-487971
 2023-12-04

Om jag lyssnar på andras råd blir det svårt för mig att bestämma vad jag ska göra

Jag säger ifrån till människor om jag inte håller med dem

Jag kan strunta i andras åsikter om hur saker och ting ska göras

Jag har inget behov av att jämföra mig med andra föräldrar

Hur jag ser på mig själv som förälder 0 1 2 3 4 5 6 7 8 9 10

Jag vet att jag är tillräckligt bra som förälder

Jag hanterar föräldraskapets påfrestningar lika bra som andra föräldrar

Jag har inte lyckats så bra som förälder

Som förälder kan jag hantera det mesta utan att tappa fattningen

Jag kan ställa upp för mitt barn

Mitt barn känner sig tryggt när jag är med

Kunskap och erfarenhet 0 1 2 3 4 5 6 7 8 9 10

Jag kan känna igen förändringar i mitt barns utveckling

Jag kan dela upplevelser och idéer med andra föräldrar

Jag kan lära mig nya sätt att bemöta mitt barn

Jag kan göra de förändringar som behövs för att förbättra mitt barns beteende

Jag kan hantera de flesta problem med hjälp av andras råd

Vetskapen om att andra har liknande svårigheter och problem med sina barn gör att det känns lättare för mig som förälder

Frågor om föräldrarollen och digitala medier

De här frågorna handlar om hur du som förälder närmar dig barnets användning av digitala medier. Vi är tacksamma om du svarar på alla påståenden. Kryssa i den siffra som motsvarar hur mycket du instämmer med varje påstående.

Skalan sträcker sig från 1 (stämmer inte alls) till 5 (stämmer i hög grad)

1	2	3	4	5
Stämmer inte alls	Stämmer inte helt	Varken eller	Stämmer delvis	Stämmer i hög grad

Etikprövningsmyndigheten
2023-07SS5-01-487971
2023-12-04

	1	2	3	4	5
Jag pratar med mitt barn om den tid som han/hon spenderar på att använda skärmar	<input type="radio"/>	<input type="radio"/>	<input type="radio"/>	<input type="radio"/>	<input type="radio"/>
Mitt barn ser att jag kan reglera min skärmtid	<input type="radio"/>	<input type="radio"/>	<input type="radio"/>	<input type="radio"/>	<input type="radio"/>
Jag förklarar för mitt barn vilket innehåll som är lämpligt för honom/henne (t.ex. vilka videor, spel, appar, webbplatser, texter och bilder)	<input type="radio"/>	<input type="radio"/>	<input type="radio"/>	<input type="radio"/>	<input type="radio"/>
Jag hjälper mitt barn att hitta lämpligt innehåll (t.ex. videor, spel, appar, webbplatser, texter och bilder)	<input type="radio"/>	<input type="radio"/>	<input type="radio"/>	<input type="radio"/>	<input type="radio"/>
Jag kollar i hemlighet mitt barns skärmaktiviteter (när han/hon tittade och vad han/hon tittade på eller vilka appar han/hon använde)	<input type="radio"/>	<input type="radio"/>	<input type="radio"/>	<input type="radio"/>	<input type="radio"/>
Inför mitt barn konsumerar jag bara innehåll (t.ex. videor, spel, appar, webbplatser, texter och bilder) som också är lämpligt för mitt barn	<input type="radio"/>	<input type="radio"/>	<input type="radio"/>	<input type="radio"/>	<input type="radio"/>
Jag pratar med mitt barn om hur och när hen använder skärmar (t.ex. innan läggdags, under måltider och under studier)	<input type="radio"/>	<input type="radio"/>	<input type="radio"/>	<input type="radio"/>	<input type="radio"/>
Jag förklarar för mitt barn i vilka situationer användning av skärmar är lämplig/olämplig	<input type="radio"/>	<input type="radio"/>	<input type="radio"/>	<input type="radio"/>	<input type="radio"/>
Jag hjälper mitt barn att hitta lämpliga situationer för att titta på/använda skärmar	<input type="radio"/>	<input type="radio"/>	<input type="radio"/>	<input type="radio"/>	<input type="radio"/>
Jag låter mitt barn få veta att det är slöseri med tid att titta på/använda skärmar	<input type="radio"/>	<input type="radio"/>	<input type="radio"/>	<input type="radio"/>	<input type="radio"/>

- Vi har kommit överens om regler för skärmtid
- Jag låter inte mitt barn använda skärmar längre än vad som är överenskommet
- Jag lägger märke till vilket innehåll mitt barn konsumerar via skärmar (t.ex. videor, spel, appar, webbplatser, texter och bilder)
- Vi har kommit överens om regler för vad mitt barn får och inte får titta på/göra på skärmar (t.ex. vilka videor, spel, appar, texter och bilder)
- Jag kontrollerar ständigt mitt barns skärmaktiviteter
- Jag låter inte mitt barn konsumera annat innehåll än vad som är överenskommet
- Jag lägger märke till i vilka situationer mitt barn tittar på och använder skärmar
- Vi har regler som specificerar i vilka situationer mitt barn får eller inte får titta på/ använda skärmar
- Jag låter inte mitt barn använda skärmar i andra situationer än vad som är överenskommet
- I vår familj har vi regler som nästan aldrig tillåter barn att använda skärmar för underhållning

Tack för att du tog dig tid att svara på frågorna!