

**Gruppfavorisering hos minimala grupper vid val av
ansiktsuttryck**

(HS-IKI-EA-04-501)

Sandra Danielsson (a00sanda@student.se)

Institutionen för kommunikation och information

Högskolan i Skövde, Box 408

S-54128 Skövde, SWEDEN

Examensarbete på det kognitionsvetenskapliga programmet under
vårterminen 2004.

Handledare: Martin G. Eriksson

Gruppfavorisering hos minimala grupper vid val av ansiktsuttryck
Examensrapport inlämnad av Sandra Danielsson till Högskolan i Skövde, för
Kandidatexamen (B.Sc.) vid Institutionen för kommunikation och information.

[2004-06-18]

Härmed intygas att allt material i denna rapport, vilket inte är mitt eget, har blivit tydligt identifierat och att inget material är inkluderat som tidigare använts för erhållande av annan examen.

Signerat: _____

Gruppfavorisering hos minimala grupper vid val av ansiktsuttryck

Sandra Danielsson (a00sanda@student.his.se)

Sammanfattning

Människor verkar generellt handla och uppträda på sätt som ger fördelar till dem själva och de grupper de är medlemmar i. Fördelarna gäller resurser, status, prestige men också socialt fördelaktigt beteende. Beaupré och Hess (2003) fann att människor ansåg medlemmar ur sin egna etniska grupp vara gladare än människor från andra etniska grupper. För att undersöka om icke socialt sammansatta grupper skulle attribuera gladare ansiktsuttryck till den egna gruppen, innegruppen, framför andra grupper, utegrupper, replikerades studien i minimala grupper. Det visade sig att innegruppen oftare favoriserades med glada ansiktsuttryck medan utegruppen oftare attribuerades neutrala ansiktsuttryck.

Nyckelord: gruppfavorisering, attribution, bias, minimala grupper, ansiktsuttryck, leende

Förord:

Jag vill i förorden rikta några ord till de personer som ställt upp för mig och funnits till under våren, jag hade inte tagit mig igenom det här utan er!

Paul Hemeren, min examinator och förebild. För att du lärt mig vara kritisk och granskande. Tack för ditt förtroende för mig!

Martin G. Eriksson, min handledare, för att du har tagit dig tid att läsa och svara på frågor. Och för alla värdefulla tips och uppmuntrande ord, de har varit ovärderliga!

Ett stort tack till alla personer som tog sig tid och möda att komma och vara med i min studie, jag hade inte tagit mig hit om det inte vore för er!

Jag vill också rikta ett varmt tack till berörd personal på Skövde Högskolas bibliotek som snabbt och smidigt har hjälpt till att leta fram böcker och artiklar från alla delar av Sverige!

Tommy och Renate Danielsson, tack för ert stöd, ni har avlastat många tankar och problem och bara att veta att ni har funnits där har hjälpt mycket!

Tack även Emma Axelsson och Peter Bengtsson för att ni tog er tid att korrekturläsa rapporten. Ni gav mig mycket värdefulla kommentarer, diskussioner och infallsvinklar!

Slutligen, Bengt Engdahl, tack för att du har ställt upp i vått och torrt, tack för att du finns!

INNEHÅLLSFÖRTECKNING:

1. Inledning	1
2. Bakgrund	8
2.1 Kategorisering	8
2.2 Attribution	9
2.2.1 Innegruppbias	10
2.2.2 Minimala grupper	11
2.3 Sociala identitetsteorin.....	12
3. Problemområde	14
3.1 Problemprecisering	14
4. Metod.....	16
4.1 Uppläggnig	16
4.2 Deltagare	16
4.3 Material	17
4.3.1 Kontextbeskrivning.....	17
4.3.2 Fotografier	17
4.3.3 Känslosttryck	17
4.4 Genomförande	18
4.4.1 Gruppindelning	18
4.4.2 Val av ansiktsuttryck.....	18
4.4.3 Bortfall	19
5. Resultat och Analys	20
6. Diskussion	27
6.1 Fortsatta studier	28
Referenslista:	29
Bilaga 1	
Bilaga 2	

1. Inledning

Världen är i allra högsta grad föränderlig och dagligen inträffar händelser som är omöjliga att förutsäga. I försök att förenkla och göra information mer begriplig delar människor in objekt och andra människor i kategorier. Efter indelningen är det lätt hänt att objekt som hamnat i samma kategori bedöms som lika på fler områden. Människor delas ofta in i större eller mindre naturliga grupper, som kön, intresseförening, religion eller nationalitet. En av de vanligaste kategoriseringsgrupperna att tillhöra eller inte tillhöra är ”vi” och ”dem” (Forsyth, 1999).

Efter att ha systematiserat världen på ett mer eller mindre rationellt sätt försöker människan förstå händelseförlopp: vilka händelser som är relaterade till varandra och vad som kommer att hända. Detta sker genom attribution. Den kategoriska indelningen underlättar för vilka attributioner människan gör. Hewstone (1989) beskriver hur attribution används i försök att uppnå ett visst mått av kontroll och förståelse av den fysiska och sociala världen.

Attributionerna påverkas i stor grad av vilka kategoriseringar människan har gjort. Det är en stor skillnad hur människor attribuerar till sig själva och till andra. Det är också skillnad mellan hur människor attribuerar till sina egna grupper, innegrupper och till de grupper hon inte är deltagare i, utegrupperna. Mycket forskning visar hur människor ofta attribuerar till sin egen fördel. Självskyddande bias är en form av attributioner som är speciellt avsedda, medvetet eller inte, för att öka det egna anseendet i egna eller andras ögon (Augoustinos & Walker, 1995).

En slags självskyddande bias är innegruppbias. Den uttrycker sig genom att grupper tenderar att handla på ett sätt som ger den egna gruppen fördelar i termer av resurser, status och prestige (Hogg & Abrams, 2001).

Vissa forskare ägnat sig åt att försöka hitta ifall grupptillhörigheten i sig ger innegruppsfavoriseringen. En invändning mot de studier som gjorts i befintliga sociala grupper har varit möjligheten att det redan från början funnits skillnader mellan grupperna som gjorde att människor favoriserade den egna gruppen. Tajfel, Billig, Bundy och Flaments (1971) lyckades genom att konstruera helt nya grupper visa att människor favoriserade den egna gruppen även då de inte kände gruppmedlemmarna. Den här typen av experiment där deltagarna hamnar i tillfälliga artificiella grupper utan att träffa andra gruppmedlemmar kallas för minimala grupper.

I den sociala identitetsteorin ger Tajfel och Turner (1979) en förklaring till varför innegruppsfavorisering uppkommer. De menar att människan strävar efter att tillhöra en så positiv innegrupp som möjligt i jämförelse med relevanta utegrupper. För att få eller behålla en god självbild måste det finnas en skillnad mellan innegruppen och utegrupper och innegruppen måste ha övertaget. Detta kan uppnås genom just attribution och innegruppsfavorisering.

Viss forskning tyder på att inte bara resurser, status och prestige oftare tillskrivs innegruppen, även socialt positivt värderade känslor verkar favoriseras medlemmarna i den egna gruppen (Lejens, Paladino, Rodriguez-Torres, Vaes, Demoulin, Rodriguez-Perez, & Gaunt, 2000). I en färsk studie av Beaupré och Hess (2003) upptäcktes också det att när försökspersoner fick se fotografier på personer med olika ansiktsuttryck attribuerades leenden oftare till innegruppen än till utegruppen. Studien genomfördes dock på befintliga etniska grupper. För att få veta huruvida grupptillhörigheten i sig

producerade resultatet genomfördes en studie för att se om även minimala grupper skulle uppvisa gruppbevarande bias vid bedömning av leenden.

2. Bakgrund

Människor tillhör ovillkorligen grupper och grupperingar, antingen det är klubbar, religion, kommun, landstillhörighet eller kön. Det är en del av vad som brukar benämnas "social identitet" (Forsyth, 1999). Baumeister och Leary (1995, i Forsyth, 1999) menar att alla människor strävar efter positiva och inflytelserika interpersonella relationer som håller under en längre tid. De liknar behovet av tillhörighet till basbehov, som hunger och törst.

Forskare har haft svårt att enas kring en definition av vad en grupp är. Shaw (1976, i Turner & Giles, 1981) listar egenskaper som beskriver en social grupp, nämligen att individer delar en kollektiv syn på sig själva som en social enhet och har en delad motivation att uppnå gemensamma mål. Han menar vidare att grupper kräver en social organisationsstruktur, ett mellanmänniskt beroende och en form av interaktion. Forsyth (1999) har å sin sida en något enklare beskrivning av en grupp: två eller fler oberoende individer påverkar varandra genom social interaktion. Gruppmedlemmarna binds också mer eller mindre samman av socioemotionella band.

Forskning har dock gett orsak att tvivla på att interaktion är nödvändig för att få gruppmedlemmar att bete sig och känna sig som en grupp. Tajfel och Turner (1979) menar att den blotta vetskapen om grupp är tillräckligt för att påverka attityd, beteende och handlingar. Det är alltså inte nödvändigt med regelrätt interaktion eller delad motivation för människor att se sig själva som medlemmar av en grupp. Turner och Giles (1981) diskuterar hur detta kan hänvisas till hur de flesta större sociala kategorier, som länder, raser, klasser, kön, religioner och yrken, saknar interaktion, delad motivation, mål, organisering, mellanmänniskt beroende och interaktion men ändå ser sig själva som gruppmedlemmar ur samma grupp. I resten av denna rapport kommer denna senare beskrivning av grupp att användas.

Forskning om grupper och sammanslutningar har visat att människor påverkas psykologiskt av vilka grupper de är med i. Gruppidentiteten förenar individer till sin egen medlemsgrupp, innegrupp, medan den bildar ett större gap till alla andra individer och grupper, utegrupper. Så snart människor börjar tänka i form av "vi" och "oss" upptäcks också "de" och "dem" (Forsyth, 1999). Detta är en process som kallas för kategorisering.

2.1 Kategorisering

Tajfel (1981) beskriver kategorisering som processen att strukturera information genom att dela in personer, objekt och händelser (eller utvalda attribut av någondera) i likhetsgrupper. Objekt i samma grupp är i viss mån lika varandra i relevans till en individs handlingar, avsikter eller attityder. Allport (1954, i Tajfel, 1981) diskuterade kategoriseringsprocessens funktion och kom fram till följande:

- 1) Processen formar klasser och kluster för att underlätta i det vardagliga livet.
- 2) För att få objekt att passa in i kategorier måste de ibland förenklas.
- 3) Kategorierna gör det lätt att identifiera relaterade objekt.
- 4) Processen gör att alla objekt i samma kategori får samma emotionella dimension.
- 5) Indelningarna kan vara mer eller mindre rationella.

Människan kategoriserar objekt och människor, utan eftertanke, till olika kategorier. Detta är med största sannolikhet en automatisk process. Väl i en grupp är det också lätt att göra generaliseringar om kvalitéer, intressen och andra inre attribut, att se stereotypiskt. Generaliseringarna drivs i högre grad av kategoriseringsprocessen än av

objektiv fakta (Forsyth, 1999). Konsekvenserna av detta är till exempel att en människa kan behandlas på helt olika sätt beroende på hur betraktarens bakgrund ser ut och vilka kategoriseringar som är aktiverade i bakgrunden.

Augoustinos och Walker (1995) beskriver hur perceptionskategorierna till stor del påverkas av den kultur människan föds in i. Med detta menas att sättet att se på personer, objekt och händelser delas av flera människor i ett socialt samspel. Kategorier, de kognitiva processer som leder fram till dessa och kategoriernas innehåll byggs upp och begränsas av de dominerande sociala representationer som finns i den direkta omgivningen.

Turner och Giles (1981) beskriver hur kategoriseringsprocessen genom åren har fått en negativ stämpel. Termer som har kopplats samman med begreppet är deindividuation, grupptänkande, konformitet, gruppptryck och inte minst stereotyper och fördomar. Han menar dock att processen är nödvändig för att kunna göra snabba omdömen och fatta snabba beslut i överlevnadssituationer som i vardagssituationer.

Tajfel (1981) menar att även negativa konsekvenser av kategorisering, som t.ex. stereotyptänkande, är till för att systematisera komplex information för att underlätta för beteendeanpassning och kognitiva processer. Funktionen är till för att rättfärdiga eller rationalisera attityder och handlingar mot objekt i en viss kategori. Det som skiljer stereotyper från kategoriseringar är att kategoriseringar är neutrala i den mån att en kategori inte är "bättre" eller "sämre" än andra kategorier. "En ostkaka är en efterrätt". En stereotyp å andra sidan är ofta laddad med ett värde: "Smålänningar är snåla".

Allport (1954, i Forsyth, 1999) ansåg att social kategorisering spelar en fundamental roll att hjälpa människor att förstå sig på världen. Den kategoriska indelningen underlättar nämligen för vilka attributioner människor kan göra.

2.2 Attribution

Attributionsteorin är en psykologisk teori om hur människor gör orsaksbedömningar om händelser och resultatet av händelser. Heider, attributionsteorins fader, skrev 1958 om hur människor strävar efter att se sig själva som aktiva, inte passiva, för att kunna kontrollera sin omgivning. Som "vardagsforskare" i det dagliga livet försöker människor förstå vad som har orsakat händelser runt omkring dem, vilka händelser som är relaterade med varandra och vad som kommer att hända (Heider, 1958).

Augoustinos och Walker (1995) beskriver hur det finns en stor mängd forskning som visar hur människor attribuerar till sin egen fördel. Självskyddande bias är en sorts attributioner vars syfte är att, medvetet eller inte, öka människans anseende i sina egna eller andras ögon. Mycket forskning (Chatman & von Hippel, 2001; Myers, 1994) beskriver hur människor attribuerar den egna framgången och andras förlust till inre egenskaper. Egen förlust och andras vinst attribueras till yttre omständigheter.

Chatman och von Hippel (2001) ville undersöka detta och lät 80 svarta och 80 vita studenter utvärdera handlingen för en svart eller en vit arbetssökande och försöka avgöra hur personen hade blivit avskedad eller blivit uppsagd. Försökspersonerna frågades om i hur stor grad den arbetssökande hade kunnat påverka detta och svaren graderades från 1 (i mycket stor grad) till 10 (i mycket liten grad). Ett lågt värde indikerar att personen "har sig själv att skylla" medan ett högt värde indikerar yttre omständigheter som påverkat. Resultatet från studien blev att de vita studenterna bedömde att den vita arbetssökande hade blivit av med arbetet som ett resultat av yttre omständigheter. När de vita studenterna däremot bedömde den svarta arbetssökande

gav de i högre grad orsaken att den arbetssökandes inre egenskaper påverkat avskedandet. På samma sätt tyckte de svarta försökspersonerna att en vit arbetssökande själv påverkat att hon blev av med jobbet. När de däremot bedömde en svart arbetssökande attribuerade de orsaken till att hon blivit av med jobbet till yttre omständigheter.

Vad finns det för orsak till att människor på så små ledtrådar kan dra så stora slutsatser? Mycket tyder på att attribution hjälper till att skydda och förbättra det egna självförtroendet. Ifall vinst och framgång attribueras till inre kvalitéer förstärks självförtroendet. Vid förlust är det därför viktigt att skylla på yttre faktorer, som otur eller uppgiftens svårighetsgrad (Hewstone, 1989). Även Heider (1958) antog att människan undviker negativ självattribution för att skydda sig själv och det egna självförtroendet.

Viss forskning tyder på att socialt positivt värderade känslor attribueras oftare till medlemmar i innegruppen än till utegruppen (Leyens m.fl. 2000). Beaupré och Hess (2003) ansåg att eftersom leenden är ett så attraktivt drag borde det också attribueras oftare till innegruppen än till utegruppen. De lät kanadensare med ett europeiskt ursprung välja vilket ansiktsuttryck som passade bäst ihop med en viss situation. Ansiktena bestod av bilder på människor med europeiskt ursprung (innegrupp) och afrikanskt och asiatiskt ursprung (utegrupper). Det visade sig snart att de vita kanadensarna i högre grad tyckte att människorna med europeiskt ursprung passade ihop med ett leende ansikte. De ansåg att bilderna på människor med afrikanskt ursprung i mindre grad skulle le under samma förutsättningar och allra sämst resultat fick människorna med asiatiskt ursprung. Där ansågs bilderna på allvarliga ansikten eller mycket svaga leenden mest korrekta (Beaupré & Hess, 2003).

Beaupré och Hess undersökning blir än mer intressant när de kopplade samman resultatet med vilken betydelse leenden har i människans ickeverbala kommunikation. Leenden är en av människans viktigaste uttrycksmedel, både som uttrycksmedel för känslor och i sociala sammanhang. Leenden uppkommer tidigt i mänsklig utveckling, och visas frekvent genom hela livet (Schmidt, Cohn & Tian, 2003).

Hess, Beaupré och Cheung (2002, i Beaupré & Hess, 2003) hade tidigare funnit att positiva känslor i form av leenden värderas högre än neutrala ansikten eller ansikten utan leenden. Leende individer upplevs som mer uppriktiga, ärliga, mer sociala och kompetenta, avslappnade, artiga och mer attraktiva. Beaupré och Hess (2003) tolkar resultatet därför som att de vita kanadensarna, när de kunde känna igen sig i personerna på bilderna, valde gladare ansikten för att själva framstå som gladare och allt vad det skulle innebära. Den här tendensen att favorisera den egna gruppen kallas för innegruppbias.

2.2.1 Innegruppbias

Innegruppbias är egentligen två bias i kombination. Den första är en tendens att favorisera den egna gruppen, dess medlemmar och resultat. Den andra är en tendens att förringa andra grupper, deras medlemmar och resultat (Brewer, 1979). Att få den egna gruppen att framstå som bättre verkar dock vara en starkare drift än att förringa och nedvärdera andra grupper. Brewer (1979) menar att detta kan förklaras med att hata någon inte är ett attraktivt drag, vare sig hos individen eller hos gruppen. En konflikt mellan grupperna förstärker dock intrycket av att den egna gruppen är fördelaktig.

En av de tidigaste undersökningarna på innegruppbias gjordes av Robert Blake och Jane Mouton 1962. De lät indela 410 försökspersoner i 48 grupper och gav varje

grupp i uppgift att försöka lösa problem relaterade till organisationsfrågor eller mellanmänskliga relationer. De lät därefter försökspersonerna utvärdera sin egen grupps lösning och andra gruppers lösningar. Resultatet blev att försökspersonerna värderade innegruppens lösningar högre och bättre än utegruppernas.

Människor verkar generellt handla och uppträda på ett sätt som är till för att ge innegruppen fördelar över andra grupper i termer av resurser, status, prestige och liknande (Hogg & Abrams, 2001). Enligt Turner, Brown och Tajfel (1979) jämför sig dock inte grupper med vilka kognitiva utegrupper som helst, det är mest intressant att jämföras med relevanta grupper. För att bevisa detta lät de skolbarn få välja mellan abstrakta målningar, vilka de gillade bäst. De delades sedan in i två grupper; en grupp med de barn som föredrog form och mönster och en grupp med de barn som föredrog färg. Barngruppen med form och mönster delades i sin tur in i två grupper: en grupp med de barn som föredrog raka linjer och skarpa vinkar, triangelgruppen, och en grupp med de barn som föredrog runda linjer och runda former, cirkelgruppen. Barngruppen som föredrog färg framför form delades också in i två undergrupper; en grupp med de som föredrog få färger, dikromati-gruppen, och en grupp med de barn som föredrog en blandning av många färger, polykromati-gruppen. Turner m.fl. (1979) lät så barnen distribuera pengar till innegruppen och två utegrupper, en relevant och en irrelevant. För barn som var medlemmar i t.ex. triangelgruppen innebar detta att de fick en relevant och förväntad jämförelsegrupp, cirkelgruppen, men de fick också en irrelevant och oväntad jämförelsegrupp, nämligen en av grupperna som föredrog färg istället för form. Som Turner m.fl. (1979) förutspått favoriserade barnen i första hand sin egen grupp men också att de gav ett mer rättvist omdöme ifall utegruppen var irrelevant än om den var relevant.

Människor har alltså en mer positiv syn på den egna gruppen än på andra grupper. Den egna gruppen ses till exempel vara mer lojal, ärlig och pålitlig (Rustemli, Mertan & Cifci, 2000, i Beaupré & Hess, 2003). Människor är också mer generösa och förlåtande mot innegruppen (Dovidio, Gaertner & Kafati, 2000). Det verkar också som att personer inte bara ger fördelaktiga belöningar till sin egen grupp oftare, utan också oftare attribuerar socialt fördelaktigt beteende och karaktäristika till den egna gruppen (Leyens m.fl., 2000; Beaupré och Hess, 2003).

2.2.2 Minimala grupper

Med det minimala grupparadigmet går det att studera hur grupptillhörigheten i sig skapar skillnader mellan grupperna, utan att använda sig av redan befintliga grupper som har en historia och framtid att ta hänsyn till. Det har bland annat använts för visa att människor beskriver sina innegruppsmedlemmar med mer kvinnliga och manliga attribut, jämfört med beskrivningar av utegruppen (Masson-Maret & Beauvois, 1999) och att människor oftare attribuerar vinstorsaken till personliga egenskaper när det gäller innegruppen medan de för utegruppen attribuerar till tur (Finchilescu, 1994).

Paradigmet tillkom när Tajfel m.fl. (1971) i slutet av 1960-talet och i början av 1970-talet försökte ta reda på ifall även tillfälliga ”minimala” grupper, utan ett gemensamt förflutet och utan en gemensam framtid, ändå skulle ge innegruppen fördelar gentemot utegruppen. De lät en grupp 14-och 15-åringar få dela ut poäng som symboliserade riktiga pengar till personer som de fick veta hörde till den egna gruppen och personer som hörde till den andra gruppen. Ungdomarna attribuerade i regel fler poäng och mer pengar till personer som tillhörde samma grupp som de själva.

Det visade sig att även om grupper utsågs slumpmässigt eller enligt någon trivial uppgift gavs mer resurser till anonyma medlemmar i den egna gruppen. Trots att det

inte förekom någon interaktion mellan gruppmedlemmarna eller att försökspersonerna inte vann något på att favorisera sin egen grupp blev det en tydlig skillnad på resursfördelning mellan innegrupp och utegrupp. Tajfel och hans kollegor såg detta som ett tecken på att blott vetskapen om grupptillhörighet gjorde att försökspersonerna kände en större samhörighet med gruppen, trots att dess medlemmar var anonyma (Hogg & Abrams, 2001).

Diehl (1990) beskriver metoden för hur detta går till. Det är bland annat viktigt att det inte finns något samröre, varken med medlemmar ur innegruppen eller med medlemmar från utegruppen. För att undvika att försökspersonerna av självintresse ger sig själva resurser bör det bara vara möjligt att distribuera resurser åt andra personer än sig själv. Det bör heller inte finnas någon koppling mellan uttagningen till de olika grupperna och själva experimentet. I ett av experimenten av Tajfel och Billig (1971, i Diehl, 1990) blev försökspersonerna meddelade att de hade blivit indelade i grupper på kriterium av vilken konstnär de föredrog, Klee eller Kandinsky (de delades dock in helt slumpmässigt).

Frågan har väckts om huruvida metoden att indela försökspersoner i två grupper påverkar kategoriseringsprocessen. Tajfel och hans kollegor har genom flera experiment (Tajfel m.fl. 1971; Billig & Tajfel, 1973, i Augoustinos och Walker, 1995) visat att även om gruppindelingsprocessen är helt slumpmässig och även då försökspersonerna är medvetna om detta (de fick bevittna hur försöksledaren singlarde slant om vilken grupp de skulle tillhöra) favoriserar de ändå innegruppen. Det har också gått att påvisa hur människor i olika åldrar, kulturer och länder (dock med varierande effekt) påverkas av innegruppbias (Augoustinos & Walker, 1995).

En kritik mot minimala grupper är att det inte säkert går att veta att inte gruppindelingsprocessen i sig skapar skillnaderna mellan grupperna, genom en oförsiktig försöksledare eller proceduren i stort. Vissa har också kritiserat minimala grupper för att eventuella skillnader härstammat från en försökseffekt, att undersökningen i sig har lett till att försökspersonerna handlar så som de tror försöksledarna vill. Brown, Tajfel och Turner (1980) förklarar dock att paradigmet ursprungligen konstruerades för att visa att det *inte* skulle vara några skillnader mellan grupperna. Det oväntade resultatet ledde dock till att teorin kring minimala grupper utvecklades.

Efter upptäckten av hur starkt människor påverkas av gruppidentitet utvecklade Tajfel och Turner en teori som försökte svara på varför detta kom sig. Teorin kom att kallas sociala identitetsteorin.

2.3 Sociala identitetsteorin

Sociala identitetsteorin går ut på att människor definierar och utvärderar sig själva i termer av de grupper de tillhör. Grupper ger människor tillhörighet, en social identitet. Till stor del är tillhörigheten relativ och jämförbar: människan strävar efter att tillhöra en så positiv innegrupp som möjligt i jämförelse med relevanta utegrupper. I bästa fall tillhör människan en bättre grupp och i värsta fall en sämre (Tajfel & Turner, 1979).

Enligt Tajfel och Turner (1979) finns det ingen situation där en individ är opåverkad av social kontext liksom det inte finns någon situation där den sociala kontexten är så framträdande att individuella karaktäristika försvinner. Allt beteende pendlar mellan att styras av individuella egenskaper och av den sociala kontexten. Sociala identitetsteorin inriktar sig på det som sker med människor när de styrs av grupptillhörighet och inte av individuella egenskaper (Augoustinos & Walker, 1995). När sociala värden styr framträder kollektiva behov, mål och attityder. Personer som i

vanliga fall inte ser sig som fördomsfulla kan under påtryckning av grupp eller samhälle uttrycka åsikter som de i en annan kontext inte skulle göra (Dovidio m.fl. 2000).

Den sociala identitetsteorin försöker förklara hur kategorisering påverkar människors beteende utifrån relationer mellan grupper (Hogg & Abrams, 2001). Enligt Tajfel och Turner (1979) kan innegruppbias förklaras utifrån att människor strävar efter att ha eller behålla en positiv social identitet. En positiv social identitet uppnås genom ett fördelaktigt resultat i jämförelsen mellan innegruppen och relevanta utegrupper. Så länge den sociala identiteten är otillfredställande kommer individer antingen att sträva efter att lämna den existerande gruppen eller försöka förbättra gruppens status så att jämförelsen blir positiv.

Ju lägre en grupps subjektiva statusposition är i jämförelse med relevanta utegrupper, desto mindre kan den tillföra en positiv social identitet. Att byta till en mer positiv social grupp är en möjlighet men det är ingenting som gruppen tjänar på, bara individen (Tajfel & Turner, 1979).

En annan möjlighet är att ändra på element i jämförelsen och jämföra andra dimensioner av grupperna: ”Visserligen har den andra gymnastikklubben vunnit fler tävlingar men vår gymnastikklubb har fler medlemmar/roligare fester/bättre tränare.” (Tajfel & Turner, 1979).

Det går också att få en mer positiv social identitet genom att vända den negativa jämförelsen till något positivt: ”Stora personer ger mer att älska”. Jämförelsedimensionen är densamma men det rådande värdesystemet har ändrats. Ytterligare en möjlighet är att välja att jämföra sig med andra utegrupper och undvika en differentiering med högstatusgrupper (Tajfel & Turner, 1979).

Enligt Tajfel och Turner (1979) så finns det en sista möjlighet för grupper att återfå en positiv social identitet, genom direkt eller indirekt tävlan. I dessa fall ökar risken för fördomar, diskriminering, intolerans och konflikter mellan individer och grupper. Innegruppbias kan därför uppstå som ett resultat av tävlan.

Forsyth (1999) beskriver hur självförtroende lika mycket som på en individualistisk nivå ligger på en kollektiv nivå. När en person ingår i en grupp kopplas hans eller hennes självförtroende samman med gruppen och gruppens värderingar kommer att påverka det personliga självförtroendet. Personer som är med i framgångsrika grupper har mycket högre självförtroende än de som är med i mindre framgångsrika grupper. Det är därför i människans intresse att få just hennes grupper att framträda positivt i olika aspekter.

3. Problemområde

Många studier har undersökt innegruppssbias men är gjorda på redan befintliga sociala grupper, till exempel inom religion, språk, etnisk grupp och klass. Studier från Ensari och Miller (2002) visar att det finns många faktorer som påverkar hur stort det psykologiska avståndet mellan innegruppen och utegruppen är, bland annat samtalsintimitet och hur typisk utegruppen personen i fråga är. Att sociala grupper visar starkare band med varandra kan därför mer eller mindre bero på andra faktorer än att de tillhör samma grupp. För att undersöka om Beaupré och Hess (2003) upptäckt av innegruppssbias vad gäller leende är starkt nog att upptäckas utanför fasta sociala grupperingar upprepas delar av studien i minimala grupper.

Med minimala grupper går det att undersöka hur människor påverkas av sin grupptillhörighet, utan att de samtidigt påverkas av befintliga mellangrupsrelationer. Människor hamnar dessutom i situationer i det vardagliga livet i grupper där de inte känner de andra gruppmedlemmarna, till exempel i matkön i affären, på konferenser eller på en bänk i parken. Enligt sociala identitetsteorin behöver personer, för att behålla en positiv identitet, tillhöra grupper som är socialt framgångsrika vid differentiering med andra relevanta grupper. Detta förklarar i sin tur hur fenomen som innegruppssbias förekommer.

Leenden är uppenbarligen ett mycket attraktivt drag som tycks attribueras oftare till medlemmar i den egna gruppen, vilket också verkar samvariera med en rad andra positiva mänskliga egenskaper (Hess m.fl., 2002, i Beaupré & Hess, 2003). Skulle människor attribuera glada(re) ansikten oftare till den egna gruppen även i minimala grupper? Förespråkare för det minimala grupparadigmet menar att människor påverkas av sin grupptillhörighet även när ingen interaktion förekommer mellan människor från inne- eller utegrupper. Det vore ändå av intresse att upprepa Beaupré och Hess (2003) studie för att kunna utreda om den effekt som ser ut som innegruppssbias inte uppkommit genom de fasta sociala grupper forskarna använt sig av. Skillnad i attribution mellan de etniska grupperna kan ha påverkas av fler faktorer än just grupptillhörigheten.

En annan aspekt som vore intressant att studera vore om den här typen av innegruppssbias påverkas av kulturella skillnader. Ifall de kanadensiska deltagarna i Beaupré och Hess (2003) studie valde fler och starkare leenden till den egna gruppen och på så vis favoriserade sin innegrupp, skulle resultatet bli detsamma med svenska deltagare? Skulle kulturella särdrag kunna påverka attribution i så väl socialt sammansatta grupper som i minimala grupper? Sverige har en i allmänhet blygsam attityd till att prisa den egna prestationen. Denna kulturella egenhet kallas i folkmun "jantelagen". Att upprepa Beaupré och Hess (2003) studie på svenska deltagare vore att få större insikt i om kulturella attityder kan påverka innegruppssattribution. Kanske är jantelagen tillräckligt stark för att få deltagare att inte favorisera sin egen grupp i form av fler och starkare leenden?

3.1 Problemprecisering

För att få veta ifall även minimala grupper använder sig av innegruppssbias vad gäller positivt socialt beteende genomförs en studie av icke socialt sammansatta grupper. Problempreciseringen är:

- Attribueras (starkare) leenden mer frekvent till gruppmedlemmar i minimala grupper än andra?

Syftet med studien är att undersöka om fenomenet innegruppbias av leenden är tillräckligt starkt för att upptäckas i minimala grupper. Det förväntade resultatet är att en innegruppsfavorisering kommer att framträda. Ifall resultatet blir det motsatta, nämligen att deltagarna favoriserar utegruppen, eller att ingen eller mycket liten skillnad framträder mellan grupperna, kan det spekuleras i om det svenska samhällsklimatet har styrt värderingar och attribution. Det kan också innebära att det finns situationer där minimala grupper inte är tillräckligt pålitligt att använda för att upptäcka eventuella skillnader mellan grupper.

4. Metod

Beaupré och Hess (2003) fann att människor attribuerar starkare leenden till sin egen etniska innegrupp och mer neutrala ansiktsuttryck till sina utegrupper. För att undersöka ifall grupptillhörigheten i sig producerar skillnad i val av leenden replikerades delar av studien till minimala grupper. De oberoende variablerna var mer specifikt grupptillhörighet och ansiktsuttryck.

För att kunna jämföra resultatet med Beaupré och Hess (2003) delades försöksdeltagarna slumpmässigt in i oberoende grupper. Deltagarna fick se på fotografier som manipulerades mellan grupperna, hälften av deltagarna fick information om att fotografier föreställde personer från innegruppen och den andra hälften fick information om att fotografierna föreställde personer från utegruppen.

Beaupré och Hess (2003) använde i sin studie fem olika ansiktsuttryck för att se hur dessa fördelades mellan innegrupp och utegrupp. På grund av tekniska och metodologiska svårigheter används i denna studie endast tre olika ansiktsuttryck: neutralt ansiktsuttryck, svagt leende och starkt leende. Ansiktsuttrycken manipulerades inom grupperna.

Efter den kvantitativa delen av studien tillfrågades deltagarna om hur de valt ansiktsuttryck för att klargöra så att inte namnen på grupperna påverkat valet.

4.1 Uppläggning

För att få veta attributionsfrekvensen för innegrupp och utegrupp användes en 2x3 blandad design. Varje deltagare blev indelad i en av två oberoende grupper och fick se på fotografier. Personerna på fotografierna sades antingen tillhöra den egna gruppen (innegruppen) eller den andra gruppen (utegruppen). Deltagarna fick se fotografier på fyra personer och tre bilder på varje person, alltså totalt 12 bilder. Att de fick se just fyra personer var dels för att få ett större underlag för ett genomsnittsvärde för ansiktsuttryck och dels i effektivitetssyfte.

Personerna på fotografierna visades med tre olika ansiktsuttryck och dessa manipulerades inom grupperna. Att deltagarna fick se just tre ansiktsuttryck för varje person berodde på att det skulle finnas en valmöjlighet att välja mellan olika ansiktsuttryck men att det i praktiken var svårt att åstadkomma fler grader av leende.

Deltagarna ombads välja det ansiktsuttryck de tyckte passade bäst ihop med olika kontextbeskrivningar. Kontextbeskrivningarna beskrev emotionellt neutrala situationer för att inte förväxla valet av ansiktsuttryck med en situation där det förväntas att le. Ifall människor väljer ett leende ansiktsuttryck i en situation där ett neutralt ansiktsuttryck är mest lämpligt ses detta som en generellt positiv attityd mot personen.

4.2 Deltagare

I undersökningen deltog 48 studenter, 19 kvinnor och 29 män, alla från Högskolan i Skövde. Deltagarnas medelålder var 27 år och de rekryterades genom personlig kontakt eller anslag uppsatta på skolområdet. 5 deltagare togs ur studien och ersattes av 5 nya deltagare, vilket beskrivs mer ingående i avsnittet om bortfall.

4.3 Material

4.3.1 Kontextbeskrivning

För att se ifall deltagarna skulle favorisera sin egen grupp med gladare ansiktsuttryck fick de i uppgift att se på bilder och välja det ansiktsuttryck de tyckte passade bäst in i olika kontexter. I försöket användes fyra kontextbeskrivningar som beskrev individer i fyra olika emotionellt neutrala situationer, där således ett neutralt ansiktsuttryck hade varit det mest korrekta. När människor attribuerade fler eller starkare leenden till personer av den egna gruppen i neutral kontext görs enligt Hess m.fl. (2002, i Beaupré & Hess, 2003) antagandet att personerna samtidigt attribuerar andra positiva egenskaper till den egna gruppen: gladare, artigare och mer attraktiva än andra grupper.

Kontextbeskrivningarna var följande: ”Maria är på väg till affären för att handla mjölk”, ”Anna tar en promenad i parken för att få lite luft”, ”Elisabeth cyklar till biblioteket för att låna en bok” och ”Eva är på väg till brevlådan för att posta några brev”. Kontextbeskrivningarna innehöll alltid samma fotoindivid, det vill säga fotoindividen Maria hörde alltid ihop med kontextbeskrivningen affären och fotoindividen Anna förekom alltid i kontextbeskrivningen parken. Namnen på individerna valdes av hänsyn till att de enligt Statistisk Centralbyrå var bland de fem vanligaste svenska kvinnonamnen år 2003 (SCB, 2004). (Namnet Margareta, som är det tredje vanligaste namnet i Sverige, valdes bort eftersom det rent intuitivt ansågs tillhöra en något äldre ålderskategori än den fotopersonligheterna tillhörde). Kontextbeskrivningarna var skrivna på svenska.

4.3.2 Fotografier

För att mäta attributionseffekten för innegrupp och utegrupp fick deltagarna se fotografier på Maria, Anna, Elisabeth och Eva (bilaga 1). Dessa fyra kvinnor hade valts av hänsyn till att de haft liten eller ingen kontakt med högskolan. I de fall kvinnorna kände studenter på Högskolan i Skövde antecknades studenternas namn för att undvika att just dessa skulle medverka i studien. Att fotografierna bara föreställde kvinnor och inte män valdes av hänsyn till att tidigare studier (Beaupré & Hess, 2003) funnit vissa skillnader i leendeattribution (till kvinnors fördel) när försöksdeltagarna antingen fick se fotografier föreställande kvinnor eller män.

Kvinnorna var mellan 25 och 38 år gamla (medelåldern var 30) och samtliga var av svenskt ursprung. De fotograferades mot en vit bakgrund med en digitalkamera (Olympus C-300 ZOOM) med en upplösning av 1024x768 (ca 16,8 miljoner färger). För att åstadkomma ”rena ansiktsdrag” retuscherades vissa av bilderna något, för att ta bort ett plåster på kinden och för att reducera blank, glansig yta i pannan. Till detta användes bildbehandlingsprogrammet Adobe Photoshop 7.0. Bilderna presenterades på papper i storlek A5 (ca 148mm x 210mm).

4.3.3 Känslo uttryck

Varje fotoindivid visades med ett neutralt uttryck och två nivåer av leende. Det neutrala ansiktsuttrycket fanns med eftersom kontexterna var emotionellt neutrala. Leendena varierades i intensitet, ett starkare och ett svagare. Fler än två leenden skulle vara olika graderingar av dessa två och det skulle vara svårt att kontrollera att graderna överrensstämde fotopersonerna emellan.

Enligt Duchenne (1862/1990) finns det vissa kombinationer av munvinkling och rynkor i ögonvrån som är extremt ovanliga i normala situationer och samtidigt mycket svåra att åstadkomma. Intensiva leenden är till exempel alltid i kombination med rynkor i ögonvrån då kinderna pressas uppåt. På samma sätt är det nästan omöjligt att åstadkomma ett allvarligt uttryck runt munnen i kombination med rynkor i ögonvrån.

Efter noga övervägande valdes därför känslouttryck med ekologisk validitet vad gäller intensitet och ögonrynkor.

Känslouttrycken var, mer specifikt: 1) ett starkt leende (med tydligt vinklade mungipor och tydliga rynkor i ögonvrån) 2) ett svagt leende (med vinklade mungipor och rynkor i ögonvrån) och 3) ett neutralt ansikte (utan vinklade mungipor eller rynkor vid ögonen) (se Bilaga 1).

Leenden och neutrala ansikten erhöles efter att ha instruerat de fyra kvinnliga individerna som föreställde Maria, Anna, Elisabeth och Eva om hur de skulle röra ansiktsmuskulatur separat och i kombination. Kvinnorna fick möjlighet att öva framför en spegel innan de fotograferades.

4.4 Genomförande

Deltagarna rekryterades genom personlig kontakt eller genom anslag på högskolan i Skövde och blev inledningsvis informerade om att de fick medverka i en studie om ansiktsuttryck. De fick veta att studien var uppdelad i två delar och att den första delen beräknades ta cirka 5 minuter och att den andra delen beräknades ta cirka 30 minuter. De upplystes om att de när som helst kunde avbryta försöket och att deras uppgifter skulle behandlas med största konfidentialitet.

4.4.1 Gruppindelning

Vid den första delen av studien fick deltagarna enskilt eller flera samtidigt studera en glasburk, till hälften fylld med gula ärtor. De ombads uppskatta antalet ärtor i burken och informerades därefter att alla deltagare skulle bli indelade i två grupper: den ena med de som underskattat antalet ärtor och den andra med de som överskattat antalet ärtor. Ifall någon skulle uppskatta det korrekta antalet ärtor skulle denne hamna i den grupp med minst antal deltagare. Då någon i efterhand frågade efter det korrekta antalet ärtor förklarade försöksledaren att hon ännu inte räknat för att undvika att av misstag styra deltagarna.

Deltagarna fick skriva ner sin gissning på ett formulär där det också kunde rangordna vilka dagar och tider de kunde medverka i den andra delen av studien. De fick också välja vilket sätt de föredrog att försöksledaren skulle kontakta dem inför den andra delen av studien, telefon eller epost. Försöksledaren tog vid ett senare tillfälle kontakt med deltagarna och meddelade tid och plats för den andra delen av studien.

I själva verket skedde indelningen av försökspersonerna helt slumpmässigt. Försöksdeltagarnas gissning hade alltså ingen betydelse utan var till för att ge deltagarna en känsla av grupptillhörighet som ”överskattare” eller ”underskattare”. Det redovisade antalet försökspersoner kommer från de personer som utöver gruppindelningen också medverkat i valet av ansiktsuttryck. Några personer var med och gissade antalet ärtor utan att delta i den andra delen av studien men eftersom de därmed inte heller påverkat attributionsfrekvensen redovisas de inte som bortfall.

4.4.2 Val av ansiktsuttryck

Den andra delen av studien var deltagarna ensamma med försöksledaren i ett grupprum. De blev åter igen påmindas innan studien om att de skulle få vara anonyma och att de när som helst fick avbryta studien. De blev också informerade om att det insamlade materialet enbart skulle användas i forskningssyfte och att inga slutsatser kunde dras enbart utifrån deltagarens svar. Slutligen fick de veta att de kunde hitta den färdiga studien i högskolans bibliotek någon gång efter vecka 23.

Deltagarna fick därefter information om vilken av de två grupperna de blivit indelad i (överskattare eller underskattare) och att personer från de båda grupperna kontaktats

och blivit fotograferade. De fick läsa totalt fyra korta kontextbeskrivningar och fick till varje kontextbeskrivning ett kuvert med tre slumpmässigt ordnade fotografier som hörde till kontexten. De fick instruktioner att välja det fotografi de tyckte stämde bäst överens i den specifika situationen. På kontextbeskrivningarna stod det vilken grupptillhörighet varje fotoindivid hade, antingen överskattare eller underskattare. Eftersom försökspersonerna var indelade i antingen överskattare eller underskattare blev resultatet att 24 deltagare fick se på bilder från sin innegrupp (deltagarna och fotoindividerna tillhörde *båda* samma grupp som underskattare eller överskattare). Resterande 24 deltagare fick se bilder från sin utegrupp (fotoindividerna hade inte samma gruppmedlemskap som deltagarna).

Deltagarna ombads välja endast ett ansiktsuttryck och försöka välja det uttryck som rent intuitivt kändes bäst. När deltagarna valt ett fotografi för en kontext fick de läsa nästa kontext och se tillhörande fotografier tills alla bilder och kontexter gått igenom, totalt 12 stycken (4 fotoindivider x 3 ansiktsuttryck). Ordningen kontexterna fick läsas balanseras i en latinsk kvadrat över alla deltagare. Varje fotoindivid hörde ihop med en kontext och därmed balanserades också fotoindividerna i en latinsk kvadrat över alla deltagare. Grupptillhörighet för fotoindividerna var antingen innegrupp eller utegrupp. För en grafisk genomgång av upplägget, se bilaga 2.

Efter studien frågades deltagarna om sin ålder och ifall de träffat kvinnorna på bilderna tidigare. De fick också berätta om hur de hade tänkt när de valde bilder för att kunna tas ur studien ifall de valt på basis av etiketten ”överskattare” eller ”underskattare”.

Deltagarna informerades därefter om att syftet med studien var att se ifall grupptillhörigheten påverkade vilket ansiktsuttryck som valdes och de fick möjligheten att ställa frågor om detta. De ombads att inte berätta för andra om vad de fått veta. Deltagarna blev inte belönade för sin medverkan.

4.4.3 Bortfall

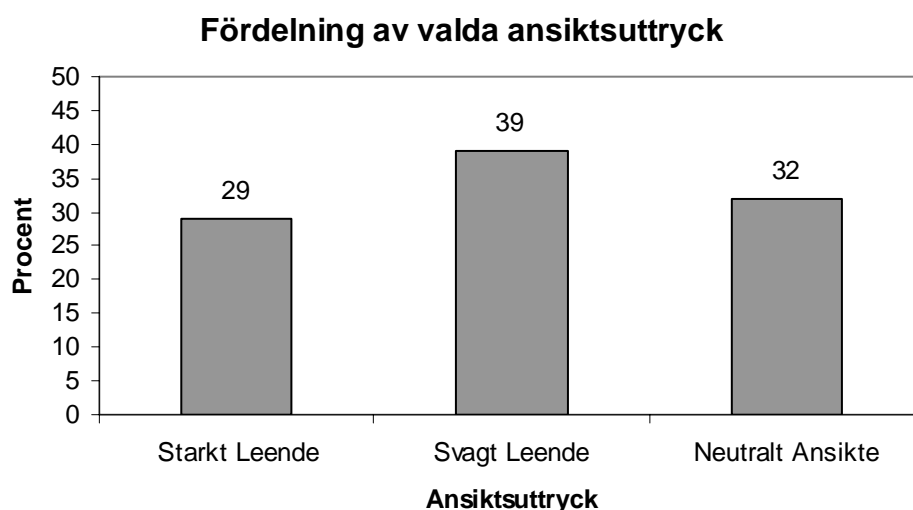
Samtliga deltagare fullföljde studien men resultatet från de fem första deltagarna plockades bort och dessa deltagare ersattes av fem nya deltagare. Orsaken till detta var att tre av dem, i den kvalitativa intervjun, förklarade sina val i termer av namnet på den grupp (”överskattare” eller ”underskattare”) de blev tilldelade. Två personer tolkade gruppnamnet som att då personerna på bilderna var överskattare torde de också vara mer positiva. En person förklarade (tvärt om) sina val med ”De är underskattare och då kanske man underskattar hinder, alltså valde jag gladare ansiktsuttryck”.

Syftet med studien var att deltagarna, medvetet eller ej, skulle påverkas av huruvida de var i samma grupp eller ej som fotopersonerna. När det framkom att gruppnamnen i sig kunde påverka valen av ansiktsuttryck valde försöksledaren att ge nya instruktioner och ta bort de deltagare som fått de gamla instruktionerna. I de nya instruktionerna förtydligades det faktum att gruppnamnet i sig inte hade någon betydelse för studien och att de kunde bortse från detta när de valde ansiktsuttryck.

5. Resultat och Analys

För varje deltagare presenterades fyra emotionellt neutrala kontextsituationer där de ombads välja det ansiktsuttryck de tyckte passade situationen bäst. Det antas att ett neutralt ansiktsuttryck skulle vara det mest korrekta att välja under de givna förutsättningarna. För att se om deltagarna valt leende med hänsyn till den neutrala kontexten beräknas den procentuella fördelningen av de observerade valen av ansiktsuttryck. Varje deltagare valde ett ansiktsuttryck till varje kontextsituation, totalt 4 val. För de 48 deltagarna gjordes alltså totalt 192 val. Det visade sig att den procentuella fördelningen av hur ofta de olika typerna av ansiktsuttryck valdes var ganska jämn, se figur 1.

För att beräkna eventuella skillnader av valda ansiktsuttryck, oberoende av gruppstillhörighet, beräknades χ^2 på antalet erhållna observationer för varje ansiktsuttryck. Skillnaden mellan de valda ansiktsuttrycken var inte signifikant, $\chi^2(2, N=192) = 3,22, p > 0,05$. Deltagarna har inte valt de neutrala ansiktsuttrycken oftare än de starka eller svaga leendena.



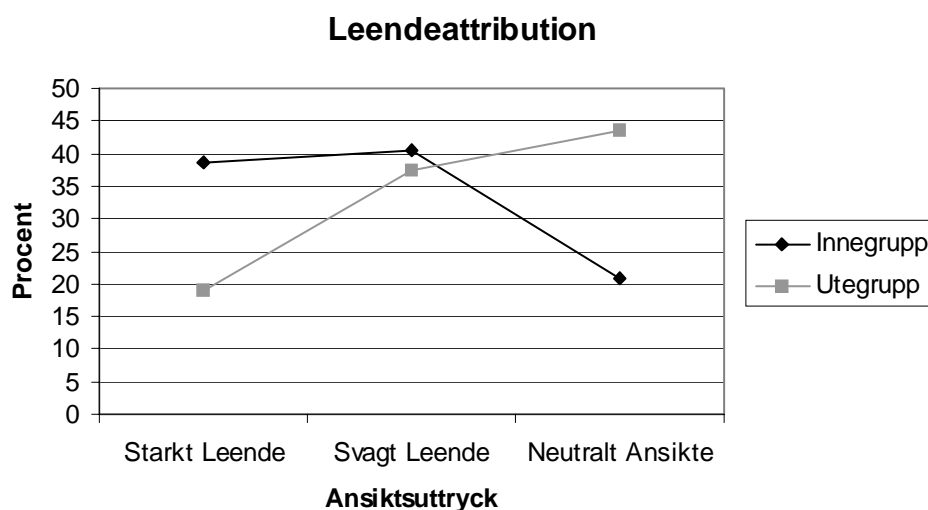
Figur 1. Procentuell fördelning av valda ansiktsuttryck, oavsett gruppstillhörighet

Då någon form av leende attribuerades 68 % av observationerna, trots att kontextbeskrivningarna var neutrala, var det av intresse att se ifall deltagarna valt någon form av leende under inflytande av den oberoende variabeln gruppstillhörighet. En möjlig förklaring till den höga procentuella fördelningen av leenden skulle nämligen kunna vara att personer, i enlighet med den sociala identitetsteorin, attribuerar fler leenden till innegruppen för att framställa sig själv och sin grupp i bättre dager.

För att beräkna ifall fördelningen påverkats av hur deltagarna attribuerade under inflytandet av gruppstillhörighet beräknas procenten valda ansiktsuttryck för varje grupp (innegrupp och utegrupp). Resultaten har beräknats på följande sätt: antal valda ansiktsuttryck (neutralt, svagt leende och starkt leende) summerades i två grupper där den ena innehöll alla ansiktsuttryck för de personer som fått välja ansiktsuttryck från sin innegrupp. I den andra gruppen summerades ansiktsuttrycken de personer som attribuerat för sin utegrupp. Till innegrupp räknas de 12 deltagare som fått gruppnamnet överskattare och dessutom fått information om att fotoindividerna var överskattare. Även de 12 deltagare som fått gruppnamnet underskattare och informerats att fotoindividerna också var underskattare har gruppstillhörigheten

innegrupp. Till utegrupp räknas de 12 deltagare som fått gruppsnamnet överskattare och informerats om att personerna på bilderna var underskattare. De 12 deltagare som fått gruppsnamnet underskattare och fått information om att fotoindividerna var överskattare räknas också till utegrupp.

Fördelningen tydliggörs i figur 2. Som väntat attribuerades starka leenden oftare till innegruppen, hela 38,5 % av deltagarna attribuerade ett starkt leende till innegruppen medan det till utegruppen attribuerades i 19 % av observationerna. Svaga leenden attribuerades ungefär lika ofta, 40,5 % för innegruppen och 37,5 % för utegruppen. Däremot attribuerades ett neutralt ansikte betydligt oftare till utegruppen (43,5 % av fallen) än till innegruppen (21 % av fallen). Resultatet kan enligt den sociala identitetsteorin förklaras med att människor vill öka sitt eget självförtroende genom att den egna gruppen har ett mer positivt beteende i jämförelse med andra grupper. Bland annat har Hess m.fl. (2002, i Beaupré & Hess, 2003) funnit att leende individer upplevs som mer uppriktiga, ärliga, mer sociala och kompetenta, avslappnade, artiga och mer attraktiva. Detta kan i så fall vara en orsak till varför människor oftare väljer starkare leenden till innegruppen och mer neutrala ansiktsuttryck till utegruppen.



Figur 2. Procentuell fördelning av valda ansiktsuttryck för innegrupp och utegrupp

För att statistiskt säkerställa eventuella skillnader mellan grupperna beräknades χ^2 på antalet erhållna observationer för varje ansiktsuttryck och varje grupp. Den totala skillnaden i attribution mellan de båda grupperna var signifikant, $\chi^2 (2, N=192) = 14,49, p < 0,01$. Det kan tolkas som att deltagarna i studien påverkats av sin grupptillhörighet när de valde vilka ansiktsuttryck de tyckte passade bäst in på de neutrala kontexterna. Starka leenden har oftare attribuerats till innegruppen medan utegruppen i större grad attribuerats neutrala ansiktsuttryck.

För att se hur grupptillhörigheten påverkat valen av ansiktsuttryck jämförs erhållna observationer för innegrupp och utegrupp på varje nivå av ansiktsuttryck, se figur 2. Skillnaden i erhållna starka leenden för innegrupp och utegrupp var signifikant, $\chi^2 (1, N=192) = 6,91, p < 0,01$. Deltagare som informerades om att fotopersonerna tillhörde deras egen grupp attribuerade ett starkt leende betydligt oftare än de deltagare som informerades om att de tillhörde en annan grupp än personerna på bilderna. Däremot erhöles ingen signifikant skillnad mellan innegrupp och utegrupp för de svaga leendena, $\chi^2 (1, N=192) = 2,03, p > 0,05$. De svaga leendena attribuerades ungefär lika ofta, oavsett om personerna på bilderna tillhörde inne- eller utegrupp. Dock var skillnaden i attribution för innegrupp och utegrupp signifikant när erhållna observationer för neutralt ansiktsuttryck jämfördes, $\chi^2 (1, N=192) = 7,63, p < 0,01$. Det

betyder att deltagare som inte tillhörde samma grupp som fotopersonerna oftare valde att attribuera ett neutralt ansiktsuttryck än de personer som tillhörde samma grupp som fotopersonerna.

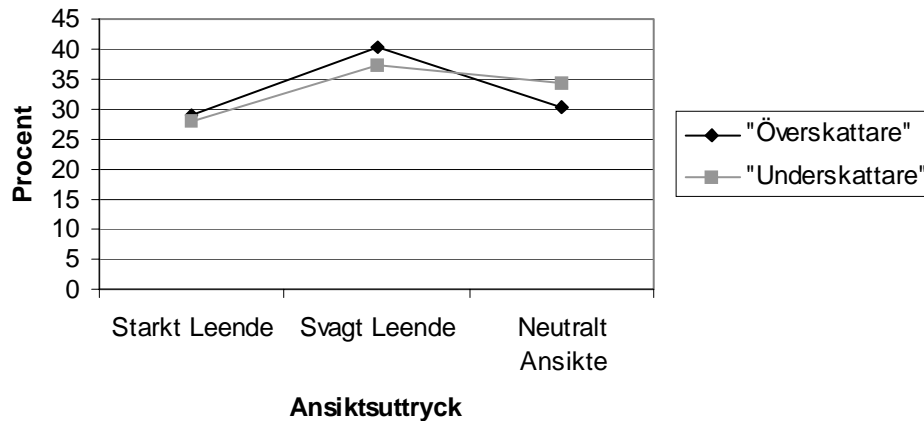
Deltagarna fick i en kvalitativ intervju förklara hur de tänkt när de valde de olika ansiktsuttrycken. Där framgår det att de uppenbarligen inte varit medvetna om att deras val påverkades av grupptillhörigheten. De flesta deltagare förklarade att de, oavsett om de informerats att personerna på bilderna tillhörde innegrupp eller utegrupp, valde ansiktsuttryck utifrån vad de själva skulle ha känt i kontextsituationen. En deltagare sa t.ex. ”Jag utgår ifrån mig själv, om det är så att vi båda är underskattare så tänker vi nog på samma sätt”. En annan deltagare, som instruerats att fotopersonerna tillhörde utegruppen sa ”Jag valde som jag själv skulle ha varit i de situationerna”.

En potentiell confounding mellan grupptillhörighet och gruppnamn är att deltagare kan ha varit påverkade av sitt tilldelade namn, överskattare eller underskattare, när de valde ansiktsuttryck. Som en försökseffekt kan skillnaden mellan innegrupp och utegrupp (figur 2) uppstått genom att överskattare, på grund av sitt namn, haft en större benägenhet att attribuera starka leende till andra överskattare, jämfört med underskattares bedömning av andra underskattare. De kan ha trott att det förväntades av dem att vara mer glada och positiva och därmed inte välja lika många neutrala ansiktsuttryck. Underskattare, i sin tur, kan ha blivit ledda att tro att det förväntades av dem att välja ett mer neutralt ansiktsuttryck framför allt till utegruppen, i jämförelse med överskattarna. Det finns en risk att de tolkat sitt namn som att de bör underskatta en annan persons emotionella tillstånd och på grund av detta valt färre leenden och fler neutrala ansiktsuttryck.

Då syftet med studien var att undersöka huruvida grupptillhörigheten, och inte gruppnamnen, skapar innegruppbias vid val av leenden, genomförs analyser för att utesluta denna möjliga förklaring. Jämförelsen har beräknats på följande sätt: antal valda ansiktsuttryck (neutralt, svagt leende och starkt leende) summerades i två grupper där den ena innehöll de olika ansiktsuttrycken för de personer som tillhört gruppen underskattare. I den andra gruppen summerades de olika ansiktsuttrycken för de personer som tillhört gruppen överskattare.

En viss skillnad framträdde mellan grupperna se figur 3. De personer som deltagit i gruppen underskattare attribuerade något oftare neutrala ansiktsuttryck (34,5 %) jämfört med de som deltagit i gruppen överskattare (30,5 %). Överskattare valde något oftare starka (29 %) eller svaga (40,5 %) leenden i jämförelse med underskattarna. Dessa valde de starka leendena i 28 % av observationerna och svaga leendena i 37 % av observationerna. Skillnaden mellan grupperna var dock inte tillräckligt stor för att vara signifikant, $\chi^2(2, N=192) = 0,396, p > 0,05$. Detta innebär att det inte finns tillräckligt med stöd för att tro att skillnaden i attribution för innegrupp och utegrupp (bilaga 2) har orsakats av gruppnamnen överskattare och underskattare.

Gruppbeteckningsattribution



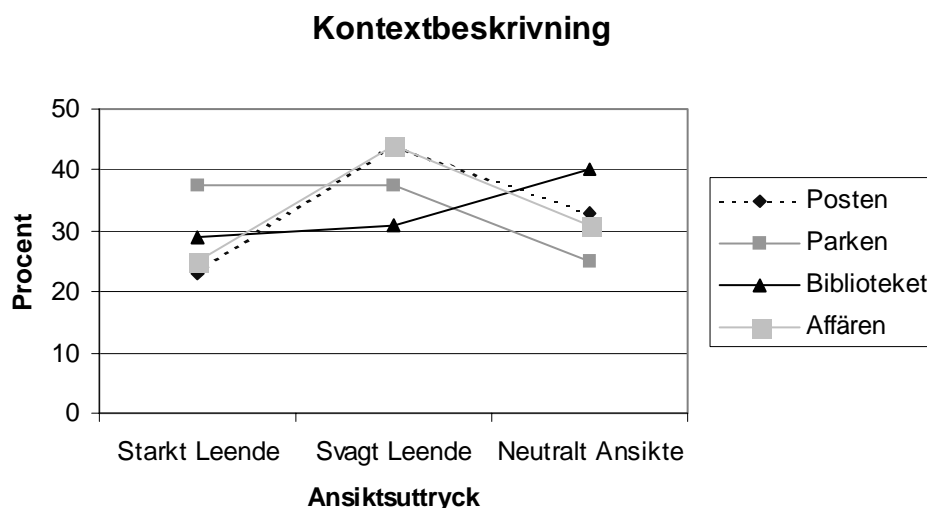
Figur 3. Procentuell fördelning av valda ansiktsuttryck för grupperna med namnen "Överskattare" och "Underskattare"

Samtliga kontextbeskrivningar har som gemensam nämnare att de sker i en socialt neutral kontext. För att analysera om kontextbeskrivningarna var kvalitativt lika och utesluta att de valda ansiktsuttrycken för varje kontext fördelats på ett sätt som kunnat ge upphov till skillnaden mellan innegrupp och utegrupp (se bilaga 2) jämförs de olika ansiktsuttrycken för varje kontextbeskrivning.

Jämförelsen har beräknats på följande sätt: antal valda ansiktsuttryck (neutralt, svagt leende och starkt leende) summerades i fyra grupper, en grupp för varje beskrivning av de fyra socialt neutrala kontexterna: "Maria är på väg till affären för att handla mjölk", "Anna tar en promenad i parken för att få lite luft", "Elisabeth cyklar till biblioteket för att låna en bok" och "Eva är på väg till brevlådan för att posta några brev".

Den procentuella fördelningen av valda ansiktsuttryck visas i figur 4.

Kontextsituationen "Anna tar en promenad i parken för att få lite luft" fick flest starka leenden och minst antal neutrala ansikten. "Maria är på väg till affären för att handla mjölk" och "Eva är på väg till brevlådan för att posta några brev" hade ungefär samma antal observationer för starkt och svagt leende och neutralt ansikte. "Elisabeth cyklar till biblioteket för att låna en bok" hade något färre antal attribuerade svaga leenden och något fler antal neutrala ansikten. Skillnaden i attribution mellan de olika kontextbeskrivningarna var icke-signifikant, $\chi^2(6, N=192) = 5,024, p > 0,05$. Detta innebär att det inte finns tillräckligt med stöd för att tro att skillnaden i attribution för innegrupp och utegrupp (bilaga 2) har orsakats av de olika kontextsituationerna.



Figur 4. Procentuell fördelning av valda ansiktsuttryck för kontextbeskrivningarna

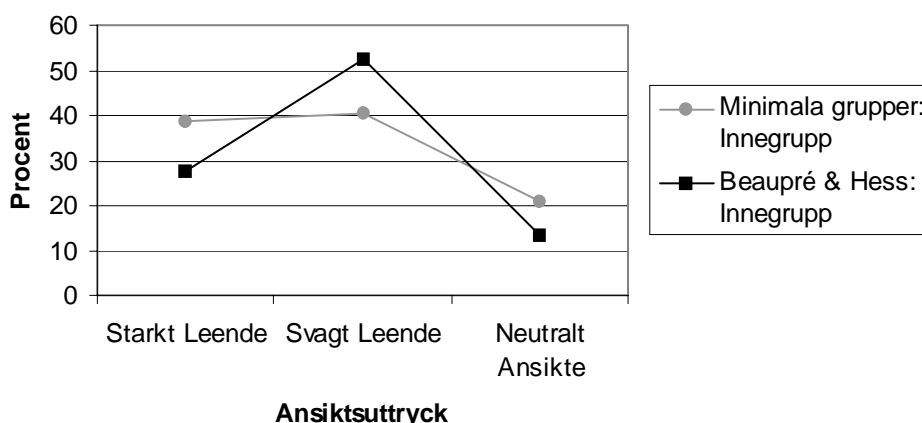
Som framgår av figur 4 är kontextbeskrivningarna inte helt och hållet kvalitativt lika men tillräckligt lika för att kunna utesluta att skillnaden mellan innegrupp och utegrupp (figur 2) har uppstått som ett resultat av kvalitativt olika kontextbeskrivningar.

Resultatet kan sammanfattas med att studien har lyckats finna signifikanta skillnader för leendeattribution även i minimala grupper, vilket stärker Beaupré och Hess (2003) studie. Som ett tydligt tecken på innegruppbias tenderade deltagarna att anse att okända gruppmedlemmar är gladare och att personer från andra grupper mer neutrala. Resultatet stärks ytterligare genom att alternativa tolkningar, som att skillnaden mellan innegrupp och utegrupp uppstått på grund av gruppsnamnen överskattare och underskattare eller kontextbeskrivningarna förkastas.

För att visa likheter och skillnader mellan resultaten från minimala grupper och resultaten från Beaupré och Hess (2003) studie på etniska grupper jämförs den procentuella fördelningen för de båda studierna på varje nivå av grupptillhörighet. Det bör dock förtydligas att studierna inte är helt och hållet jämförbara. En av skillnaderna är att denna studie använde sig av tre typer av ansiktsuttryck medan Beaupré och Hess (2003) använde fem typer: starkt leende, medelstarkt leende, svagt leende, falskt leende, neutralt ansiktsuttryck samt ett olyckligt leende. (För information om hur dessa ansiktsuttryck erhöles, se Beaupré och Hess, 2003.) Det bör också påpekas att Beaupré & Hess (2003) använde sig av två utegrupper, asiatiskt ursprung och afrikanskt ursprung, medan det i den här studien bara finns en utegrupp.

Figur 5 visar en jämförelse av den procentuella fördelningen av ansiktsuttrycken starkt leende, svagt leende och neutralt ansiktsuttryck för personer som fått attribuera till sin innegrupp. Cirkelarna visar fördelningen för personer som attribuerat till sin innegrupp i minimala grupper medan kvadraterna visar fördelningen för vita kanadensare som attribuerat till personer med europeiskt utseende. Notera att figuren innehåller två moment som behöver förtydligas. Det första är att Beaupré och Hess (2003) resultat för olyckliga leenden inte redovisas i figuren. Det andra är att Beaupré och Hess (2003) inte redovisar sitt resultat för svagt leende utan en summering av svagt, medelstarkt och falskt leende, vilket ger ett procenttal på 52,3 %. För att visa hur fördelningen av leenden för etnisk innegrupp tenderar att sprida sig visar figur 5 denna summering av leenden som "svagt leende". Observera att Beaupré och Hess (2003) svaga leende skulle få en lägre procentuell fördelning än vad som framgår av figuren.

Jämförelse av resultat: innegrupp



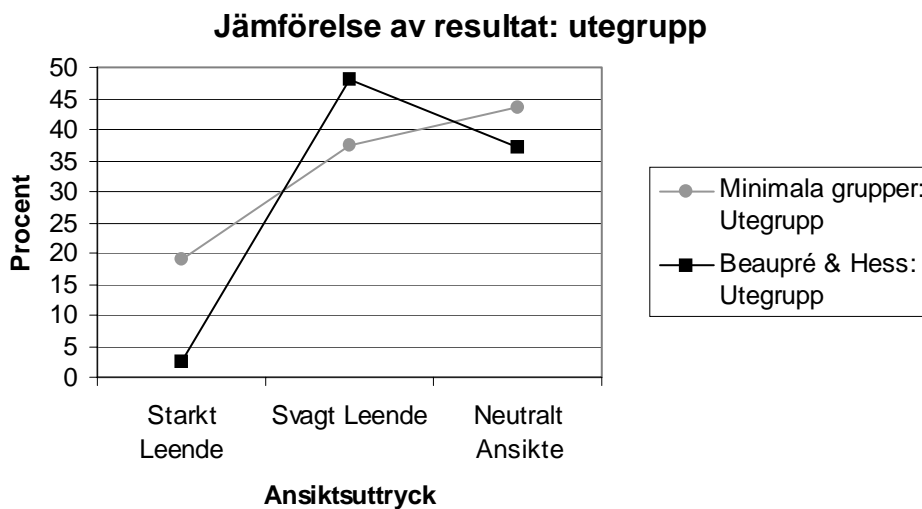
Figur 5. Procentuell fördelning av valda ansiktsuttryck för innegrupp i minimala- och etniska grupper

Figur 5 visar att den procentuella fördelningen av attribution till innegrupp följs åt av minimala grupper och etniska grupper, utom just för svagt leende. Det kan härledas till att det redovisade materialet för Beaupré och Hess (2003) svaga leende är sammanslaget med medelstarkt och falskt leende. Ifall medelstarkt och falskt leende subtraheras ur gruppen med svagt leende skulle svagt leende få en lägre procentuell fördelning.

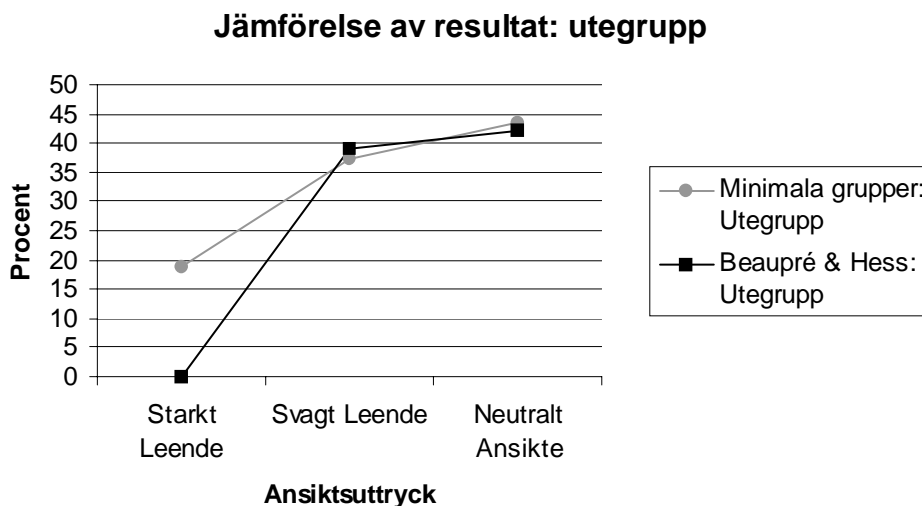
Att minimala grupper erhållit en högre procentuell fördelning av starkt leende och neutralt ansikte (och troligtvis också av svagt leende) förklaras troligtvis av att Beaupré och Hess (2003) använt sig av fler olika ansiktsuttryck. Vid fler alternativ att välja mellan är det troligt att den procentuella fördelningen jämnas ut över deltagarna.

Figur 6 och 7 jämför den procentuella fördelningen av attribution för minimala och etniska gruppers utegrupp. Samtliga kanadensare var vita. I figur 6 är utegruppen i Beaupré och Hess (2003) studie personer av asiatiskt ursprung medan den i figur 7 är personer av afrikanskt ursprung. Procentuell fördelning av Beaupré och Hess (2003) olyckliga leende redovisas inte. Notera också att Beaupré och Hess (2003) svaga leende är, som tidigare förklarats, en summering av svagt, medelstarkt och falskt leende.

Tendensen att attribuera fler neutrala ansiktsuttryck och färre leenden till utegruppen är densamma för både minimala grupper och etniska grupper. Detta gäller gissningsvis också för svagt leende som får en lägre procentuell fördelning om medelstarkt och falskt leende subtraheras ur gruppen. Dock är det en ganska stor skillnad mellan den procentuella fördelningen av starkt leende för minimala gruppers utegrupp och etniska gruppers utegrupp. T.ex. erhöll utegruppen ett starkt leende 19 % av gångerna för minimala grupper medan Beaupré och Hess (2003) vita kanadensare bara attribuerade ett starkt leende 2,7 % av gångerna till asiaterna och 0 % av gångerna till afrikanerna. Orsaken till den stora skillnaden mellan minimala och etiska gruppers utegrupp kan bero på att Beaupré och Hess (2003) kanadensare var i fasta sociala grupper. De kan i och med detta ha blivit påverkade av en rad faktorer som deltagarna i de minimala grupperna inte blivit påverkade av.



Figur 6. Procentuell fördelning av valda ansiktsuttryck för utegrupp i minimala- och etniska grupper. Etnisk utegrupp är av asiatiskt ursprung.



Figur 7. Procentuell fördelning av valda ansiktsuttryck för utegrupp i minimala- och etniska grupper. Etnisk utegrupp är av afrikanskt ursprung.

Sammanfattningsvis visar jämförelsen av studien med minimala grupper och studien med etniska grupper stora likheter. När det gäller innegruppen attribueras ofta starka eller svaga leenden och mer sällan neutrala ansiktsuttryck. Till utegruppen är det istället vanligt att attribuera neutrala ansiktsuttryck medan det är mer sällan att någon form av leenden attribueras.

Studien om leende attribution lyckas därmed svara på frågan om huruvida minimala grupper, använder sig av innegruppsbias vad gäller positivt socialt beteende. Resultatet har visat att så är fallet, människor attribuerar gladare ansiktsuttryck till sin okända innegrupp och mer neutrala ansiktsuttryck till sin utegrupp.

6. Diskussion

För att kunna vidareutveckla forskning Beupré och Hess (2003) påbörjade med sin studie om innegruppbias i etniska grupper undersöktes leendeattribution i minimala grupper. Resultatet visar att den blotta vetskapen om grupptillhörighet påverkar människor att attribuera gladare ansiktsuttryck till sin okända innegrupp och mer neutrala ansiktsuttryck till sin okända utegrupp. Resultatet är i enighet med de många studier som har gjorts för att undersöka gruppfavorisering på ett mer allmänt plan. Människors attityder och beteende dagligen utsätts för påverkan utifrån ett gruppsykologiskt perspektiv. Eftersom människan onekligen tillhör många olika grupper och grupperingar blir det här en påtaglig bias.

Den sociala identitetsteorin menar att människan har ett behov av att utvärdera sig själva i termer av de grupper hon tillhör. Genom att jämföra sig med sin innegrupp och sina utegrupper strävar hon efter att tillhöra en så positiv innegrupp som möjligt i jämförelse med relevanta utegrupper (Tafel & Turner, 1979). Det verkar som om det är vad som har skett, medvetet eller omedvetet, i experimentet. Genom att oftare attribuera starka leenden och mer sällan neutrala ansikten till innegruppen framställs denna som mer positiv i jämförelse med utegruppen. På samma sätt har deltagarna oftare attribuerat mer neutrala ansiktsuttryck och mer sällan starka leenden till utegruppen. För att framställa sig själva och sin gruppidentitet i så bra dager som möjligt har deltagarna, i enighet med sociala identitetsteorin, favoriserat sin innegrupp.

Ett problem som studien ville undersöka var huruvida det minimala grupparadigmet var tillräckligt effektivt för att fånga upp en effekt av innegruppsbias under de kulturella förutsättningar som finns i Sverige. Resultatet tyder på att minimala grupper är effektivt även under förhållanden som kan påverkas av kulturella särdrag. Det kan också vara så att särdrag av den art "jantelagen" är, inte är tillräckligt starkt för att hindra människor att favorisera sin egen grupp. Kanske gjorde valet av minimala grupper jantelagen mindre framträdande. Deltagarna ställdes ju aldrig inför valet att attribuera till sig själva, utan bara till gruppens eventuella fördel. Möjligheten finns att deltagarna av artighetsskäl lät bli att låta sina medmänniskor påverkas av de egna eventuella kulturella motstridigheterna. Det kan också vara så att effekten av innegruppbias påverkar människor starkare än jantelagen.

Något som bör tas upp för diskussion är valet av gruppsnamn. En av personerna som togs ur studien förklarade att "det är lättare att välja ett surare ansikte till någon som heter Underskattare. Det låter mer negativt." Då namnen var värdeladdade kunde deltagarna ha påverkats att tro att det är meningen att de skall handla på ett speciellt vis, nämligen försökseffekt. Gruppnamnen Överskattare och Underskattare har ingen inbördes ordning men deltagarnas bakgrund kan ha påverkat deras val. Det verkar dock som att deltagarna avstått från att välja ansiktsuttryck på basis av gruppsnamn efter att instruktionerna ändrades. Analys bekräftar att det inte finns någon signifikant skillnad mellan gruppen "Överskattare" och gruppen "Underskattare". I efterhand hade det varit allra bäst om gruppsnamnen inte haft något värdeladdat namn överhuvudtaget, t.ex. grupp A och grupp B.

En annan kommentar till studien är att trots stor vaksamhet för att undvika att försöksdeltagarna inte kände kvinnorna på fotografierna var några deltagare osäkra på om de hade sett kvinnorna tidigare. (Ingen av kvinnorna hade angett att de kände de osäkra deltagarna). Detta skulle i sin tur kunnat påverka valet av ansiktsuttryck: "Jag känner henne och vet att hon brukar vara glad så jag väljer det gladaste ansiktet". Tyvärr går det aldrig att helt förhindra att fotopersonligheterna och deltagarna har

setts tidigare: de kan ha träffats för ett ögonblick på stan, eller ha ansiktsdrag som påminner deltagaren om någon. I vilket fall behövs deltagarna kvar i studien med motiveringen att ifall de nu råkat träffats så skulle det uppenbarligen inte varit tillräckligt länge för att kunna bilda sig en uppfattning om den andres humör eller ansiktsmimik.

De tre ansiktsuttrycken som varje fotopersonlighet uppvisade valdes för att spegla olika grader av ett glatt leende ansikte och ett neutralt och det var svårt att åstadkomma kvalitativt lika leenden fotopersonligheterna emellan. Det som var ett starkt leende för en fotopersonlighet kanske bara var ett medelstarkt leende för en annan. Det hade eventuellt kunnat lösas genom att ha bildanimationer men med risk att deltagarna då istället påverkats av bilderna inte föreställde riktiga människor och mindre eller inte alls av grupptillhörigheten.

En risk med att bara ha tre bilder att välja mellan är att deltagarna kanske inte vågar välja ”extremvärdena”, som det starka leendet eller det neutrala ansiktet. För att komma ifrån det vore det bra att ha fler fotografier, samtidigt som detta på nytt ökar risken att fotopersonligheternas ansiktsuttryck skiljer sig kvalitativt åt mellan personerna. Ansiktsuttrycken verkar ha påverkat varandra, en deltagare hade uppenbarligen de leende ansiktena som utgångspunkt och refererade till det neutrala ansiktsuttrycket som ”det sura”. Dock visade resultaten att det inte fanns någon statistiskt signifikant skillnad mellan hur ofta de olika ansiktsuttrycken valdes.

6.1 Fortsatta studier

De flesta deltagarna berättade att de valde bilder som speglade den känsla som de själva troligtvis skulle ha haft i samma situation som kontextsituationen. Skillnaden i val av innegrupp och utegrupp tyder dock på att något annat påverkat, förslagsvis innegruppsbias. För att kunna utesluta att deltagarnas eget humör påverkat resultatet är att undersöka mer noggrant är om deltagarnas val av ansiktsuttryck möjligtvis kan korrelera med deras eget humör. För att åstadkomma detta skulle en oberoende grupp (utan grupptillhörighet) kunna välja de ansiktsuttryck de tror att fotopersonligheterna skulle ha i kontextsituationerna.

Eftersom människor är medlemmar i så många olika grupper och grupperingar vore det av intressant att undersöka hur olika typer av grupper påverkar människor, när dessa tävlar om uppmärksamheten. Finns det någon hierarki av vilka gruppmedlemskap som är under- och överordnade? Finns det någon regel för när olika gruppmedlemskap är aktiva och när de är passiva? Det vore av intresse att forska om gruppmedlemskapens påverkan är generell eller individuell i de här fallen.

Den här studien undersökte hur grupptillhörigheten påverkade attributionen av gladare och neutrala ansiktsuttryck. Det vore intressant att undersöka hur ”ledsnare” eller ”surare” ansiktsuttryck skulle påverka attributionen. Den sociala identitetsteorin skulle förutsäga att det skulle bli skillnad mellan grupperna och att utegruppen oftare skulle få de mer ”negativa” ansiktsuttrycken framför de neutrala. Samtidigt talar Brewer (1979) om hur det är svårare att förringa en grupps resultat än att förstärka sin egen grupps resultat. Att välja negativa ansiktsuttryck för utegruppen skulle definitivt vara att förringa den så kanske det inte blir några skillnader mellan inne- och utegrupp i det fallet?

Referenslista:

- Augoustinos, M. & Walker, I. (1995). *Social Cognition: An Integrated Introduction*. London: SAGE Publications.
- Beaupré, M., G. & Hess, U. (2003). In my mind, we all smile: A case of in-group favoritism. *Journal of Experimental Social Psychology* 39, 371-377.
- Blake, R.R. & Mouton, J.S. (1962). Over evaluation of own group's product in intergroup competition. *Journal of Abnormal and Social Psychology*, 64, 237-238.
- Brewer, M.B. (1979). In-Group Bias in the Minimal Intergroup Situation: A Cognitive-Motivational Analysis. *Psychological Bulletin*, Vol. 86, Nr. 2, 307-324.
- Brown, R.J., Tajfel, H. & Turner, J.C. (1980) Minimal group situations and intergroup discrimination: comments on the paper by Aschenbrenner and Schaefer. *European Journal of Social Psychology*, 10, 399-414.
- Chatman, C.M. & von Hippel, W. (2001). Attributional Mediation of In-Group Bias. *Journal of Experimental Social Psychology* 37, 267-271.
- Diehl, M. (1990). The minimal group paradigm: theoretical explanations and empirical findings. *European Review of Social Psychology*, 1, 263-292.
- Dovidio, J.F., Gaertner, S.L. & Kafati, G. (2000). Group Identity and Intergroup Relations: the Common in-group Identity Model. I: S.R. Thye, E.J. Lawler, M.W. Macy & H.A Walker (red:er), *Advances in Group Process* (1-35). Greenwich: JAI Press.
- Duchenne, G.B. (1862/1990). *The Mechanism of Human facial expression*. Cambridge: Cambridge University Press [Översatt av R.A. Cuthbertson].
- Ensari, N. & Miller, N. (2002). The Out-Group Must Not Be So Bad After All: The Effects of Disclosure, Typicality, and Salience on Intergroup Bias. *Journal of Personality and Social Psychology*, Vol 83, Nr.2, 313-329.
- Finchilescu, G. (1994). Intergroup attributions in minimal groups. *The Journal of Social Psychology* 134, 111-118.
- Forsyth, D.R. (1999). *Group Dynamics* (3:e upplagan). Belmont: Wadsworth Publishing Company.
- Heider, F. (1958). *The Psychology of Interpersonal Relations*. London: Lawrence Erlbaum Associates.
- Hewstone, M. (1989). *Casual Attribution: From Cognitive Processes To Collective Beliefs*. Cambridge: Basil Blackwell.
- Hogg, M.A. & Abrams, D. (2001). Intergroup Relations. I: M.A. Hogg & D. Abrams (red:er), *Intergroup Relations* (1-14). Philadelphia: Psychology Press.

- Leyens, J.-P., Paladino, P.M., Rodriguez-Torres, R., Vaes, J., Demoulin, S., Rodriguez-Perez, A. & Gaunt, R. (2000). The Emotional Side of Prejudice: The Attribution of Secondary Emotions to Ingroups and Outgroups. *Personality and Social Psychology Review*, Nr.2, 186-197.
- Masson-Maret, H. & Beauvois, J.-L. (1999). Men's and woman's attributions of male and female traits to the ingroup and outgroup. *European Journal of Social Psychology*, 29, 551-556.
- Myers, D.G. (1994). *Exploring Social Psychology*. New York: McGraw-Hill.
- SCB Statistiska Centralbyrån (2004) Kvinnonamn. Tillgänglig på Internet: http://www.scb.se/templates/tableOrChart_31042.asp [Hämtat 04.03.09].
- Schmidt, K.L., Cohn, J.F. & Yian, Y. (2003). Signal characteristics of spontaneous facial expressions: automatic movement in solitary and social smiles. *Biological Psychology*, 65, 49-66.
- Tajfel, H. (1981). Social stereotypes and social groups. I: J.C. Turner & H. Giles (red:er), *Intergroup Behavior* (144-167). Oxford: Blackwell.
- Tajfel, H & Turner, J.C. (1979). An integrative theory of intergroup conflict. I: W.G. Austin & S. Worchel (red:er), *The Social Psychology of Intergroup Relations* (33-47). Monterey: Brooks/Cole.
- Tajfel, H., Billig, M., Bundy, R.P. & Flament, C. (1971). Social Categorization and intergroup behavior. *European Journal of Social Psychology*, 11, 149-177.
- Turner, J.C. (1985). Social categorization and the self-concept: a social cognitive theory of group behavior. I: E.J. Lawler (red), *Advances in group processes: theory and research*, Vol.2. (77-122) Greenwich CT: JAI Press.
- Turner, J. C. & Giles, H. (1981). Introduction. I: J.C. Turner & H. Giles (red:er), *Intergroup Behavior* (1-32) Oxford: Blackwell.
- Turner, J.C., Brown, R.J. & Tajfel, H. (1979) Social comparison and group interest in ingroup favoritism. *European Journal of Social psychology*, 9, 187-204.

Bilaga 1



Fotopersonen "Anna" med känslouttrycken 1)allvarlig, 2)svagt leende och 3) starkt leende.



Fotopersonen "Eva" med känslouttrycken 1)allvarlig, 2)svagt leende och 3) starkt leende.



Fotopersonen "Elisabeth" med känslouttrycken 1)allvarlig, 2)svagt leende och 3) starkt leende.



Fotopersonen "Maria" med känslouttrycken 1)allvarlig, 2)svagt leende och 3) starkt leende.

Bilaga 2

		Fotografikontext			
Gruppindelning	Person	Överskattare	Överskattare	Överskattare	Överskattare
Överskattare	1	Eva	Anna	Maria	Elisabeth
	2	Anna	Elisabeth	Eva	Maria
	3	Elisabeth	Maria	Anna	Eva
	4	Maria	Eva	Elisabeth	Anna
		Underskattare	Underskattare	Underskattare	Underskattare
Överskattare	5	Eva	Anna	Maria	Elisabeth
	6	Anna	Elisabeth	Eva	Maria
	7	Elisabeth	Maria	Anna	Eva
	8	Maria	Eva	Elisabeth	Anna

		Fotografikontext			
Gruppindelning	Person	Överskattare	Överskattare	Överskattare	Överskattare
Underskattare	9	Eva	Anna	Maria	Elisabeth
	10	Anna	Elisabeth	Eva	Maria
	11	Elisabeth	Maria	Anna	Eva
	12	Maria	Eva	Elisabeth	Anna
		Underskattare	Underskattare	Underskattare	Underskattare
Underskattare	13	Eva	Anna	Maria	Elisabeth
	14	Anna	Elisabeth	Eva	Maria
	15	Elisabeth	Maria	Anna	Eva
	16	Maria	Eva	Elisabeth	Anna